

תיק שטח ניווט

רמות מנשה

דרום

## תיק שטח רמות מנשה דרום



**\*\*גבול הגזרה של שטח הניווט מסומן בקו שחור\*\***

הערות	תאריך עידכון אחרון
השטח נבדק באביב – ללא רטיבות וללא בוץ	25/4/24

הגבלות	אישור	סוג הניווט
	מאושר	ניווט יום
בהתאם למגבלות המפורטות	מאושר	ניווט לילה

1. תא שטח זה הינו חלק מפארק רמות מנשה של קק"ל בשטח זה יער משמר העמק
2. השטח תחום ע"י ישובים וכבישים :
  - בצפון – כביש 6953 (משמר העמק-עין השופט)
  - במזרח - כביש מספר 66
  - במערב – הישוב עין השופט
  - בדרום - ג"ג לא ברור . נחל מדרך, שביל כחול ושביל ישראל (מדרום לשטח בחלקו המערבי מצויה שמורת הטבע בתות תנינים רז שאסורה לכניסה, ומדרום לשטח בחלקו המזרחי מצוי שטח אש 107 שאסור לכניסה)
  - גבול הגזרה מסומן בקו שחור במפה.
3. כניסה רכובה לתא השטח יכולה להתבצע מכלל הכבישים והישובים שמקיפים את השטח. הכניסה תתבצע רק במקומות מסודרים המתאימים לכניסת רכבים.
4. **אופי השטח:**
  - א. השטח נחלק לשני תתי שטחים, צידו המערבי מיוער וצידו המזרחי גבעות חשופות עליהן גדל חורש נמוך ולעיתים רק צמחיה נמוכה מאוד
  - ב. מאופיין בגבעות נמוכות עד גובה 240 מטר המשתפלות ממזרח למערב. קיימות מדרגות סלע תלולות בשטח – **בלתי ניתן למפות זאת וצריך לשים לכך לב.**
  - ג. השטח מחורץ ע"י מספר נחלים (הזורמים בתקופת החורף) ממזרח למערב. הנחלים מאופיינים בצמחייה קוצנית וסבוכה, במדרגות אדמה של עד 2 מטר. מעבר הנחלים אפשרי רק במקומות מוסדרים.
  - ד. בשטח מספר דרכי עפר, קיימות דרכים הראשיות נוחות ורחבות. הדרכים הצדדיות **בוציות ומחליקות בתקופה גשומה. כדאי מאוד להכיר את הדרכים הראשיות ולתכנן לעבור עליהן בסיור שטח.**
  - ה. בתא השטח קיימים נחלים, בריכות ומעיינות. יש לשים לב שבתקופת החורף המאגרים, המעיינות ונחלים מלאים וזורמים.
  - ו. השטח מהווה "מגרש משחקים" לספורט מוטורי – יש לשים לב לכך בתנועה ע"ג הצירים.
  - ז. תא השטח המיוער מהווה פארק גדול המושך משפחות רבות לטייל באיזור, בר בשטח וגם ע"ג השבילים.
  - ח. בשטח קיימים מספר ישובים :
    - א. מדרך עוז
    - ב. עין השופט
    - ג. משמר העמק

**5. משמעויות לתנועה בשטח :**

- א. **רגלי** - השטח מתאים מאוד ללימוד טופוגרפיה ומתאים מאוד לתנועה רגלית, גם בשטח הפתוח וגם בשטח המיוער, חציית ערוצים אינה פשוטה ובתקופת החורף אינה רצויה. מדרגות סלע תלולות קיימות באיזור כולו ובפרט באיזור המיוער. חלק מהשטח מרובה שטחים חקלאיים מגודרים המשפיעים על תכנון צירי הניווט.
- ב. **רכוב** – הצירים הראשיים מאפשרים הגעה נוחה לכלל אזורי האימון, אולם אימון לאחר ימים גשומים יהווה בעיה של חבירה מהירה לנקודה מדויקת.

**6. אזורים אסורים לכניסה :**

- א. כלל הישובים  
ב. חוות באזור  
ג. מטווח ג'וערה  
ד. מעיינות ומאגרים  
ה. מחנה ג'וערה הנטוש

**7. נת"בים כלליים למנווטים :**

הנת"ב	פירוט	פעולת מניעה, בקרה וסימון
<b>אזור צייד מורשה</b>	אזור רמות מנשה הינו אזור צייד ברישיון	<ul style="list-style-type: none"> <li>• תיאום טלפוני מול הפקח</li> <li>• הזדהות מהירה של המתאמנים</li> <li>• הדלקת פנסים במקרה הצורך</li> </ul>
<b>מטווח ג'וערה</b>	מטווח פרטי עם משפך ירי משתנה	<ul style="list-style-type: none"> <li>• חובה לסמן את המטווח ע"ג העזרים</li> <li>• חובה לתאם מול מנהל המטווח ומול קב"ט מועצת מגידו</li> </ul>
<b>פגיעה מרכב תו"כ התארגנות לטיול/ניווט</b>	פריקת החניכים והציוד ע"ג כביש, יכולה להוות סכנה ממשית	<ul style="list-style-type: none"> <li>• יש לסמן בסיוור שטח מקום ברור לכניסת האוטובוס והמשאית ציוד.</li> </ul>

<ul style="list-style-type: none"> <li>יש לתכנן נקודה גם בהגעה וגם לסיום האימון</li> </ul>		
<ul style="list-style-type: none"> <li>אין להתקרב, לכבישים ראשים למרחק של פחות מ 10 מטר.</li> </ul>	<p>כבישים ראשים בגבולות הגזרה.</p>	<p><b>כבישים מהירים פגיעה במנווטים תו"כ ניווט</b></p>
<ul style="list-style-type: none"> <li>במידה ורואים או שומעים רכב יש לרדת מהשבילים</li> <li>אין לשבת ולנוח על גבי שבילים - או בכל מקום בשטח בו נראה שרכבים יכולים לנוע.</li> <li>בתנועה בקרבת צירים בלילה יש לנוע עם פנס ולהדליקה במידה ורכב מתקרב</li> </ul>	<p>בשטח תנועה של רכבים רגילים ורכבי 4*4. השבילים רחבים ונוחים ולכן נוסעים שם מהר</p>	<p><b>פגיעת רכב חולף ע"ג השבילים</b></p>
<p>יש לתדרך את המתאמנים לגבי חציית כביש בצורה בטוחה ובמקום שניתן להבחין בהגעת רכבים משני הצדדים בשטח זה לא אמורה להיות חציית כבישים</p>	<p>בשטח כבישי גישה לישובים וכן שבילי עפר רחבים המשמשים כבישי מעבר בין הישובים</p>	<p><b>פגיעה תו"כ חציית כבישים</b></p>
<ul style="list-style-type: none"> <li>סיור שטח מקדים</li> <li>אין תנועה או כניסה למעיינות/נחלים זורמים</li> </ul>	<p>בשטח מספר מעיינות ונחלים וכן מאגר המלאים לאורך השנה ובעיקר בתקופת החורף</p>	<p><b>טביעה בנחלים, מעיינות.</b></p>
<ul style="list-style-type: none"> <li>היכרות עם כלל האזורים הפרטיים.</li> <li>איסור על חציית גדרות.</li> <li>תדרוך כלל המנווטים להזדהות מהירה.</li> </ul>	<p>כלל הקיבוצים, הישובים והאזורים הפרטיים באזור מקיימים שגרת אבטחה ושמירה</p>	<p><b>היפגעות מדו"צ</b></p>

<ul style="list-style-type: none"> <li>• איסור הדלקת אש במהלך הניווט</li> <li>• הדלקת אש רק בנקודת לינה ובליויי מדריך</li> <li>• בזיהוי שריפה יש להתרחק מהמקום תוך התחשבות בכיוון הרוח</li> <li>• יש לדווח לחדר מצב</li> </ul>	<p>סכנת שריפה</p>	<p>יער / חורש קק"ל</p>
<ul style="list-style-type: none"> <li>• יש לסמן לאחר הסיוור שטח</li> <li>• לא לסמן נ"צ או נקודות התכנסות באזורים אלו</li> </ul>	<p>בשטח מספר אזורי כוורות</p>	<p>עקיצה</p>

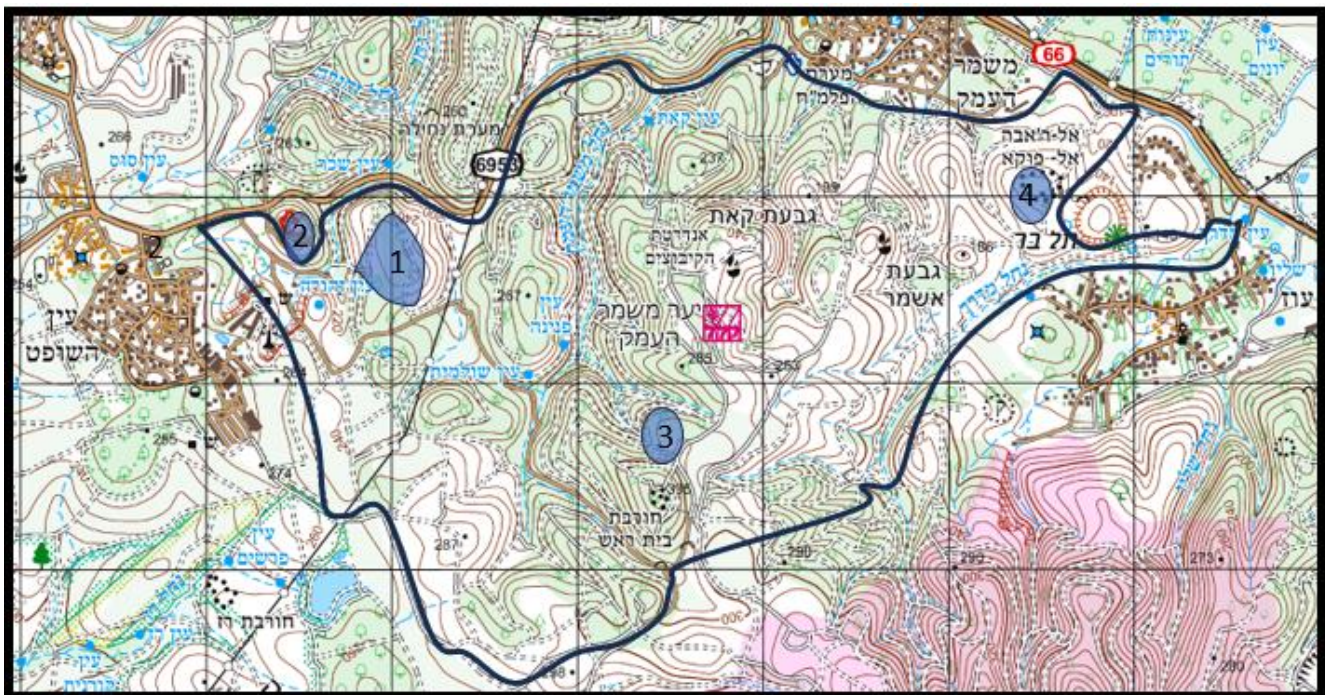
8. טבלת נת"בים לחפ"ק

פעולת מניעה, בקרה וסימון	פירוט	הנת"ב
<ul style="list-style-type: none"> <li>• תכנון הנסיעה ע"ג הצירים הרחבים יותר</li> <li>• בדיקת הציר ברגל לפני כניסה לשיפועים שאי אפשר לחזור מהם ברוורס</li> </ul>	<p>בתקופה גשומה הצירים הצדדיים מחליקים מאוד ויכולים להיות מסוכנים</p>	<p>החלקה והתהפכות</p>
<p>הכניסה והיציאה מהשטח מתאפשרת מכלל הכבישים והישובים וצריכה להיבחר מראש ע"י מתכנן האימון. הכניסה מכביש 6953 מסוכנת במיוחד כאשר פונים שמאלה לשטח</p>	<p>כלל הכבישים התוחמים את אזור הניווט הינם כבישים מהירים ומסוכנים</p>	<p>היפגעות בזמן כניסת ויציאת רכבים לשטח האימון</p>



<p>התהפכות רכב</p> <p>כתוצאה</p> <p>משימוש</p> <p>בצירים</p> <p>מסוכנים</p>	<p>בשטח קיימים מספר</p> <p>שבילים שמטפסים</p> <p>בצורה מסוכנת(בעיקר</p> <p>ביער)</p>	<p>נסיעה עם אורות דלוקים</p> <p>ותנועה אך ורק על צירים</p> <p>ראשיים ומתונים.</p>
<p>תאונת דרכים</p> <p>בתוך השטח</p>	<p>בשטח שבילי עפר</p> <p>רחבים המשמשים</p> <p>ככבישי מעבר בין</p> <p>הישובים</p>	<p>תדרוך החפ"ק, נסיעה בטוחה</p> <p>ושקולה</p>

**9. פירוט הנת"בים והדרכים למניעתם**



**הנת"ב המשמעותית ביותר בשטח זה היא "התברברות" וחצייה לתוך שטח האש 107 המצוי בחלקו הדרום מזרחי לשטח הניווט. קיים קושי לסמן גבול גזרה ברור בשטח עבור המנווטים (ניתן להעזר בתוואי נחל מדרך) ולכן יש להתמקד בכך זה בעת אישור הצירים והתחקור לפני היציאה לניווט, ובשליטת החפ"ק בחוליות מהלך הניווט. ניווטי לילה יתחילו רק מכיוון מזרח (מדרך עוז) לכיוון מערב כשי למנוע כניסה לשטח האש**

<b>מס"ד 1 – מטווח ג'וערה</b>
<b>תיאור כללי – מטווח אזרחי</b>
נת"ב – סכנה להסתובבות בשטח המטווח. המקום פרטי ואסור להיכנס אליו ולמשפך המטווח
<b>דרכי מניעה – סימון המטווח בכלל העזרים של המתאמנים, חובה לתאם מול מנהל המטווח ומול הקב"ט של מועצת מגידו.</b>

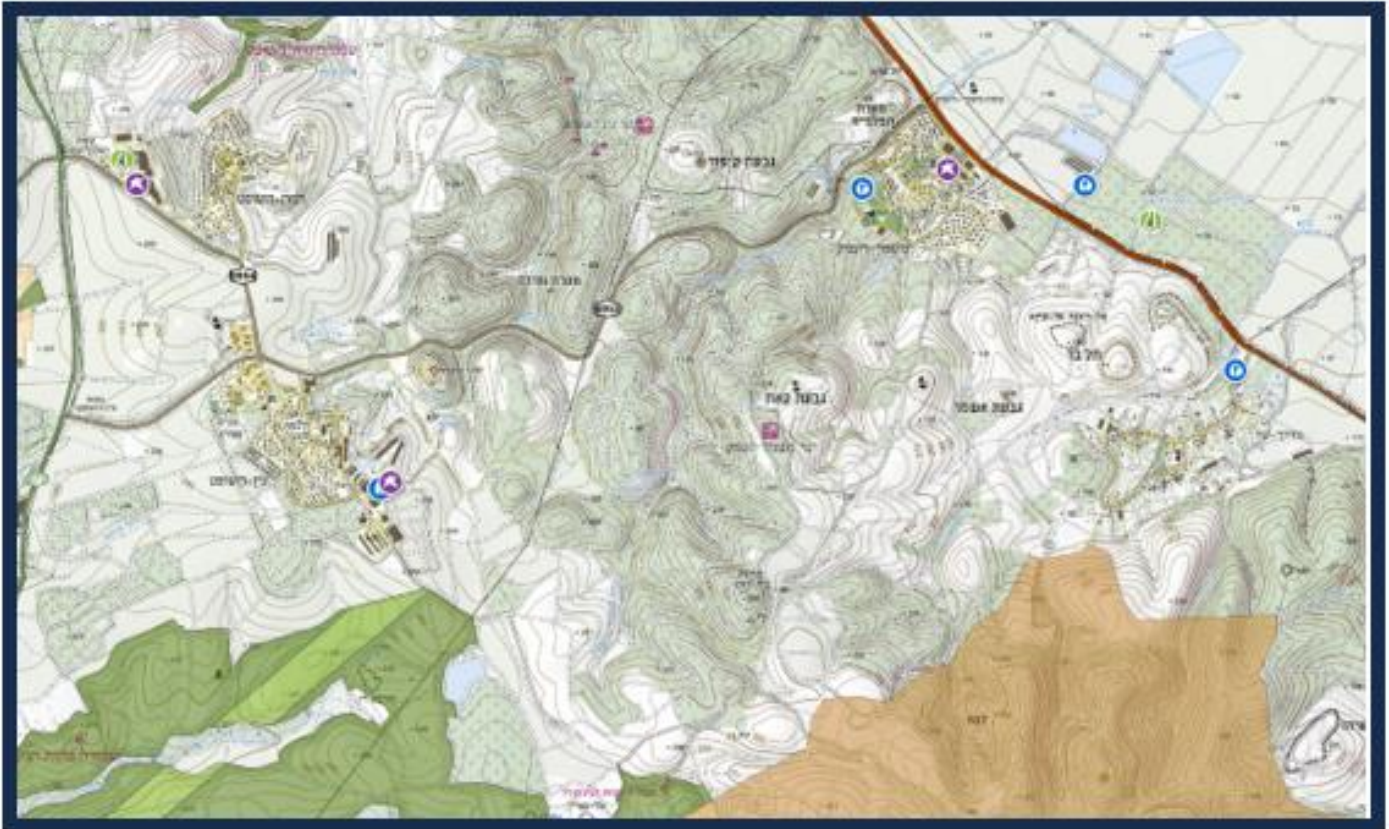
<b>מס"ד 2 – בסיס ג'וערה נטוש</b>
<b>תיאור כללי – שטח מגודר אסור לכניסה</b>
<b>נת"ב – המקום פרטי ואסור להיכנס אליו</b>
<b>דרכי מניעה – סימון בכלל העזרים של המתאמנים.</b>

<b>מס"ד 3 – אזורים מגודרים ( בעזרים אלו רק חלק מהאיזורים המגודרים הנמצאים בכל תא השטח)</b>
<b>תיאור כללי – תיאור כללי – מצפון לחורבת בית ראש, וגבעת אשמר ובמקומות נוספים.</b>
<b>נת"ב – שטח אסור לכניסה ויכול לגרום זיהוי מוטעה של בעלי המקום.</b>
<b>דרכי מניעה – סימון אצל כלל המתאמנים והנחייה שאסור לחצות גדר שאינה גדר בקר</b>

<b>מס"ד 4 – אל פוקא</b>
<b>תיאור כללי – מערות ובורות</b>
<b>נת"ב – סכנת נפילה ופציעה</b>
<b>דרכי מניעה – ביום: סימון הבורות או הוצאתן משטח הניווט בלילה: הוצאתם משטח הניווט.</b>



**10. עזר אנטנות סלולר, שטחי אש ושמורות טבע**



**11. דגשים**

- א. שטח מרובה בגדרות שאינן מסומנות במפות, ולא כולן מופיעות בתיק זה, משפיעות על ציר הניווט .
- ב. כביש 6953 מהווה נת"ב משמעותי לנהיגה ולירידה ממנו לדרכי העפר.
- ג. שטח האש בדרום השטח לא מסומן בגבול ברור יש לתדרך את המנווטים באשר להמנעות מכניסה למרחב זה.
- ד. שמורת הטבע בתות תנינים רז מדרום לשטח אסורה לכניסה .
- ה. בגלל ריבוי השטחים מגודרים ממערב לעין השופט אין לקיים ניווט בשטח זה (מחוץ לגבול הגזרה של שטח זה).
- ו. כדי להמנע מ"ברבור" וכניסה לשטח האש, ניווטי הלילה יחלו מהצד המזרחי של תא השטח (איזור מדרך עזר ומשמר העמק) וינועו לכיוון מערב.