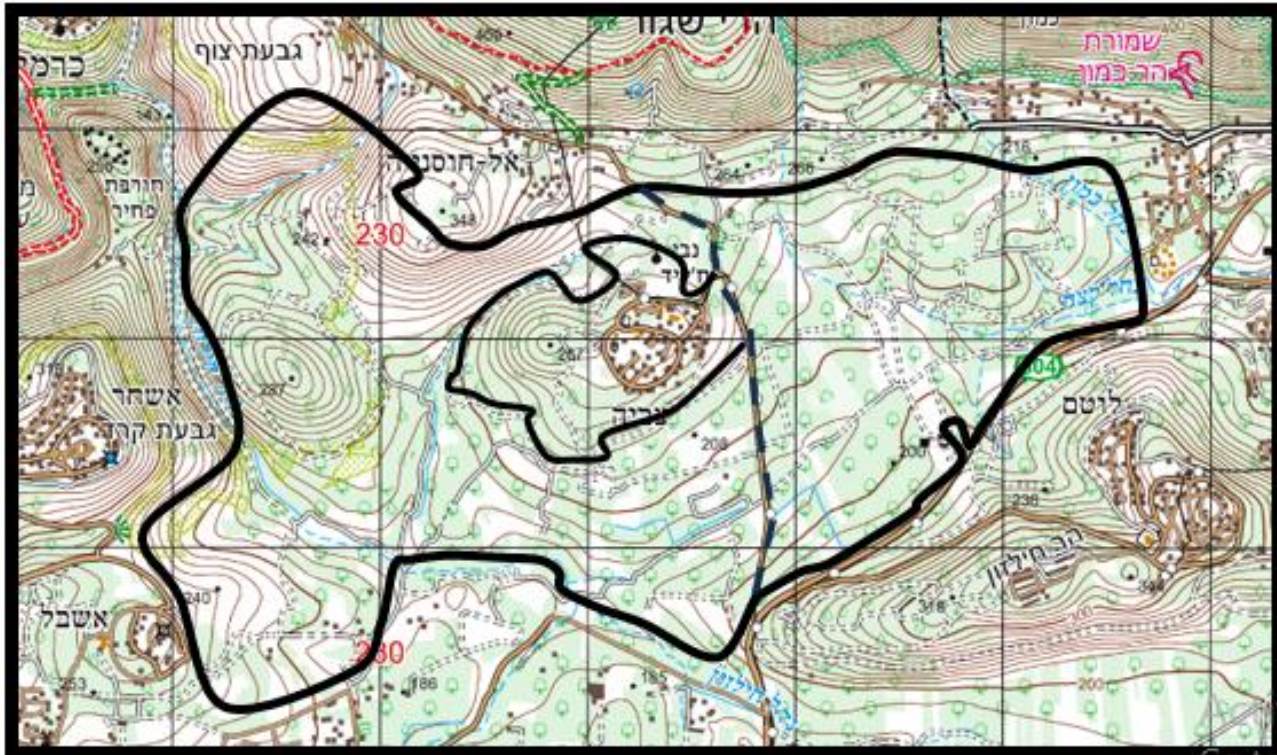


תיק שטח ניווט צביה אשבל

תיק שטח צביה אשבל



הערות	תאריך עידכון אחרון
כתיבה מחדש- הרחבת תא השטח	20/3/26

הערות	תאריך עידכון אחרון

הגבלות	אישור	סוג הניווט
בכל השטח	מאושר	ניווטי יום
רק בשטח המזרחי	מאושר	ניווטי לילה

****תיק זה אינו מהווה תחליף לסיור שטח ממוקד לפני הניווט****

****גבול הגזרה מסומן בקו שחור במפה****

השטח מחולק לפוליגון מזרחי ופוליגון מערבי.

1. שטח ניווט צביה מערב

א. גבולות גזרה לניווט:

- צפון – המבואות הדרומיים של הכפר אל-חוסניה
- דרום – כביש היוצא מכביש 804 לכיוון מערב ומשם לכיוון החלק הצפוני של אשבל (הכביש המוביל לשער הצפוני של הישוב אשבל מחוץ לשטח הניווט).
- מזרח - כביש 8040 - מעלה צביה - חוסניה
- מערב – כפי שמסומן במפה המורדות התלולים לנחל חילזון והנחל ברובו מחוץ לגבולות הגזרה- ראה מרשם גבולות גזרה.

ב. כללי:

- בתא שטח זה אין חפיפה לשטח אש או שמורת טבע. היערות באחריות קק"ל.
- שטח המאופיין במטעי זיתים, חורש וגדרות נמוכות המקיפות חלק מהמטעים.
- השטח מוקף בשלושה הרים גבוהים – חורש לא צפוף וסלעים גדולים. מאפשר תנועה של מנווטים על ההרים עם זאת לרכב החפ"ק התנועה אפשרית על צירים בלבד.
- מיעוט של שבילים – משפיע מאוד על זמני נסיעה מנקודה לנקודה. ועל מהירות ההגעה של רכב למנווט.
- תא שטח עם חלקות חקלאיות רבות, חלקן מגודרות – אין לטפס על גדרות ועל שערים נעולים.
- במרכז תא השטח הישוב צביה שמגודר (כפי שמסומן במפה) ומקטין משמעותית את שטח הניווט.
- השטח מצפון לישוב אשבל ועד לנחל חילזון מרובה בגדרות ויש לנתח היטב את צירי התנועה במרחב זה.

ג. אזורים אסורים לכניסה:

- (1) איזורי עבודה פרטיים.
- (2) בוסתנים מגודרים.
- (3) מאגרי מים במידה ויש לאחר גשמים
- (4) נחל חילזון- בעת זרימה או כשיש חשש לזרימה.

(5) ישובים

2. שטח ניווט צביה מזרח

א. גבולות גזרה לניווט:

- צפון – מבואות הכפר סאלמה, כפי שנראה במרשם
- דרום – כביש מעלה צביה – סאלמה- כביש 804
- מזרח - נחל כמון
- מערב – כביש מעלה צביה – חוסניה כביש 8040

ב. כללי:

- בתא שטח זה אין חפיפה לשטח אש או שמורת טבע. היערות באחריות קק"ל.
- שטח המאופיין במטעי זיתים וגדרות נמוכות המקיפות חלק מהמטעים. בנוסף בפוליון זה חורשת אורנים עם שערים שלעיתים ננעלים, וחורשת אקליפטוסים.
- שטח נוח מאוד להליכת מנווטים.
- בשטח מספר שבילים המאפשרים נסיעה נוחה (כאשר השטח אינו בוצי) והגעה יחסית מהירה לחוליות מנווטים.
- חלק מהשטחים החקלאיים מגודרים.
- חלק מהצירים סגורים לעיתים בשערים, מה שמשפיע על יכולת התנועה של רכב החפ"ק ומחייב סיור מקדים למיפוי השערים הסגורים.

ג. אזורים אסורים לכניסה:

- 1) מאגר מי שופכין בצמוד לכביש בגבול גזרה הדרומי
- 2) ישובים
- 3) מתחמים חקלאיים מגודרים.

3. סיכונים כלליים למנווטים:

טבלה זו מרכזת את הסיכונים הקבועים בשטח, חובה לבצע סיור מקדים לזיהוי מפגעים עונתיים

יש לכתוב תדריך מפורט הנגזר מהנת'בים הבאים וממפגעים נוספים שזוהו בסיור שטח המקדים

סיכון	פירוט	פעולת מניעה, בקרה וסימון
התבררות של חוליות כתוצאה מיציאה מגבולות גזרה	גבולות הגזרה אינם ברורים (בעיקר שיא גובה של שלוחות)	<ul style="list-style-type: none"> • בלילה מומלץ לשלוט בחוליות באמצעות אפליקציות איכון . • תא השטח קטן ולכן יש אפשרות להראות למנווטים את גבולות הגזרה לפני תחילת הניווט
דריסת מנווטים	גבול הגזרה הדרומי הוא שביל/כביש המחבר בין הישובים. בנוסף הציר היורד מסכנין למעבר המזרחי מעל נחל חילזון ללא שוליים.	<ul style="list-style-type: none"> • הקפדה על גבולות גזרה • תדרוך המנווטים לפני הניווט • אין לנוח על גבי שבילים • אין עלייה על כבישים סלולים • בלילה יש לסמן בפנס כאשר מתקרב כלי רכב • חל איסור תנועה על השביל היורד מסכנין לנחל חילזון (פרט למעבר הנחל) ומצפון לנחל
דריסה בחציית פוליוגונים	המעבר בין הפוליוגונים מחייב חציית כביש במעבר עילי	<ul style="list-style-type: none"> • ישנה נקודה אחת מומלצת (מסומנת במפה) לחצייה אפשרית של חוליות הניווט • בלילה – חפ"ק חייב להיות נוכח ולפקח על מעבר החוליות • בכל מקרה חל איסור על חציית הכביש בחלקו הצפוני (משטח הישוב ועד לג.ג הצפוני של שטח הניווט) זאת מפני ששטח זה ללא שוליים.

<ul style="list-style-type: none"> • תכנון הניווט באיזורים מוגדרים ולא פריסה מלאה על כל תוואי השטח • תכנון מדוייק של השבילים המיועדים לנסיעה והיכרות שלהם בתחילת הניווט • מומלץ מאוד לעשות סימולציה של פינוי בתחילת הניווטים • יש לבדוק היכן והאם יש שערים נעולים שמגבילים את תנועת רכב החפ"ק. 	<p>תוואי השטח המערבי ומיעוט שבילי פינוי עלולים לעכב מאוד הגעה של החפ"ק לצורך התערבות רפואית</p>	<p>פציעת מנווטים וזמן תגובה איטי של החפ"ק</p>
<ul style="list-style-type: none"> • הנחל ברובו מחוץ לגבולות גזרה • חציית הנחל מותרת בחודשי הקיץ במעברים קיימים (יש לאתרם ולסמנם במפות המנווטים). בחורף בימים גשומים או כאשר קיים חשש לזרימה בנחל, יש לחצות רק בשני מעברי החובה המפורטים בתיק. אין לחצות את הנחל כשיש זרימה. 	<p>נחל חילזון זורם לאחר ימי גשם מרוכזים. חייל צה"ל טבע בנחל חילזון באימון ניווט!</p>	<p>נחל חילזון: בחורף - טביעה/היסחפות בקיץ - נפילה מגדות הנחל</p>
<ul style="list-style-type: none"> • המקומות המשופעים מחוץ לגבולות הגזרה 	<p>במספר מקומות ההרים מדרונות תלולים ויש סכנה לנפילה</p>	<p>נפילה בלילה במדרונות ההרים המקיפים את שטח הניווט</p>
<ul style="list-style-type: none"> • איסור הדלקת אש במהלך הניווט. • הדלקת אש רק בנקודת לינה ובליווי מדריך. • במידה ומזהים שריפה יש להתרחק מהמקום תוך התחשבות בכיוון הרוח. • יש לדווח באופן מיידי ל"חדר מצב". 	<p>סכנת שריפה</p>	<p>יער / חורש קק"ל</p>

<ul style="list-style-type: none"> אין כניסה למאגרי מים מכל סוג שהוא. 	<p>באיזור המזרחי ברמת השרון. בחורף יש אפשרות להיווצרות מאגרי מים</p>	<p>טביעה במקורות מים</p>
--	--	--------------------------

4. טבלת נת"ב לחפ"ק

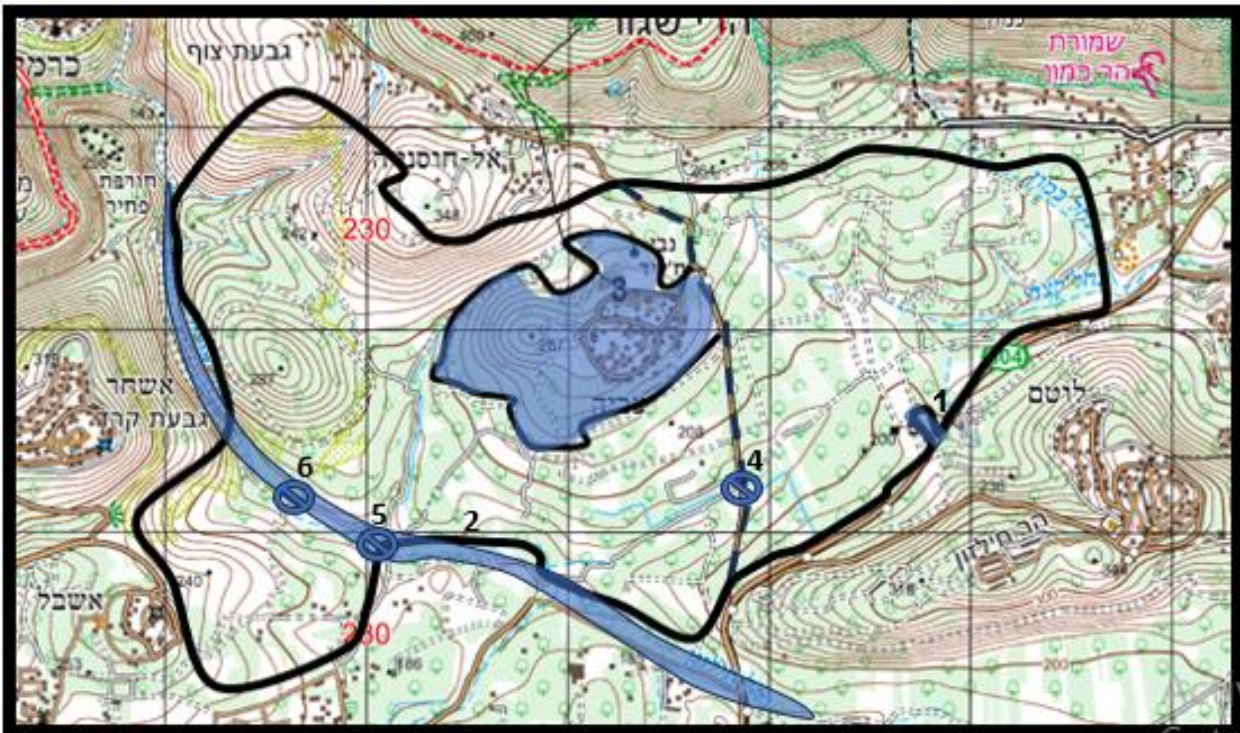
הנת"ב	פירוט	פעולת מניעה, בקרה וסימון
<p>החלקה והתהפכות –</p>	<p>בתקופה גשומה צירי האורך מחליקים מאוד ויכולים להיות מסוכנים</p>	<ul style="list-style-type: none"> תכנון הנסיעה ע"ג צירים נסיעה איטית בצמוד לנחל לערוצים ובשטח ההררי
<p>פגיעה בזמן כניסת ויציאת רכבים לשטח הניווט</p>	<p>כלל מדרום כביש 804 והכביש המחלק את השטח לשניים</p>	<p>כניסה ויציאה לניווט חייבת להתבצע מנקודות בהן יש מקום לעצור בביטחה ולא על בסיס כביש 804</p>
<p>התהפכות רכב כתוצאה משימוש בצירים מסוכנים</p>	<p>בשטח המערבי קיימים מספר שבילים תלולים</p>	<p>נסיעה עם אורות דלוקים ותנועה אך ורק על צירים ראשיים ומתונים. יש לסייר בתא השטח ולתכנן את תנועת החפ"ק.</p>
<p>חוסר יכולת לחבור לחוליית מנווטים במצוקה</p>	<p>בשטח אין צירים רבים וחלק מהצירים חסומים או לעיתים נעולים.</p>	<p>יש לקיים סיור מקדים ולאחר את הצירים המתוכננים לנסיעת החפ"ק והאם ניתן להגיע אליהם.</p>

5. הגדר סביב מעלה צביה



הגדר סביב הישוב "תופסת" שטח משמעותי מהפוליגון המערבי.

6. מפת סימון נתב"ים



7. פירוט הנתב"ים

מס"ד 1 – מאגר מים
תיאור כללי – מאגר מים צמוד לכביש 804
נת"ב – סכנת טביעה
דרכי מניעה – חל איסור להכנס למתחם. ככלל חל איסור להכנס למקורות מים. יש לסמן את המאגר על מפות המנווטים.



מס"ד 2 – נחל חילזון

תיאור כללי – תוואי נחל חילזון בחלקו מחורץ ובתקופת החורף עשוי להיות עם זרימה מסוכנת

נת"ב – סכנת נפילה, סכנת טביעה

דרכי מניעה – חל איסור להכנס לנחל בחורף כאשר קיימת זרימה או פוטנציאל זרימה בנחל- חציית הנחל תבוצע בשני המעברים המסומנים בתיק זה. ככלל חל איסור להכנס למקורות מים. בקיץ ניתן לאתר מעברים נוספים ולהשתמש בהם.

מס"ד 3 – תוואי גדר צביה

תיאור כללי – תוואי הגדר סביב הישוב

נת"ב – חציית הגדר ודו"צ עם תושבי המקום

דרכי מניעה – חל איסור לחצות את גדר הישוב. יש לסמן את מיקום הגדר על מפות המנווטים.

מס"ד 4 – כביש המחבר בין כביש 804 לאל חוסנייה -כביש 8040

תיאור כללי – כביש המחלק את שטח הניווט במרכזו, בחלקו הצפוני מפותל ללא שדה ראייה לטווח רחוק. בחלקו הצפוני ללא שוליים.

נת"ב – סכנת דריסה / תאונה

דרכי מניעה – יש לקבוע נקודת חציית הציר עם בקרה (נקודה מומלצת מצויינת על גבי המפה) יש לנקוט במשנה זהירות בתנועה על גבי הכביש בחלקו הצפוני (של רכבי החפ"ק).
בכל מקרה חל איסור חציית הכביש בחלקו הצפוני (מהכניסה לישוב צביה ועד לג.ג. הצפוני)

מס"ד 5 – מעבר עילי מזרחי מעל נחל חילזון

תיאור כללי – מעבר מעל נחל חילזון

נת"ב – סכנת טביעה ודריסה

דרכי מניעה – בחודשי החורף חובה לחצות רק על גבי המעבר. חל איסור לנוע על הציר המגיע למעבר מצד דרום- סכנת דריסה חמורה) יש לעלות על ציר המוביל למעבר כ-30 מ' לפני הגשר- סכנת דריסה.



מעבר מזרחי מעל הנחל

<u>מס"ד 6 – מעבר עילי מערבי מעל נחל חילזון</u>
<u>תיאור כללי – מעבר מעל נחל חילזון</u>
<u>נת"ב – סכנת טביעה</u>
<u>דרכי מניעה – בחודשי החורף חובה לחצות רק על גבי המעבר.</u>



מעבר מערבי מעל הנחל

*** - בחודשי הקיץ ניתן לחצות את הנחל על גבי מעברים קיימים שאושרו בסיוור
מקדים.

