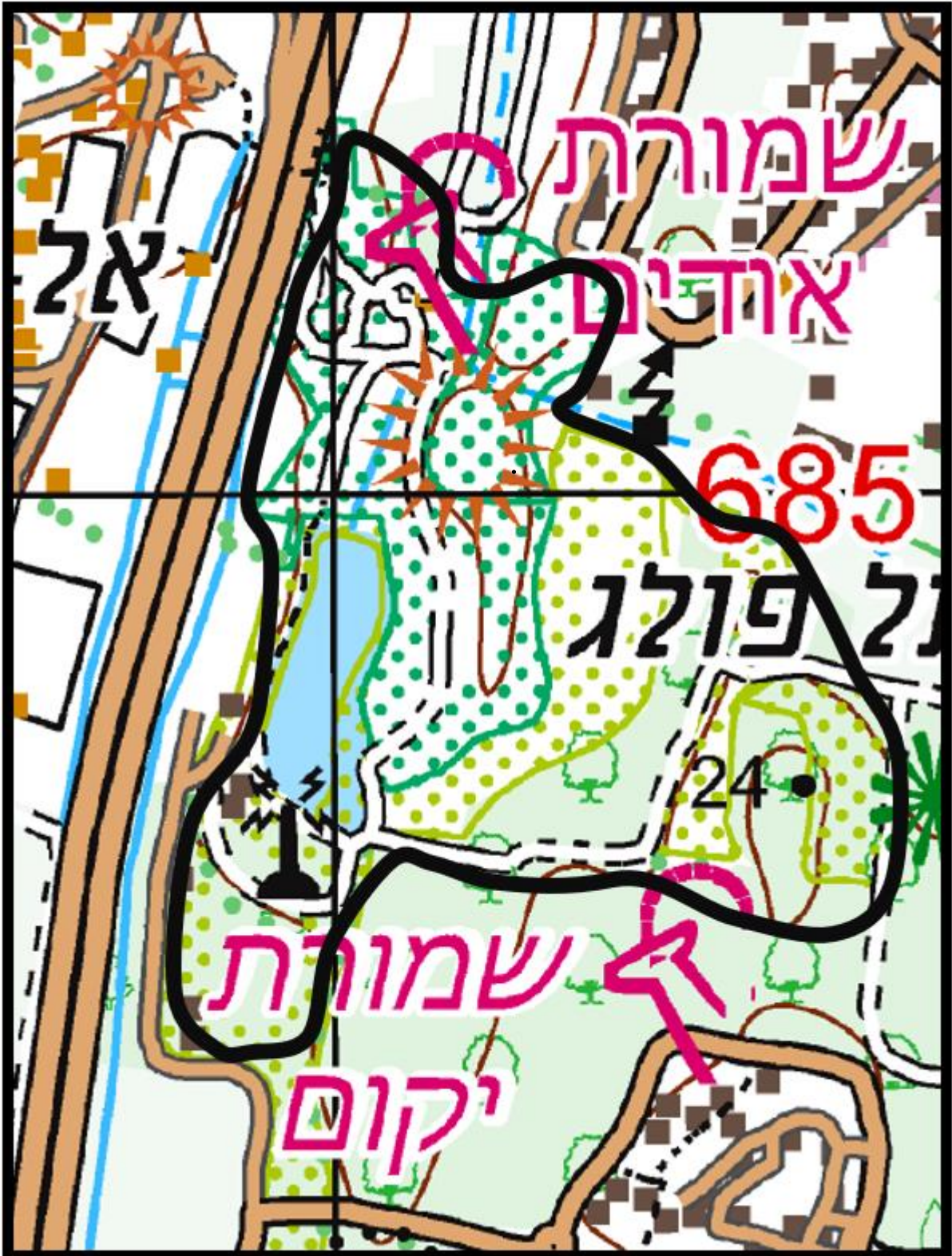


תיק שטח ניווט

יקום

תיק שטח יקום

מפה טופוגרפית



תצ"א מרחב שטח הניווט



גבולות הגזרה יתבססו על פי הסימון על גבי תצלום האוויר

תאריך עידכון אחרון	הערות
7/5/2024	השטח נבדק בקיץ – ללא רטיבות וללא בוץ

סוג הניווט	אישור	הגבלות
ניווטי יום	מאושר	בשמורת הטבע – על גבי שבילים מסומנים בלבד
ניווטי לילה	לא מאושר	

***** גבולות הגזרה על פי הסימון בקו שחור על גבי התצ"א*****

****תיק זה אינו תחליף לסיור שטח ממוקד לפני הניווט****

1. גבולות גזרה לניווט:

- צפון – נחל פולג
- דרום – גדרות המטעים של יקום
- מזרח - מורדות גבעה 24 וגדרות המטעים
- מערב :
- בחלק הדרומי – כביש פנימי היוצא מתחנת הדלק
- בחלק הצפוני – שביל מקביל לכביש החוף

2. כללי:

- בתא שטח זה חפיפה לשמורות הטבע אודים ויקום ולכן התנועה בו בדרכים מסומנות בלבד
- במרכז השטח שמורת הטבע ובה אגם פולג שהפך לביצה גדולה מאוד, גם בצידו המזרחי של הרכס קיימת ביצה
- שטח יחסית קטן ונוח לתנועה ברגל
- תנועת רכבים אפשרית רק בגבולות הגזרה של הניווט
 - כניסה רכובה לתא השטח יכולה להתבצע דרך אודים או יקום
- בשטח קיימים מספר מבנים ישנים שאינם מתוחזקים כלל
- נחל פולג בחלקו המזרחי מרובה במים

3. אופי השטח:

- בחלק המערבי – מטעים
- בחלק המזרחי -רכסי הכורכר ומטעים
- בשמורת הטבע הליכה על בסיס שבילים מסומנים בלבד!
- בשטח מספר דרכי עפר, הדרכים הראשיות נוחות ורחבות.
- בשטח מצויים שבילים מסומנים להליכה רגלית בלבד!
- בשטח קיימים מספר מבנים ישנים שאינם מתוחזקים כלל
- בשטח קיימים שני ישובים הנמצאים מחוץ לג'יג של הניווט: יקום מדרום וממזרח ואודים מצפון.
- בתקופת הגשמים השטח כולו בוצי במיוחד

4. משמעויות לתנועה בשטח:

- רגלי - בשמורה הליכה על בסיס שבילים מסומנים בלבד.
- מחוץ לשמורה אין לסטות מהשבילים בשום אופן!
- הישובים נמצאים מחוץ לגבולות הגזרה
- רכוב – מצפון דרך אודים לא ניתן לחצות את נחל פולג עם רכב.
- הגעה רכובה למרחב הנווט דרך יקום בלבד!

5. אזורים אסורים לכניסה:

- א. איזורי עבודה להרחבת כביש החוף
- ב. איזורי הביצות
- ג. נחל פולג
- ד. מבנים ישנים ורעועים
- ה. מבנים בגן אירועים ישן ומוזנח בצמוד לביצה

6. נת"בים כלליים למנווטים:

א. טבלה זו מרכזת את הסיכונים הקבועים בשטח, חובה לבצע סיור מקדים לזיהוי

מפגעים עונתיים

ב. יש לכתוב תדריך מפורט הנגזר מהנת"בים הבאים וממפגעים נוספים שזוהו

בסיור שטח המקדים

הנת"ב	פירוט	פעולת מניעה, בקרה וסימון
כבישים מהירים פגיעה במנווטים תו"כ ניווט	כבישים ראשים בגבולות הגזרה.	<ul style="list-style-type: none"> אין להתקרב, לכבישים ראשים למרחק של פחות מ-10 מטר.
פגיעה מרכבי עבודה גדולים	בצמוד לכביש החוף מתקיימות עבודות פיתוח	<ul style="list-style-type: none"> יש לסמן את האיזור מחוץ לגבולות הגזרה של הניווט אין ללכת על הכביש הפנימי אין להתקרב לחניון רכבי העבודה
פגיעת רכב חולף ע"ג השבילים	בשטח תנועה של רכבים רגילים ורכבי 4*4.	<ul style="list-style-type: none"> במידה ורואים או שומעים רכב יש לרדת מהשבילים אין לשבת ולנוח על גבי שבילים - או בכל מקום בשטח בו נראה שרכבים יכולים לנוע.
פגיעה מרכב תו"כ התארגנות לטיול/ניווט	פריקת החניכים והציוד ע"ג כביש, יכולה להוות סכנה ממשית	<ul style="list-style-type: none"> יש להגדיר מקום ברור לעצירת האוטובוס והורדת הנוסעים והציוד. יש לתכנן נקודה גם לסיום הניווט
טביעה	שלולית החורף (הביצה)	<ul style="list-style-type: none"> אין כניסה למים סימון השלולית (הביצה) במפות מחוץ לג"ג הליכה אך ורק על שבילים מסומנים העמדת מורים בנקודות מפתח לודא בסיור מקדים שאזור השלולית משולט באופן ברור
נפילה לתוך נחל	נחל פולג שבצפון השטח יחסית מחורף וקיימות	<ul style="list-style-type: none"> אין כניסה למים לא לנסות לחצות בתוך סבך

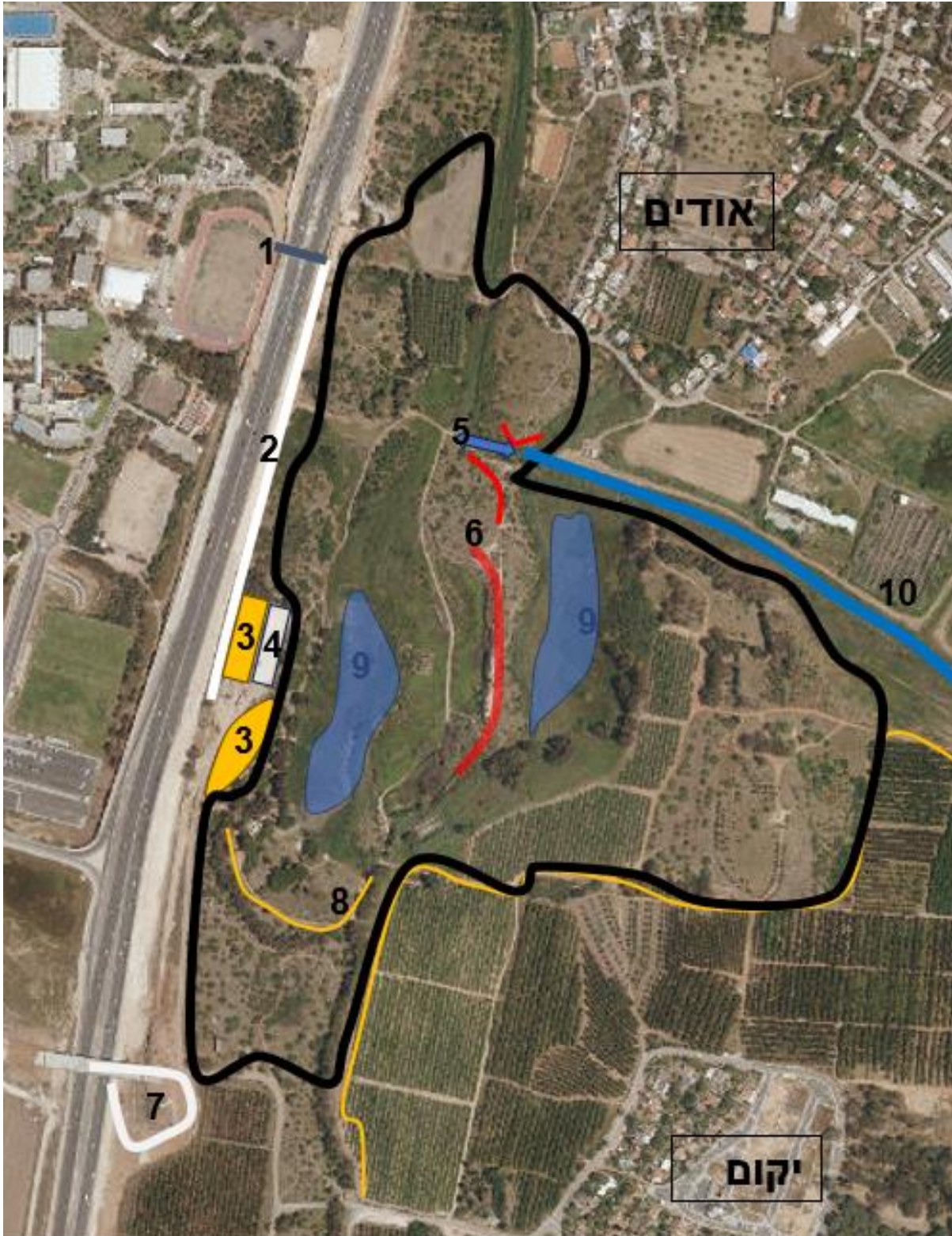
	מדרגות באדמה המוסטרות ע"י צמחיה	
<ul style="list-style-type: none"> • אין כניסה לאיזורי מבנים • אין למקם נקודות בקרבת המבנים • איזור גן האירועים הישן יסומן ביחד עם הביצה כסיכון ברור על גבי המפות 	<ul style="list-style-type: none"> • בשטח מספר מבנים ישנים, הגדול בהם שימש בעבר גן אירועים ויש המון מבנים רעועים 	התמוטטות מבנה מסוכן
<ul style="list-style-type: none"> • הדלקת אש תותר במתחם המוקצה לכך בלבד ומאושר במוקד טבע • בזיהוי שריפה יש להתרחק מהמקום • יש לדווח ל"חדר מצב" 	סכנת שריפה	יער / חורש קק"ל
<ul style="list-style-type: none"> • הליכה רק על גבי השביל המסומן • באיזור זה יש למקם נקודות רק על השביל • תדרוך התרחקות מהמצוק • תדרוך להליכה ולא ריצה בשטח המצוק. 	<ul style="list-style-type: none"> • מצידי השבילים בשמורה יש מצוקים גבוהים 	נפילה ממצוק תוך כדי ניווט
<ul style="list-style-type: none"> • יש לוודא אלרגיה לדבורים לפני הניווט • אין למקם נ"צ בסמוך לכוורות 	איזור איחסון כוורות	עקיצת דבורים

7. טבלת נת"בים לחפ"ק

הנת"ב	פירוט	פעולת מניעה, בקרה וסימון
החלקה והתהפכות	בתקופה גשומה הצירים מחליקים מאוד ויכולים להיות מסוכנים	<ul style="list-style-type: none"> • בדיקת הציר ברגל לפני כניסה רכובה לאזורים מחליקים שאי אפשר לחזור מהם בנסיעה לאחר

<ul style="list-style-type: none"> יש לבחון את קיום הניווט לאחר תקופת גשמים המשפיעה על יכולת ניווט החפ"ק 		
<ul style="list-style-type: none"> הירידה לשטח תהיה מאודים או מכביש הגישה הדרומי ולא מהכביש המהיר 	<p>חלק מהכבישים התוחמים את אזור הניווט הינם כבישים מהירים ומסוכנים</p>	<p>היפגעות בזמן כניסת ויציאת רכבים לשטח הניווט</p>
<ul style="list-style-type: none"> נסיעה איטית וזהירה תנועה אך ורק על צירים ראשיים ומתונים. אין לחצות את הנחל 		<p>התהפכות רכב כתוצאה מנסיון חציה של נחל פולג</p>

8. מפת סימון סיכונים גיאוגרפיים



מספר	המיקום הגיאוגרפי	הסכנה העיקרית
1	גשר הולכי רגל לחציית כביש 2	ניתן לחצות את הכביש רק על גבי גשר זה
2	שביל עפר מקביל לכביש (השביל מגודר בחלקו המזרחי)	סכנת דריסה. אין לנוע על שביל זה בעקבות תנועת כלי רכב שעובדים באתר הבניה
3	חניון כלי רכב ומכוונות של אתר הבניה	דריסה- אין כניסה לחניונים ואין לנוע רגלית בסביבתם
4	חניון רכבים	סכנת דריסה – יש לשלוט בתנועת החניכים במרחב זה
5	מעבר מיצוקי בנחל פולג- שער פולג / חפיר	מדרום ומצפון מיצוק, סכנת נפילה. במקום זה יש מים בנחל – סכנת טביעה. יש לתדרך את החניכים באשר לנת"ב ואין לרדת משבילים.
6	רכס הכורכר המרכזי	סכנת נפילה- חלק מהרכס מיצוקי ותלול. גם בתנועה על הרכס מצפון יש להימנע מהתקרבות ל"שער פולג"
7	כביש מחלף חדש ממכון וינגיט	סכנת דריסה
8	גדר סביב מטעים וסביב גן האירועים הישן	כניסה לא מתואמת לשטחי החקלאות של הקיבוץ. אין לחצות גדרות
9	שטח מוצף וסבוך	החלק המערבי- אגם יקום החלק המזרחי מרחב ביצה עם סכנת הצפה- חל איסור להכנס למרחב זה – סכנת טביעה.
10	נחל פולג ממזרח לרכס הכורכר מוצף במים בחלק מימות השנה	סכנת טביעה, אין להיכנס אליו ואין לחצות אותו. במרחב זה. חציית נחל פולג בצד המערבי לרכס הכורכר מאושרת רק כשאין מים על בסיס הציר העולה למושב אודים.

9. דגשים

- א. יש לבחון היטב את תא השטח בעונת החורף לאחר גשמים היות והשפעת תנאי הקרקע על יכולת התנועה הרכובה קריטית.
- ב. היכולת להגיע עם כלי רכב לצידו המזרחי של תא השטח (ממזרח לרכס 6) מתאפשר רק ע"י כניסה מקיבוץ יקום דרך המטעים (בתיאום עם הקיבוץ) או מצידו המזרחי של הקיבוץ- היכולת להגיע למרחב זה עם רכב פינוי היא תנאי לביצוע הניווט.
- ג. העבודות במרחב כביש 2 ממשיכות ויתכן וחלק מהנתונים המפורטים כאן ישתנו בקרוב, עם זאת רוב העבודות מתבצעות במרחב כביש 2 ולא משפיעות על פנים השטח. יש לבצע סיור מקדים ולבחון האם השינויים משמעותיים לביצוע הניווט או לקביעת נקודת התחלה או סיום.
- ד. נקודות ההתחלה והסיום המומלצות לניווט הן:
- 1) חניה במרחב מכון וינגיט והליכה רגלית על גשר הולכי הרגל ומשם להתחיל את הניווט
- 2) חניה בחניון (4) ומשם להתחיל את הניווט
- ה. למרות האופציה לנוע קרוב מאוד לישוב אודים, אין אישור להכנס לשטח המושב במהלך הניווט.

10. תצ"א סימון שטח השמורה במרחב הניווט



