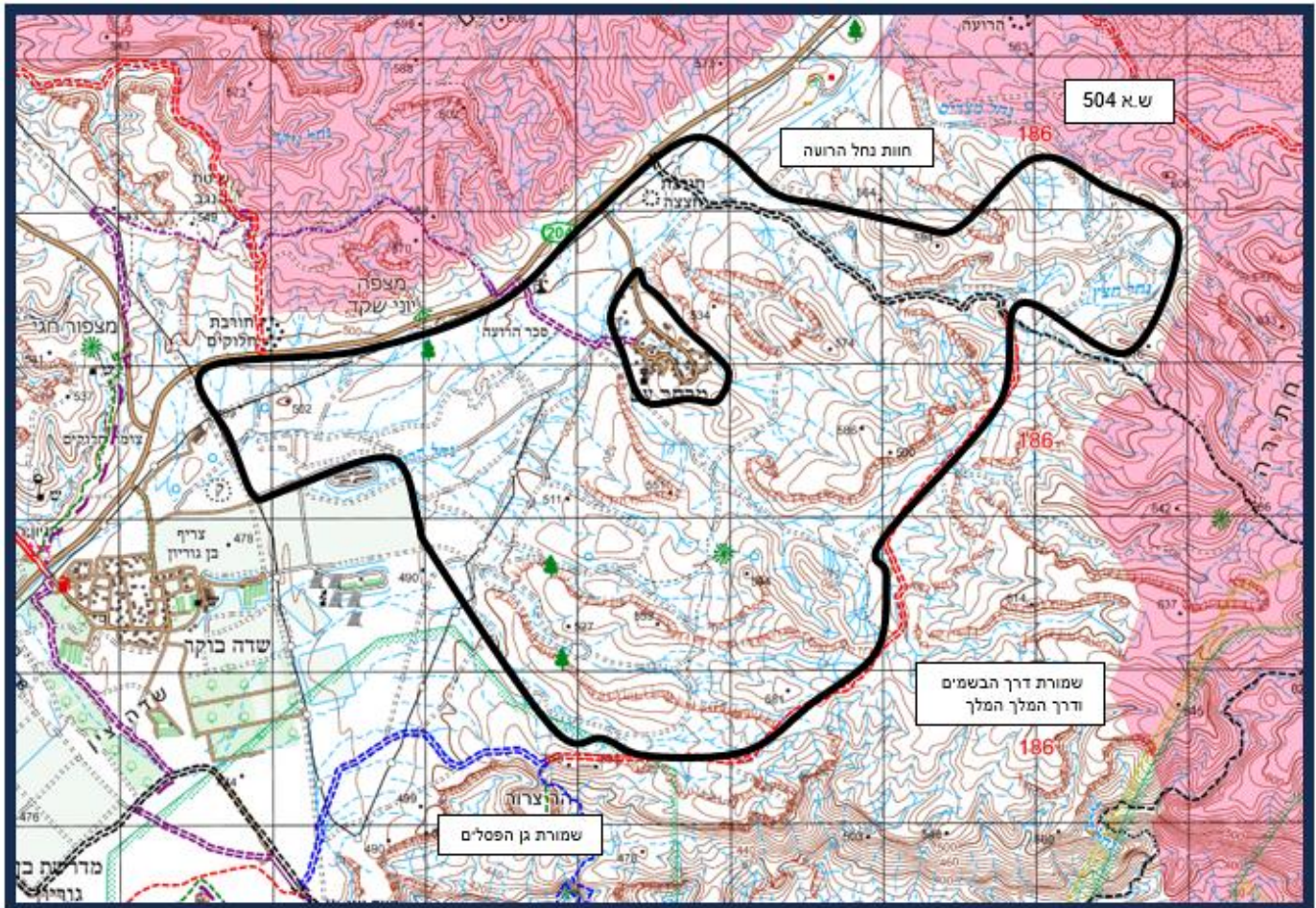


תיק שטח ניווט

שדה בוקר

מזרח

תיק שטח שדה בוקר מזרח



הערות	תאריך עידכון אחרון
השטח נבדק באביב – ללא רטיבות וללא בוץ	6/6/24

הגבלות	אישור	סוג הניווט
סימון נת"ב	מאושר	ניווטי יום
בהתניה של סימון כלל הבורות בשטח בסס"ל וסטיקלייט אדום	מאושר	ניווטי לילה

1. גבולות הגזרה של תא השטח (מסומנים בקו שחור במפה) :

- בצפון מערב – כביש 204 וגדר / שרידי גדר חוות נחל רועה
- במערב – מרחב הלולים וחוות הסולרי (ראה מפה)
- בדרום – על בסיס סמ"ש אדום ואח"כ בסיס הנחל (ראה מרשם) – ג"ג בעייתי וקשה להגדרה. דרומה לג"ג מצוקים גבוהים ומסוכנים!
- במזרח – שלוחה בין נחל מצדים לנחל חצץ סמ"ש אדום (ראה מרשם) - ג"ג בעייתי וקשה להגדרה. מזרחה לג"ג זה ש"א פעיל!
- הישוב מרחב עם מחוץ לשטח הניווט.

2. כניסה רכובה לתא השטח יכולה להתבצע דרך כביש 204 (מהישובים או מסימוני שבילים ברורים).

3. אופי השטח:

- תא שטח מדברי וחשוף לחלוטין. שלוחות וערוצים בכיוון כללי מדרום מזרח (620 מטר) לצפון מערב (500 מטר). מעבר דרומה מתא שטח זה יכניס את המתאמנים לאגן נחל דרוך הזורם דרומה.
- בשטח קיימים אזורי מצוקונים ומדרגות סלע שחייבים להתייחס אליהם בסיוור שטח ובתדריכים. מצוקים מסוכנים קיימים מדרום לתא השטח ויש להתייחס לזה בתדרוך של החניכים.
- בשטח נמצאו מספר בורות מים עתיקים בגובה של כ-3 מטר. כמו כן בתקופת החורף קיימים גבים עמוקים.
- בדרום- תא השטח שמורת מצוק הצינים של החברה להגנת הטבע וכן איזורי ניסויים של מדרשת בן גוריון.
- חלק מהערוצים מחורצים עם מדרגה בקרקע
- בתא השטח ובקרבתו מספר אנטנות סלולריות המשפיעות על קליטת טלפונים ועל היכולת "להתאפס" על פי מיקום האנטנות.
- בשטח נמצא הישוב:
א. מרחב עם

4. משמעויות לתנועה בשטח :

- רגלי - השטח מתאים מאוד ללימוד טופוגרפיה ומתאים מאוד לתנועה רגלית, התנועה יחסית פשוטה מנקודה לנקודה כאשר הסיכון העיקרי בה הם המצוקים, מדרגות הסלע ומספר בורות.
- רכוב – בשטח מספר סימוני שבילים של החברה להגנת הטבע, יש לנוע ע"ג צירים בלבד. קיימים מספר מקומות מסובכים יותר לנסיעה בעיקר לנהג שאינו מיומן בנהיגת שטח. הערוצים המחורצים מהווים נקודת תורפה לתנועת רכבים ויכולים לגרום לנפילה או התהפכות לתוך הערוץ.

5. אזורים אסורים לכניסה:

- הישוב מרחב עם
- מרחב הלולים
- גבי מים מלאים

6. נת"בים כלליים למנווטים:

הנת"ב	פירוט	פעולת מניעה, בקרה וסימון
נפילה ממצוק	דרומית לתא השטח קיימים מצוקים מסוכנים	<ul style="list-style-type: none"> • הגדרת ג"ג ברורים מאוד לחניכים • אסור לנסות לעבור מצוקים • בלילה – יש להרחיק את האימון מג"ג הדרומי
כניסה לשטח אש	מזרחית וצפונית לשטח – ש"א ברטוב 504 של בית ספר למ"כים	<ul style="list-style-type: none"> • הגדרת ג"ג ברורים מאוד לחניכים • במידה ויש חשש לכניסה, חייבים לעצור את האימון הצבאי עד יציאה מתא השטח
פגיעה מרכב תו"כ התארגנות לטיול/ניווט	פריקת החניכים והציוד ע"ג כביש, יכולה להוות סכנה ממשית	<ul style="list-style-type: none"> • יש לסמן בסיוור שטח מקום ברור לכניסת האוטובוס והמשאית ציוד. • יש לתכנן נקודה גם בהגעה וגם לסיום האימון
כבישים מהירים פגיעה במנווטים תו"כ ניווט	כביש מהיר בג"ג הדרומי	<ul style="list-style-type: none"> • אין להתקרב, לכבישים ראשים למרחק של פחות מ 10 מטר.

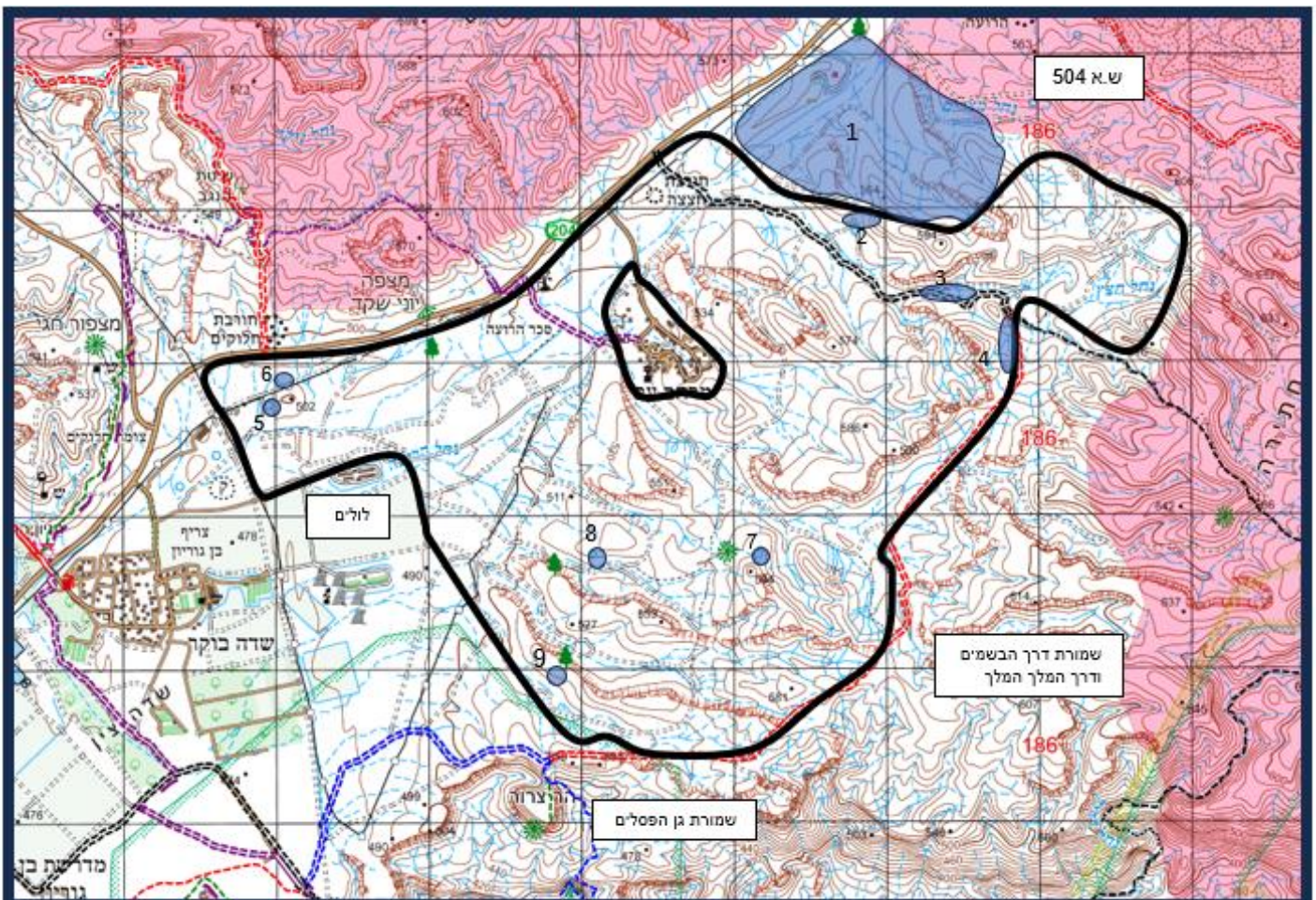


<ul style="list-style-type: none"> • במידה ורואים או שומעים רכב יש לרדת מהשבילים • אין לשבת ולנוח על גבי שבילים - או בכל מקום בשטח בו נראה שרכבים יכולים לנוע. 	בשטח תנועה של רכבים רגילים ורכבי 4*4.	פגיעת רכב חולף השבילים ע"ג
<ul style="list-style-type: none"> • יש לתכנן את התנועה ביום ובעיקר בלילה ולהמנע מכניסה לאיזורי מיצוקים • תנועה איטית וזהירה 	באיזור קיימים מצוקונים ומדרגות סלע	הזרזרות ופגיעה תו"כ תנועה
<ul style="list-style-type: none"> • תיאום מלא מול חדר מצב 	איזור חשש לשיטפונות בחורף	שיטפון
<ul style="list-style-type: none"> • יש לתדרך את החניכים • יש לסמן את הבורות המוכרים ע"ג העזרים • בלילה יש לסמן את הבורות בסס"ל וסטיקלייט 	במקום מספר בורות מים. ככל הנראה רק חלקם מסומנים בעזר ויתכן וקימים עוד.	נפילה לבורות
<ul style="list-style-type: none"> • אין כניסה לגבי מים! 	בשטח מספר גבים המתמלאים בתקופת החורף	טביעה בגבים
<ul style="list-style-type: none"> • וידוא של יכולת הגעה מהירה לכלל המתאמנים • עדכון חפ"ק במידה וקיים חשש להכשה / עקיצה 	שטח מדברי – חשש לעקיצה/הכשה	עקיצה

7. טבלת נת"ב"בים כללים לחפ"ק

הנת"ב	פירוט	פעולת מניעה, בקרה וסימון
התהפכות בצירים הסמוכים לערוצים מחורצים	ככלל השבילים המסומנים נוחים לנסיעה, אולם חלקם נעים בקרבת ערוצים מחורצים וסטייה קלה מהשביל יכולה לגרום להתהפכות	<ul style="list-style-type: none"> • תכנון הנסיעה ע"ג הצירים המסומנים • בדיקת הציר ברגל לפני כניסה לשיפועים בעייתיים ומקומות צרים
היפגעות בזמן כניסת ויציאת רכבים לשטח האימון	ג"ג צפוני – כביש מהיר יחסית	יש לתכנן כניסה ויציאה במקומות ברורים ובטוחים

8. מפת סימון נתב"ים



9. פירוט הנתב"ם

מס"ד 1 – חוות נחל הרועה
תיאור כללי – חווה שמסומנת בגדר ובחלקה בשרידי גדר
נת"ב – שטח פרטי הכניסה אסורה
דרכי מניעה – סימון ברור על המפות ותדרוך המנווטים על הגדר או שרידי הגדר המסמנים את מיקום החווה. בלילה יש ליצור קשר עם בעלי החווה לעדכון. * המיקום על גבי המפה אינו מדויק

מס"ד 2 – בורות חצץ
תיאור כללי – מתחם מרובה בורות ומאגורות
נת"ב – נפילה לבור ופציעה חמורה
דרכי מניעה – איסור כניסה למתחם. סימון ברור במפות והבנת המשמעות. בלילה יש לסמן את המתחם בסטיק לייט ובמידה והצירים מתוכננים לנוע במרחב יש להציב בקר. המקום קל לסימון – כיפה ממזרח וממערב, מצפון ממזרח שרידי גדר של חוות נחל הרועה

מס"ד 3 – איזור שבו הנחל מחורץ והשלוחות בעלות מדרגות וכוכים
תיאור כללי – כנ"ל
נת"ב – סכנת נפילה או התהפכות רכב
דרכי מניעה – רכב ינוע רק על הציר המסומן, יש לנוע במרחב בזהירות ולא להכנס לכוכים.

מס"ד 4 – ציר רכוב צר עם מדרגת סלע ממזרח
תיאור כללי – כנ"ל
נת"ב – התהפכות רכב לערוץ
דרכי מניעה – יש לנהוג באיטיות ובמידת הצורך להשתמש במכוון קרקעי לסיוע לנהג.

מס"ד 5 – בור מים
תיאור כללי – בור מים נ.צ. 672244/3418373
נת"ב – נפילה לבור
דרכי מניעה – יש לסמנו בעזרים ולציינו באישור הציר/ תחקיר. בלילה יש לסמנו עם סס"ל וסטיק לייט אדום



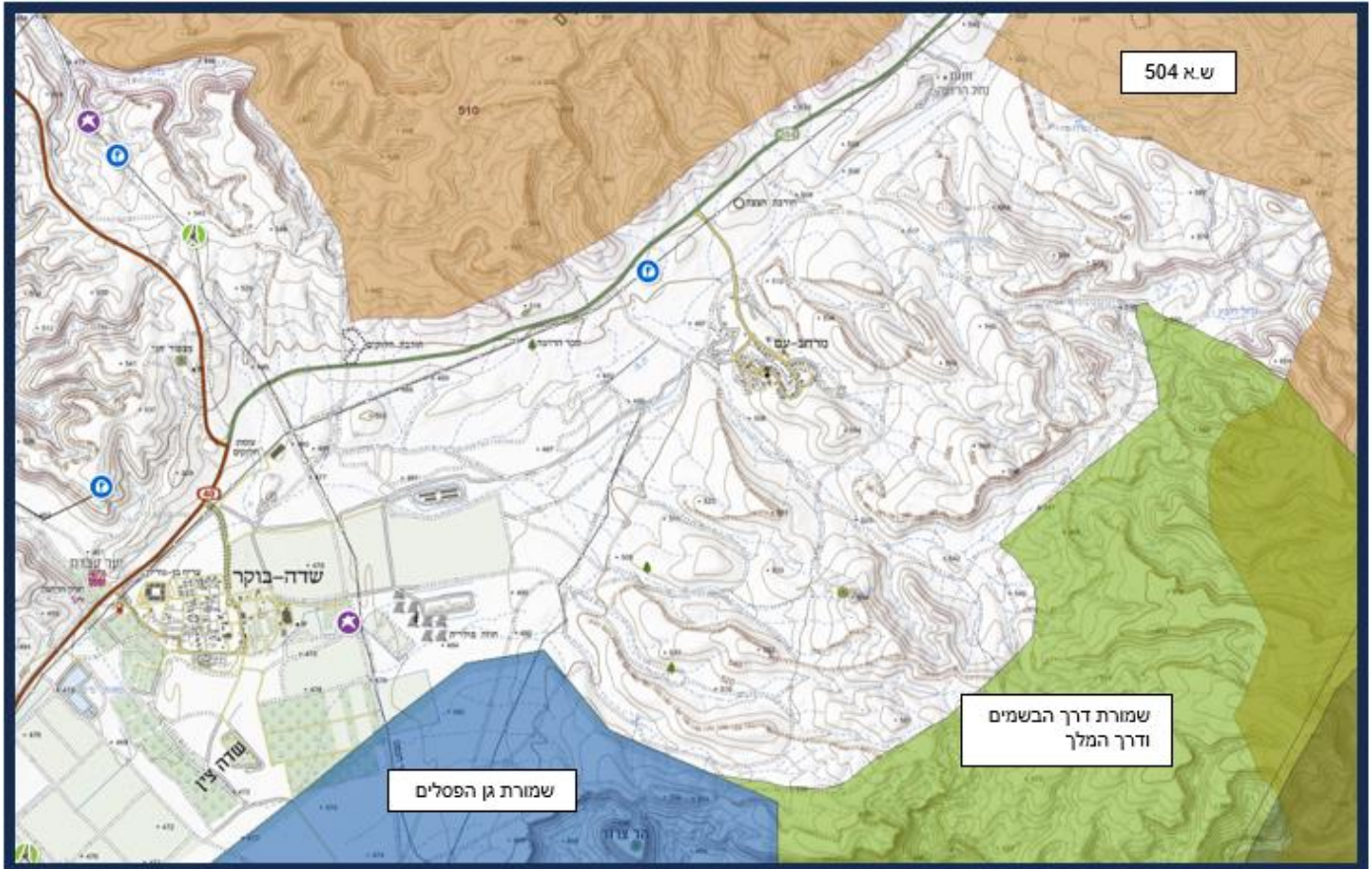
מס"ד 6- בור מים
תיאור כללי – בור מים נ.צ. 672340/3418522 סוללה מכיוון צפון
נת"ב – נפילה לבור
דרכי מניעה – יש לסמנו בעזרים ולציינו באישור הציר/ תחקיר. בלילה יש לסמנו עם סס"ל וסטיקלייט אדום

מס"ד 7- בור מים מצפון להר קטום
תיאור כללי – בור מים נ.צ. 675471/3417419
נת"ב – נפילה לבור
דרכי מניעה – יש לסמנו בעזרים ולציינו באישור הציר/ תחקיר. בלילה יש לסמנו עם סס"ל וסטיקלייט אדום

מס"ד 8- בור מים
תיאור כללי – בור מים נ.צ. 674405/3417397
נת"ב – נפילה לבור
דרכי מניעה – יש לסמנו בעזרים ולציינו באישור הציר/ תחקיר. בלילה יש לסמנו עם סס"ל וסטיקלייט אדום

מס"ד 9- בור מים
תיאור כללי – בור מים נ.צ. 674179/3416635 בור המוסתר ע"י עצים
נת"ב – נפילה לבור
דרכי מניעה – יש לסמנו בעזרים ולציינו באישור הציר/ תחקיר. בלילה יש לסמנו עם סס"ל וסטיקלייט אדום

10. מפת סימון שמורות טבע שטחי אש ואנטנות סלולריות



X- ניתן להשתמש באורות האנטנות כסיועה בניווט.

11. דגשים

- גדר חוות נחל הרועה יכולה לסייע למנווטים בסימון ג.ג צפוני
- הילת האור ממרחב עם יכולה לסייע בהבנת המיקום העצמי
- האתגר המשמעותי בגבולות הגזרה הוא ג.ג. מזרחי ודרום מזרחי ויש להתעכב על כך בתדרוך לקראת הניווט.
- מרחב הלולים, החווה הסולרית וקו המתח יכולים לסייע בזיהוי גבול הגזרה המערבי.
- ניווט לילה מחייב סימון כלל הבורות במרחב הניווט (בורות מספר 2,5,6,7,8,9 הספרה 2 מסמנת מתחם בורות ומאגורות)