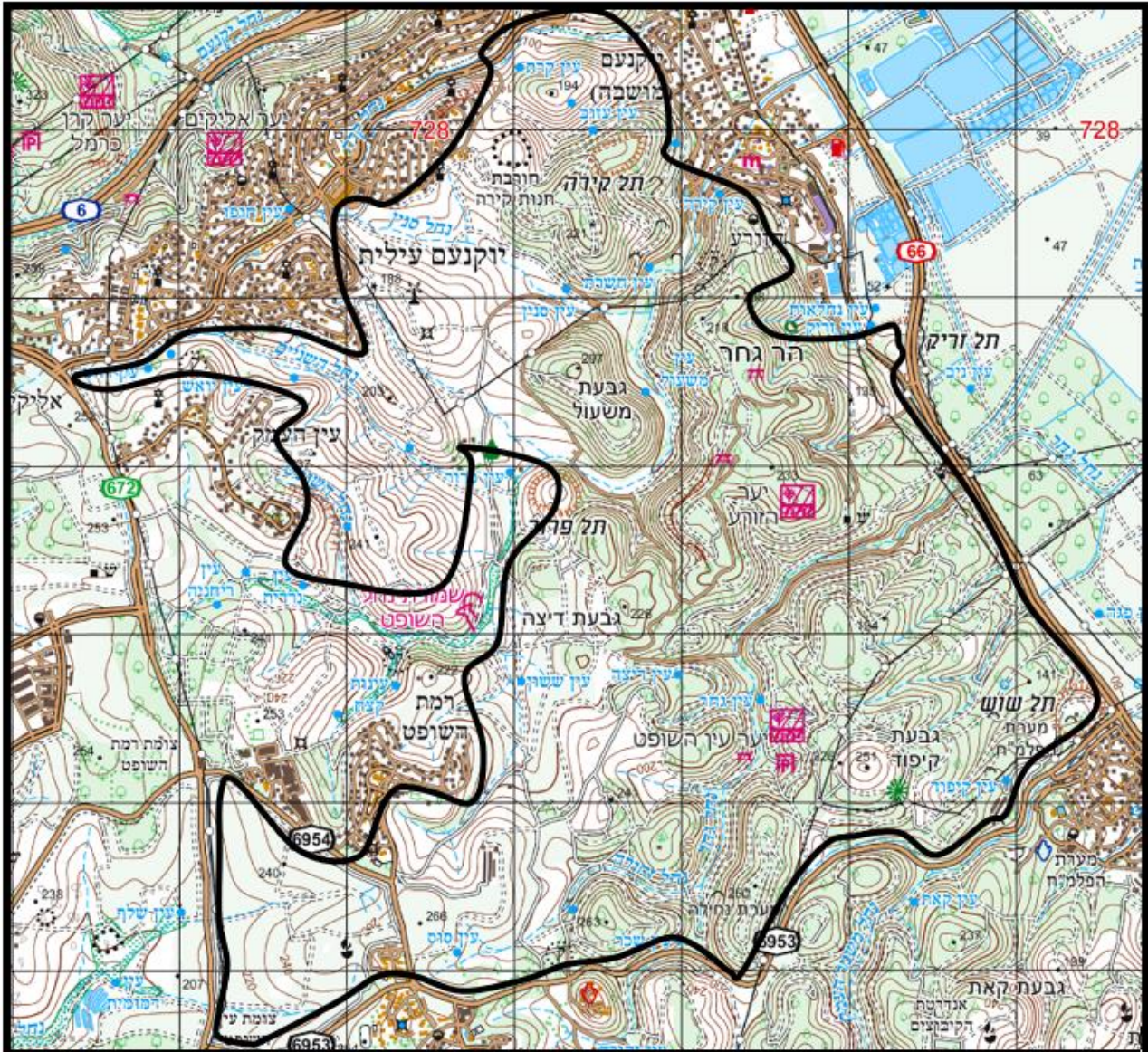


תיק שטח ניווט

רמות מנשה

מזרח

תיק שטח ניווט רמות מנשה מזרח



****גבול הגזרה של שטח הניווט מסומן בקו שחור****

הערות	תאריך עידכון אחרון
השטח נבדק באביב – ללא רטיבות וללא בוץ	25/4/24

הגבלות	אישור	סוג הניווט
סימון נת"ב	מאושר	ניווטי יום
סימון נת"ב והגדרת גבול הגזרה ברור לתנועה	מאושר	ניווטי לילה

1. תא שטח זה הינו חלק מפארק רמות מנשה של קק"ל בשטח זה נמצאים :

- שמורת נחל השופט
- יער עין השופט
- יער הזורע
- מסלול חניון חרובים

2. השטח תחום ע"י ישובים וכבישים :

- בצפון - יקנעם עלית
- במזרח - כביש מספר 66
- במערב - כביש 672
- בדרום – כביש 6953 (משמר העמק-עין השופט)
- גבול הגזרה מסומן בקו שחור במפה

3. כניסה רכובה לתא השטח יכולה להתבצע מכלל הכבישים והישובים שמקיפים את השטח, אם כי הכי פחות מומלץ להיכנס מכביש 66, הכניסה תתבצע רק במקומות מסודרים המתאימים לכניסת רכבים.

4. **אופי השטח:**

- השטח נחלק לשני תתי שטחים, צידו המערבי מיוער וצידו המזרחי גבעות חשופות עליהן גדל חורש נמוך ולעיתים רק צמחיה נמוכה מאוד
- מאופיין בגבעות נמוכות עד גובה 240 מטר המשתפלות ממזרח למערב. קיימות מדרגות סלע תלולות בשטח – **בלתי ניתן למפות זאת וצריך לשים לכך לב.**
- השטח מחורץ ע"י מספר נחלים (**הזורמים בתקופת החורף**) ממזרח למערב. הנחלים מאופיינים בצמחייה קוצנית וסבוכה, במדרגות אדמה של עד 2 מטר. מעבר הנחלים אפשרי רק במקומות מוסדרים.
- בנוסף יש מספר תאי שטח (מרחב תל שוש) שמאופיינים גם כן בצמחייה קוצנית וסבוכה שמקשה על היכולת לנוע רגלית או רכוב במרחב.
- בעקבות פתיחת שמורת נחל השופט וחניון חרובים חלק גדול מהשבילים המסומנים הפכו לצירי אספלט המאפשרים נסיעה מהירה. צירים אלו בשימוש משמעותי בסופי שבוע ובחגים.
- המרחב שבין הר גחר לגבעת משעול ותל פרור תלולות מאוד ויש להתחשב בכך בתכנון הצירים.

- בשטח מספר דרכי עפר, קיימות דרכים הראשיות נוחות ורחבות. הדרכים הצדדיות **בוציות ומחליקות בתקופה גשומה. כדאי מאוד להכיר את הדרכים הראשיות ולתכנן לעבור עליהן בסיור שטח.**
- בתא השטח קיימים נחלים, בריכות ומעינות. יש לשים לב שבתקופת החורף המאגרים, המעינות ונחלים מלאים וזורמים.
- השטח מהווה "מגרש משחקים" לספורט מוטורי – יש לשים לב לכך בתנועה ע"ג הצירים.
- תא השטח המיוער מהווה פארק גדול המושך משפחות רבות לטייל באיזור, בר שטח וגם ע"ג השבילים.
- בשטח קיימים מספר ישובים:
 - א. יקנעם עילית
 - ב. יקנעם מושבה
 - ג. הזרע
 - ד. עין העמק
 - ה. רמת השופט

5. משמעותות לתנועה בשטח :

- **רגלי** - השטח מתאים מאוד ללימוד טופוגרפיה ומתאים מאוד לתנועה רגלית, גם בשטח הפתוח וגם בשטח המיוער, חציית ערוצים אינה פשוטה ובתקופת החורף אינה רצויה. מדרגות סלע תלולות קיימות באיזור כולו ובפרט באיזור המיוער. במספר מקומות קימים שדות חקלאיים מגודרים שמשפיעים על היכולת לנוע במרחב. בחלק מתקופות השנה, הצמחייה מגבילה את התנועה במרחב באופן משמעותי.
- **רכוב** – הצירים הראשיים מאפשרים הגעה נוחה לכלל אזורי האימון, אולם אימון לאחר ימים גשומים יהווה בעיה של תנועת הרכב במרחב.

6. אזורים אסורים לכניסה :

- כלל הישובים
- חוות באזור
- מעיינות ומאגרים
- שמורת נחל עין השופט
- מרחבים מגודרים (לא כולל גדר בקר)
- מרחב בטחוני מגודר מדרום להזורע.

7. נת"בים כלליים למנווטים:

הנת"ב	פירוט	פעולת מניעה, בקרה וסימון
אזור צייד מורשה	אזור רמות מנשה הינו אזור צייד ברישיון	<ul style="list-style-type: none"> • תיאום טלפוני מול הפקח • הזדהות מהירה של המתאמנים • הדלקת פנסים במקרה הצורך
פגיעה מרכב תו"כ התארגנות לטיול/ניווט	פריקת החניכים והציוד ע"ג כביש, יכולה להוות סכנה ממשית	<ul style="list-style-type: none"> • יש לסמן בסיוור שטח מקום ברור לכניסת האוטובוס והמשאית ציוד. • יש לתכנן נקודה גם בהגעה וגם לסיום האימון
כבישים מהירים פגיעה במנווטים תו"כ ניווט	כבישים ראשים בגבולות הגזרה.	<ul style="list-style-type: none"> • אין להתקרב, לכבישים ראשים למרחק של פחות מ 10 מטר.
פגיעת רכב חולף ע"ג השבילים והכבישים הסלולים בשטח הניווט	בשטח תנועה של רכבים רגילים ורכבי 4*4. השבילים וצירי האספלט ונוחים ולכן נוסעים שם מהר	<ul style="list-style-type: none"> • במידה ורואים או שומעים רכב יש לרדת מהשבילים • אין לשבת ולנוח על גבי שבילים - או בכל מקום בשטח בו נראה שרכבים יכולים לנוע. • אין לנוע על כבישי האספלט ובלילה יש להיות מצוייד בפנס לצורך סימון המיקום העצמי. • יש לשקול האם לקיים ניווט בחגים ובחול המועד- תקופה שהתנועה

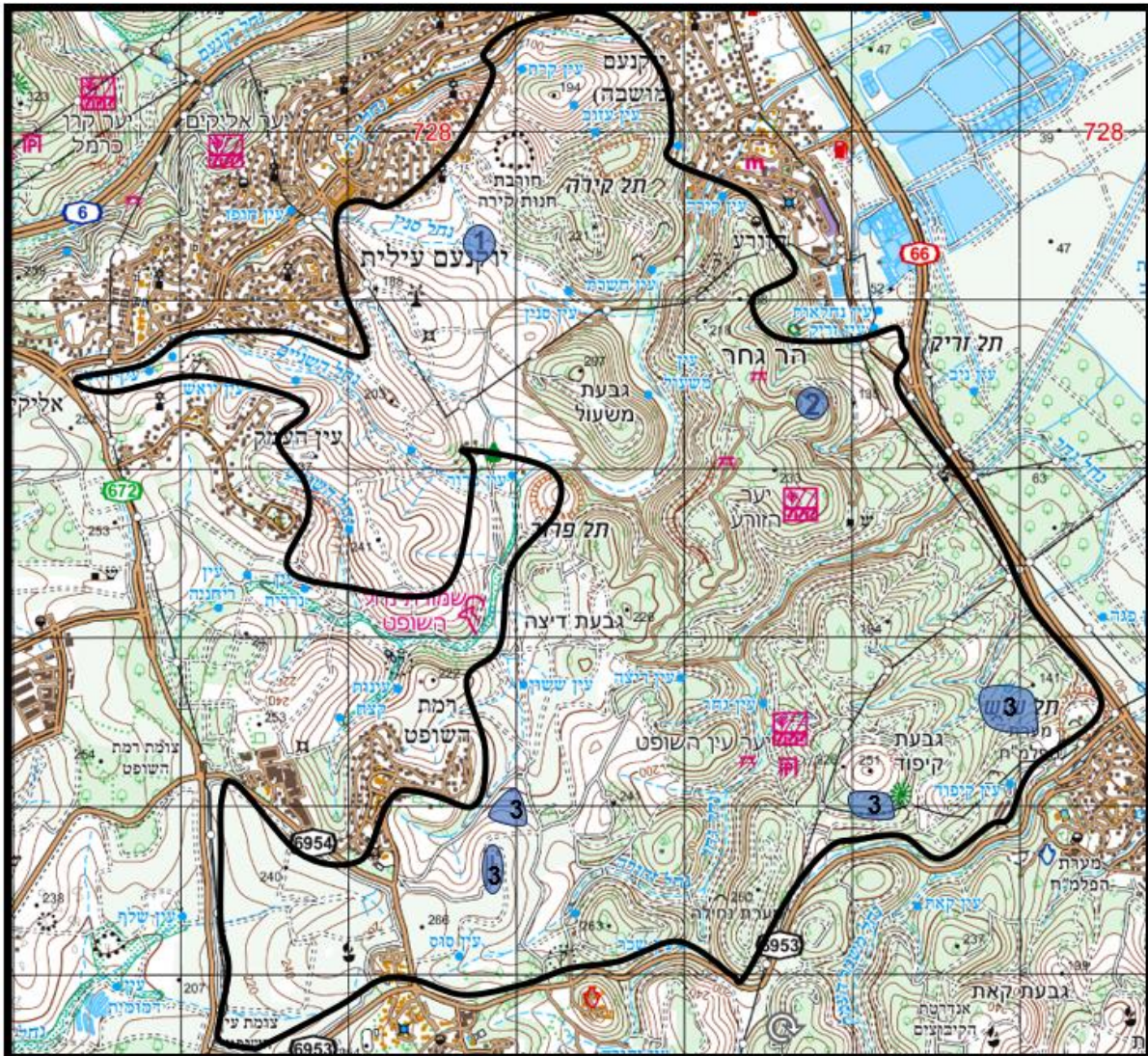
רבה על הצירים במהלך היום		
יש לתדרך את המתאמנים לגבי חציית כביש בצורה בטוחה ובמקום שניתן להבחין בהגעת רכבים משני הצדדים	בשטח כבישי גישה לישובים וייתכן שהחניכים יחצו במהלך האימון	פגיעה תו"כ חציית כבישים
<ul style="list-style-type: none"> יש לשים לב לתנועה במקרה ויש צמחיה שמסתירה את תוואי השטח – יש לבדוק בזהירות לפני שמתקדמים 	באיזור מספר מדרגות סלע (לא מצוקים!)	הדרדרות ופגיעה תו"כ תנועה
<ul style="list-style-type: none"> סיור שטח מקדים אין תנועה או כניסה למעיינות/נחלים זורמים 	בשטח מספר מעיינות ונחלים וכן מאגר המלאים לאורך השנה ובעיקר בתקופת החורף	טביעה בנחלים, מעיינות.
<ul style="list-style-type: none"> היכרות עם כלל האזורים הפרטיים. איסור על חציית גדרות. תדרוך כלל המנווטים להזדהות מהירה . 	כלל הקיבוצים הישובים והאזורים הפרטיים באזור מקיימים שגרת אבטחה ושמירה	היפגעות מדו"צ
<ul style="list-style-type: none"> איסור הדלקת אש במהלך הניווט הדלקת אש רק בנקודת לינה ובליוי מדריך בזיהוי שריפה יש להתרחק מהמקום תוך התחשבות בכיוון הרוח יש לדווח ל"חדר מצב" 	סכנת שריפה	יער / חורש קק"ל
<ul style="list-style-type: none"> יש לסמן לאחר הסיור שטח 	בשטח מספר אזורי כוורות	עקיצה

<ul style="list-style-type: none"> לא לסמן ני"צ או נקודות התכנסות באזורים אלו 		
--	--	--

8. טבלת נת"בים לחפ"ק

הנת"ב	פירוט	פעולת מניעה, בקרה וסימון
החלקה והתהפכות	בתקופה גשומה הצירים הצדדיים מחליקים מאוד ויכולים להיות מסוכנים	<ul style="list-style-type: none"> תכנון הנסיעה ע"ג הצירים הרחבים יותר בדיקת הציר ברגל לפני כניסה לשיפועים שאי אפשר לחזור מהם ברוורס
היפגעות בזמן כניסת ויציאת רכבים לשטח האימון	כלל הכבישים התוחמים את אזור הניווט הינם כבישים מהירים ומסוכנים	הכניסה והיציאה מהשטח מתאפשרת מכלל הכבישים והישובים (פחות מומלץ מכביש 66) וצריכה להיבחר מראש ע"י מתכנן האימון. כביש 6953 צר ובעל עיקולים רבים ומהווה נת"ב משמעותי בעת הכניסה והיציאה מהשטח.
התהפכות רכב כתוצאה משימוש בצירים מסוכנים	בשטח קיימים מספר שבילים שמטפסים בצורה מסוכנת(בעיקר ביער)	נסיעה עם אורות דלוקים ותנועה אך ורק על צירים ראשיים ומתונים.
תאונת דרכים בתוך השטח	בשמורת נחל השופט ועמק השלום ישנם שבילים וצירים סלולים ונוסעים שם במהירות גבוהה בנוסף חלק מהצירים נעול בשערים (מרחב יער הזורע)	תדרוך החפ"ק, נסיעה בטוחה ושקולה הכרת השערים והשפעתם על תכנון התנועה בשטח
פגיעה בהולכי רגל	בשמורת נחל השופט קיימים שבילים רבים המשמשים גם הולכי רגל/אופניים	כניל

9. פירוט הנת"בים והדרכים למניעתם



מס"ד 1 – חווה חקלאית
תיאור כללי – חווה חקלאית פרטית
נת"ב – דו"צ מול שמירה פרטית של בעל המקום
דרכי מניעה – סימון ברור של החווה ע"י העזרים. במקרה ומתקרבים יש להזדהות מסגרת מתאמנת

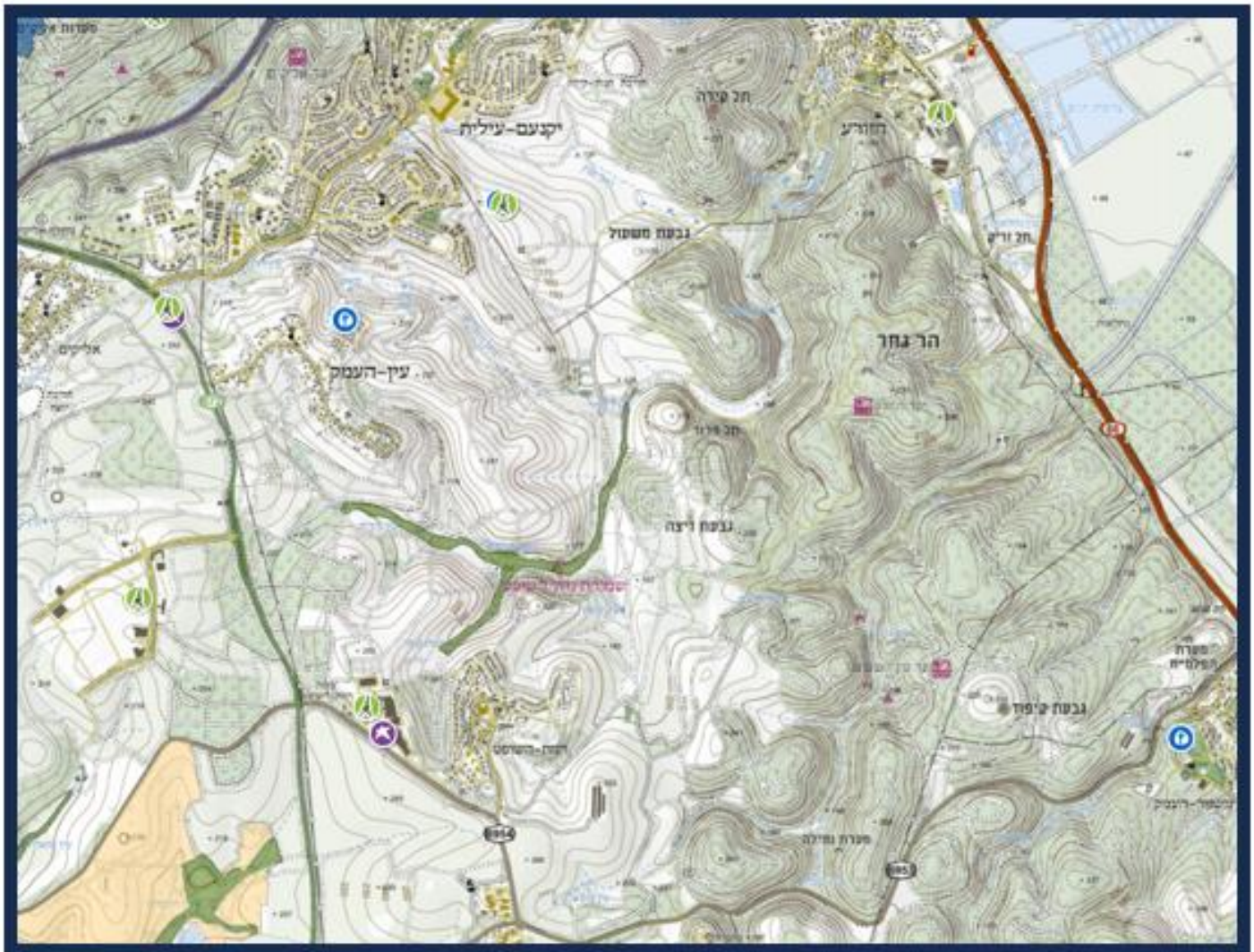
מס"ד 2 – הר גחר בור דולב
תיאור כללי – בור פתוח לא עמוק 211631/726422
נת"ב – נפילה פציעה
דרכי מניעה – יש לסמן את הבור ולעדכן את מיקומו במפות.

מס"ד 3- אזורים מגודרים (הסימון בעזרים הינו של חלק מהאזורים המגודרים)
תיאור כללי – תיאור כללי – מערבית לעין השופט, סמוך לגבעת קיפוד, במרחב תל שוש.
נת"ב – שטח אסור לכניסה ויכול לגרום זיהוי מוטעה של בעלי המקום.
דרכי מניעה – סימון אצל כלל המתאמנים והנחייה שאסור לחצות גדר שאינה גדר בקר.



**** המרחב שבין הר גחר לגבעת משעול ותל פרור תלול ומיצוקי ויש להתחשב בכך בתכנון צירי הניווט וציר התנועה של החפ"ק**

10. מפת אנטנות סלולר ושמורות טבע במרחב הניווט



11. דגשים

- שטח מרובה בגדרות שאינן מסומנות במפות, ולא כולן מופיעות בתיק זה, גדרות אלו משפיעות על ציר הניווט.
- כביש 6953 מהווה נת"ב משמעותי במהלך הכניסה לשטח (במיוחד כשמגיעים מכיוון מערב).
- הסבך בערוצים ובחלק מהשדות מהווה גורם משמעותי ליכולת לנוע בחופשיות במרחב ומצריכים תכנון מדויק לציר הניווט
- הצירים הסלולים במרחב יער הזורע מהווה נת"ב משמעותי ויש להיערך אליו בהתאם. יש לשקול קיום ניווט במהלך חגים ובחול המועד(עומס מטיילים).

