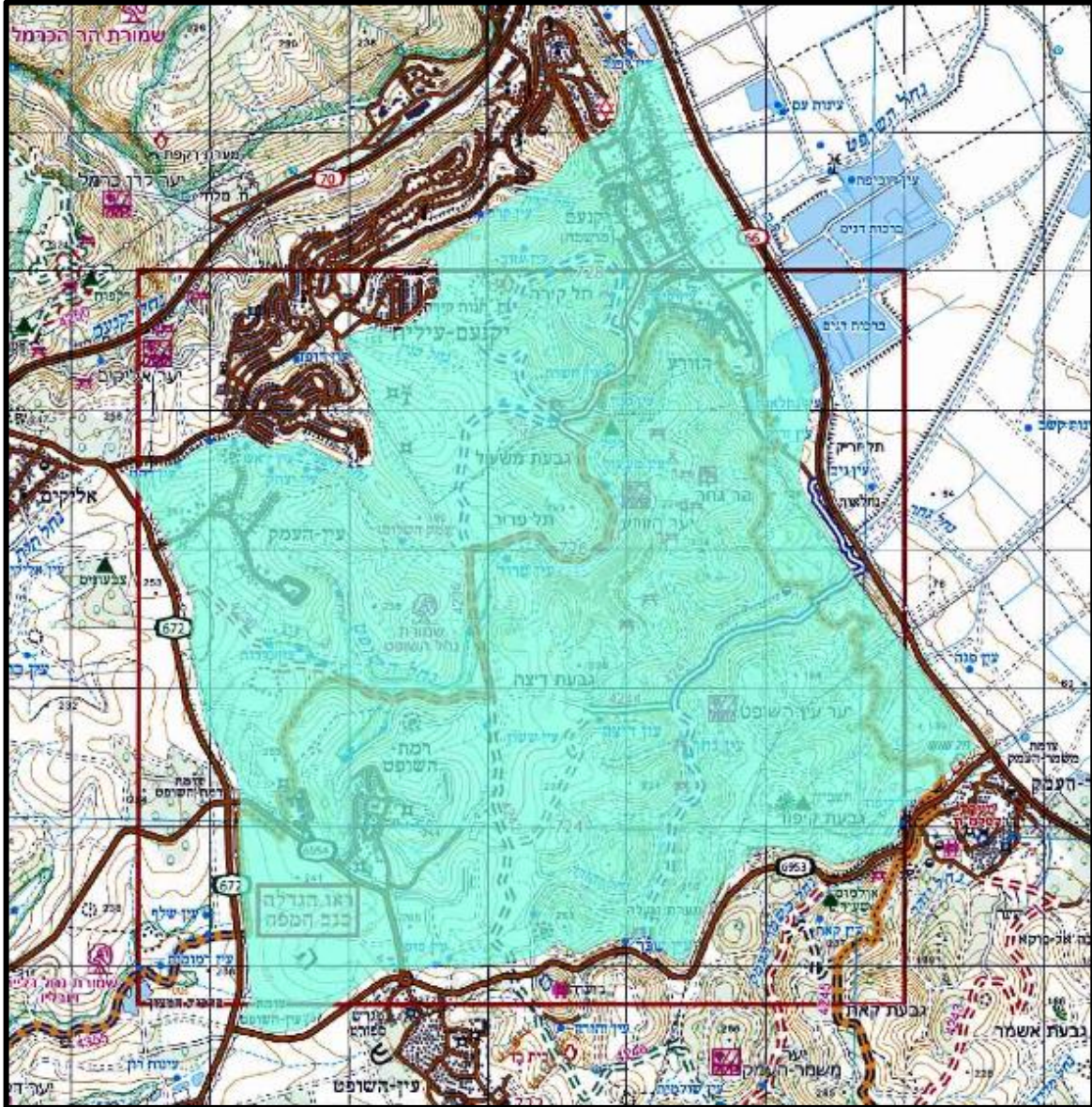


תיק שטח מרחב רמות מנשה מזרח



1. תא שטח זה הינו חלק מפארק רמות מנשה של קק"ל בשטח זה נמצאים :

- שמורת נחל השופט
- יער עין השופט
- יער הזורע

2. השטח תחום ע"י ישובים וכבישים :

- בצפון - יקנעם עלית
- במזרח - כביש מספר 66
- במערב - כביש 672
- בדרום – כביש 6953 (משמר העמק-עין השופט)

3. כניסה רכובה לתא השטח יכולה להתבצע מכלל הכבישים והישובים שמקיפים את השטח, אם כי הכי פחות מומלץ להיכנס מכביש 66, הכניסה תתבצע רק במקומות מסודרים המתאימים לכניסת רכבים.

4. **אופי השטח:**

- השטח נחלק לשני תתי שטחים, צידו המערבי מיוער וצידו המזרחי גבעות חשופות עליהן גדל חורש נמוך ולעיתים רק צמחיה נמוכה מאוד
- מאופיין בגבעות נמוכות עד גובה 240 מטר המשתפלות ממזרח למערב. קיימות מדרגות סלע תלולות בשטח – **בלתי ניתן למפות זאת וצריך לשים לכך לב.**
- השטח מחורץ ע"י מספר נחלים (**הזורמים בתקופת החורף**) ממזרח למערב. הנחלים מאופיינים בצמחייה קוצנית וסבוכה, במדרגות אדמה של עד 2 מטר. מעבר הנחלים אפשרי רק במקומות מוסדרים.
- בשטח מספר דרכי עפר, קיימות דרכים הראשיות נוחות ורחבות. הדרכים הצדדיות **בוציות ומחליקות בתקופה גשומה. כדאי מאוד להכיר את הדרכים הראשיות ולתכנן לעבור עליהן בסיוור שטח.**
- בתא השטח קיימים נחלים, בריכות ומעיינות. יש לשים לב שבתקופת החורף המאגרים, המעיינות ונחלים מלאים וזורמים.
- השטח מהווה "מגרש משחקים" לספורט מוטורי – יש לשים לב לכך בתנועה ע"ג הצירים.
- תא השטח המיוער מהווה פארק גדול המושך משפחות רבות לטייל באיזור, בר בשטח וגם ע"ג השבילים.
- בשטח קיימים מספר ישובים :
 - i. יקנעם עלית
 - ii. יקנעם מושבה
 - iii. הזורע
 - iv. עין העמק
 - v. רמת השופט

5. משמעויות לתנועה בשטח :

- **רגלי** - השטח מתאים מאוד ללימוד טופוגרפיה ומתאים מאוד לתנועה רגלית , גם בשטח הפתוח וגם בשטח המיוער, חציית ערוצים אינה פשוטה ובתקופת החורף אינה רצויה . מדרגות סלע תלולות קיימות באיזור כולו ובפרט באיזור המיוער.
- **רכוב** – הצירים הראשיים מאפשרים הגעה נוחה לכלל אזורי האימון, אולם אימון לאחר ימים גשומים יהווה בעיה של חבירה מהירה לנקודה מדויקת.

6. אזורים אסורים לכניסה :

- כלל הישובים
- חוות באזור
- מעיינות ומאגרים

נת"בים כלליים למנווטים:

הנת"ב	פירוט	פעולת מניעה, בקרה וסימון
אזור צייד מורשה	אזור רמות מנשה הינו אזור צייד ברישיון	<ul style="list-style-type: none"> • תיאום טלפוני מול הפקח • הזדהות מהירה של המתאמנים • הדלקת פנסים במקרה הצורך
פגיעה מרכב תו"כ התארגנות לטיול/ניווט	פריקת החניכים והציוד ע"ג כביש, יכולה להוות סכנה ממשית	<ul style="list-style-type: none"> • יש לסמן בסיוור שטח מקום ברור לכניסת האוטובוס והמשאית ציוד. • יש לתכנן נקודה גם בהגעה וגם לסיום האימון
כבישים מהירים פגיעה במנווטים תו"כ ניווט	כבישים ראשים בגבולות הגזרה.	<ul style="list-style-type: none"> • אין להתקרב, לכבישים ראשים למרחק של פחות מ 10 מטר.
פגיעת רכב חולף ע"ג	בשטח תנועה של רכבים רגילים ורכבי	<ul style="list-style-type: none"> • במידה ורואים או

<p>שומעים רכב יש לרדת מהשבילים</p> <ul style="list-style-type: none"> • אין לשבת ולנוח על גבי שבילים - או בכל מקום בשטח בו נראה שרכבים יכולים לנוע. 	<p>4*4. השבילים רחבים ונוחים ולכן נוסעים שם מהר</p>	<p>השבילים</p>
<p>יש לתדרך את המתאמנים לגבי חציית כביש בצורה בטוחה ובמקום שניתן להבחין בהגעת רכבים משני הצדדים</p>	<p>בשטח כבישי גישה לישובים וייתכן שהחניכים יחצו במהלך האימון</p>	<p>פגיעה תו"כ חציית כבישים</p>
<ul style="list-style-type: none"> • יש לשים לב לתנועה • במקרה ויש צמחיה שמסתירה את תוואי השטח – יש לבדוק בזהירות לפני שמתקדמים 	<p>באיזור מספר מדרגות סלע (לא מצוקים!)</p>	<p>הדרדרות ופגיעה תו"כ תנועה</p>
<ul style="list-style-type: none"> • סיור שטח מקדים • אין תנועה או כניסה למעיינות/נחלים זורמים 	<p>בשטח מספר מעיינות ונחלים וכן מאגר המלאים לאורך השנה ובעיקר בתקופת החורף</p>	<p>טביעה בנחלים, מעיינות.</p>
<ul style="list-style-type: none"> • היכרות עם כלל האזורים הפרטיים. • איסור על חציית גדרות. • תדרוך כלל המנווטים להזדהות מהירה . 	<p>כלל הקיבוצים, הישובים והאזורים הפרטיים באזור מקיימים שגרת אבטחה ושמירה</p>	<p>היפגעות מדו"צ</p>
<ul style="list-style-type: none"> • איסור הדלקת אש במהלך הניווט • הדלקת אש רק בנקודת לינה ובליוי מדריך 	<p>סכנת שריפה</p>	<p>יער / חורש קק"ל</p>
<ul style="list-style-type: none"> • יש לסמן לאחר הסיור שטח 	<p>בשטח מספר אזורי כוורות</p>	<p>עקיצה</p>

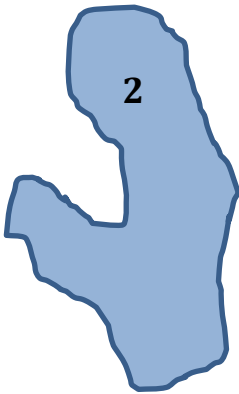
<ul style="list-style-type: none"> לא לסמן נ"צ או נקודות התכנסות באזורים אלו 		
---	--	--

טבלת נת"בים לחפ"ק

הנת"ב	פירוט	פעולת מניעה, בקרה וסימון
החלקה והתהפכות	בתקופה גשומה הצירים הצדדיים מחליקים מאוד ויכולים להיות מסוכנים	<ul style="list-style-type: none"> תכנון הנסיעה ע"ג הצירים הרחבים יותר בדיקת הציר ברגל לפני כניסה לשיפועים שאי אפשר לחזור מהם ברוורס
היפגעות בזמן כניסת ויציאת רכבים לשטח האימון	כלל הכבישים התוחמים את אזור הניווט הינם כבישים מהירים ומסוכנים	הכניסה והיציאה מהשטח מתאפשרת מכלל הכבישים והישובים (פחות מומלץ מכביש 66) וצריכה להיבחר מראש ע"י מתכנן האימון.
התהפכות רכב כתוצאה משימוש בצירים מסוכנים	בשטח קיימים מספר שבילים שמטפסים בצורה מסוכנת(בעיקר ביער)	נסיעה עם אורות דלוקים ותנועה אך ורק על צירים ראשיים ומתונים.
תאונת דרכים בתוך השטח	בשמורת נחל השופט ועמק השלום ישנם שבילים רחבים ונוסעים שם במהירות גבוהה	תדרוך החפ"ק, נסיעה בטוחה ושקולה
פגיעה בהולכי רגל	בשמורת נחל השופט קיימים שבילים רבים המשמשים גם הולכי רגל/אופניים	כנ"ל

רמות מנשה מזרח

1



2

מס"ד 1 – חווה חקלאית
תיאור כללי – חווה חקלאית פרטית
נת"ב – דו"ש ² מול שימירה פרטית של בעל המקום
דרכי מניעה – סימון ברור של החווה ע"ג העזרים. במקרה ומתקרבים יש להזדהות ככוח מתאמן

מס"ד 2 – איזורי מדרגות סלע
תיאור כללי – נראה שאיזור זה בעל שיפועים היוצרים מדרגות בהר.
נת"ב – נפילה חמורה באחת ממדרגות הסלע
דרכי מניעה – תנועה זהירה ואחראית באיזור זה. אין בעיה לנווט שם פשוט יש להיזהר.

