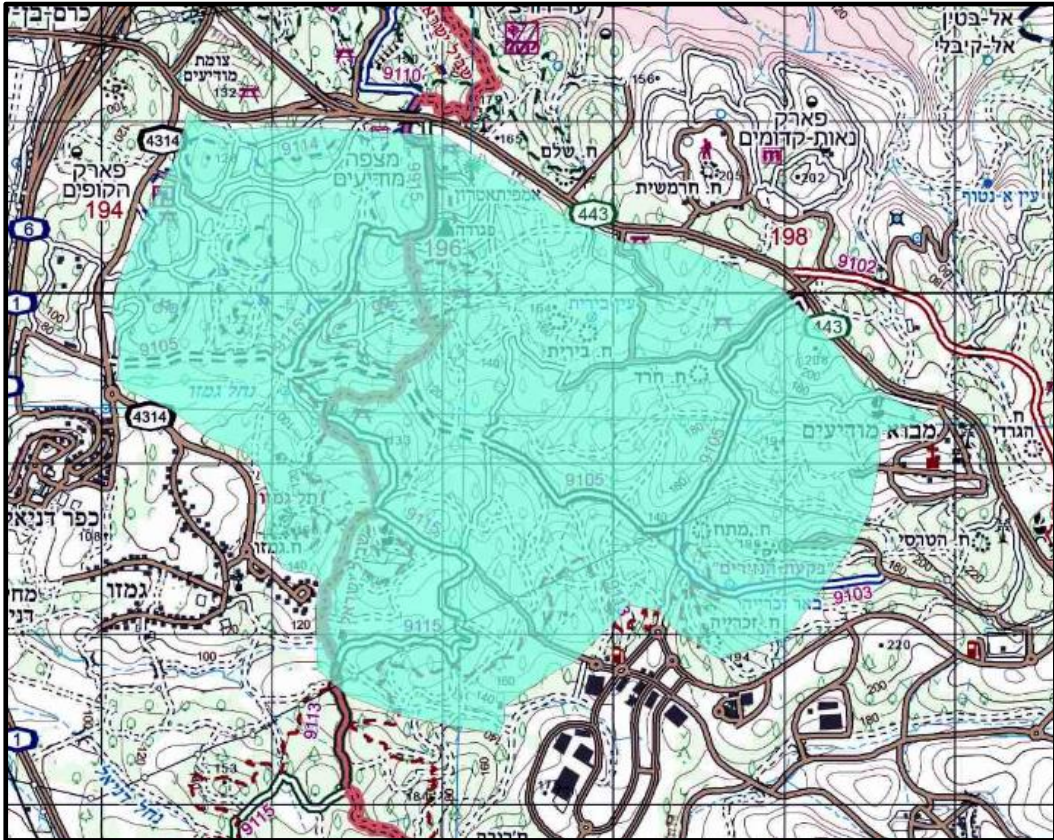


תיק שטח יער בן שמן



הערות	תאריך עידכון אחרון
השטח נבדק בקיץ – ללא רטיבות וללא בוץ	25/4/2022

הגבלות	אישור	סוג הניווט
	מאושר	ניווטי יום
ע"ג שבילים בלבד (לא כולל סינגלים ברורים של אופניים)	מאושר	ניווטי לילה

*****התמונה להמחשה בלבד – גבולות הגזרה כתובים בתוך התיק*****

****תיק זה אינו תחליף לסיור שטח ממוקד לפני הניווט****

1. השטח תחום ע"י מספר תוואים בולטים מכל צדדיו :
 - בצפון - כביש 443
 - במזרח – הישוב מבוא מודיעין ובית הקברות של מודיעין
 - בדרום – איזור תעשיה מודיעין והישוב גימזו
 - במערב -כביש 4314
2. בתא שטח זה ברובו הוא יער בן שמן השייך לקק"ל.
3. אין חפיפה לשטח אש או שמורת טבע.
4. נחל גימזו חוצה את תא השטח ממערב למזרח.
5. **בתא שטח זה קיימות חירבות אשר חלקן מכוסה בסבך נמוך אשר אינו מאפשר לראות בורות הקיימים באיזור לכן התנועה מותרת אך ורק על שבילים במהלך שעות האור.**
6. כניסה רכובה לתא השטח יכולה להתבצע אך ורק במקומות מסודרים המתאימים לכניסת רכבים. עדיפות לכניסה ויציאה דרך ג"ג מערבי ודרומי.
7. תא השטח מאופיין בגבעות מיוערות עד גובה 200 מטר המשתפלות ממערב למזרח.
8. היער ברובו אינו צפוף ומאפשר תנועה רגלית בתוך תא השטח, תנועה של רכבים מתאפשרת אך ורק ע"ג שבילים.
9. בשטח מספר רב של אתרי תיירות/משחקים/פיקניקים ולכן קיימת תנועה יחסית גדולה של רכבים והולכי רגל.
10. בשטח מספר רב של דרכי עפר, חלקם לא מסומן וברוב הדרכים אין שטחי ראייה מספקים.
11. **יער בן שמן מהווה מוקד משיכה גדול מאוד לבעלי רכבי שטח, אופנועים, אופניים ומטיילים רבים. הימצאותם בשטח האימון יכולה להוות סכנה בעיקר ע"ג השבילים, הן למתאמנים והן לחפ"ק.**
12. משמעויות לתנועה בשטח: השטח מאפשר תנועה רגלית ממקום למקום, אולם ישנם מקומות בעלי סבך נמוך המקשים על התנועה. התנועה ברכבים ע"ג השבילים בלבד ויש לנוע שם בתנועה איטית יחסית.
13. מעברים :
- בתא השטח אין כבישים המובילים לישובים אולם קיימים כבישים בתוך תא השטח המובילים לתוך היער ויתכן שחניכים יעברו אותם במהלך האימון.
14. אזורים אסורים לכניסה :
 - לא קיימים ישובים בתוך ג"ג של תא השטח
 - אזורים מגודרים של חברת החשמל
 - מאהלי בדואים

נת"בים כלליים למנווטים:

- **טבלה זו מרכזת את הסיכונים הקבועים בשטח, חובה לבצע סיור מקדים לזיהוי מפגעים עונתיים**
- **יש לכתוב תדריך מפורט הנגזר מהנת"בים הבאים וממפגעים נוספים שזוהו בסיור שטח המקדים**

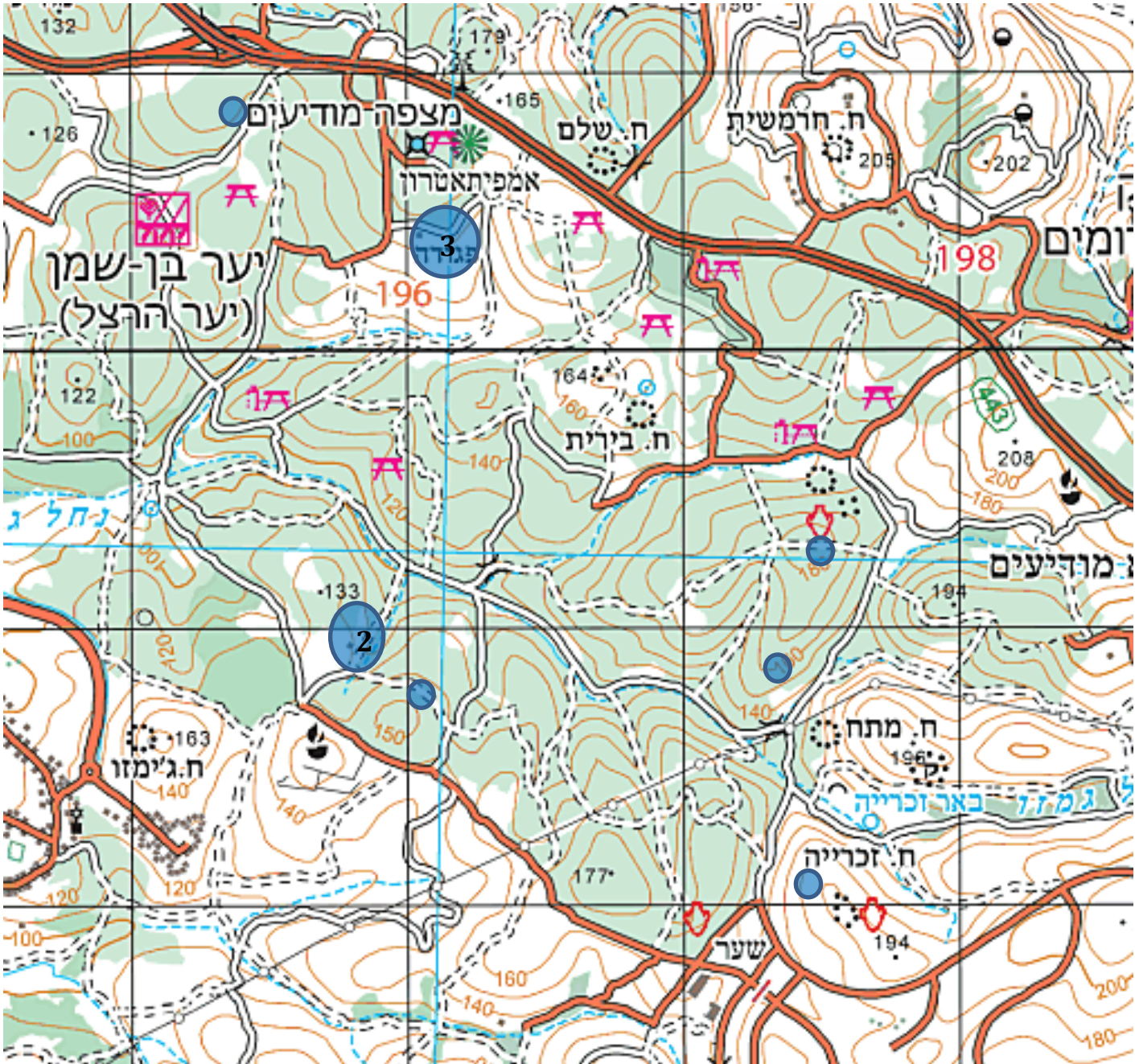
הנת"ב	פירוט	פעולת מניעה, בקרה וסימון
פגיעה מרכב תו"כ התארגנות לטיול/ניווט	פריקת החניכים והציוד ע"ג כביש, יכולה להוות סכנה ממשית (הכבישים באיזור מהירים ועם שטחים מתים רבים)	<ul style="list-style-type: none"> • פריקת החניכים והציוד חייבת להתבצע בתוך השטח ולא צמוד לכבישים • יש לסמן בסיור שטח מקום ברור לכניסת האוטובוס והמשאית ציוד. • יש לתכנן נקודה גם בהגעה וגם לסיום האימון • המלצה על פריקה והעמסה מכיוון ג"ג דרומי ומערבי
כבישים מהירים פגיעה במנווטים תו"כ ניווט	כבישים ראשים בגבולות הגזרה.	<ul style="list-style-type: none"> • אין להתקרב, לכבישים ראשים למרחק של פחות מ 10 מטר.
פגיעה ע"י רכבים בכבישים/שבילים בעיקר בשטח המיוער	בתא השטח המיוער קיימים שבילים/כבישים ללא שדה ראייה. במקום מטיילים וספורטאים רבים	<ul style="list-style-type: none"> • חצייה זהירה של הכבישים • הליכה זהירה בשולי השבילים וכבישי הנוף • אין לשבת ולנוח על גבי שבילים - או בכל מקום בשטח בוא נראה שרכבים יכולים לנוע.

<ul style="list-style-type: none"> • בלילה יש לסמן בפנס כאשר מתקרב כלי רכב 		
<ul style="list-style-type: none"> • סיור שטח מקדים • סימון החרבות כנקודות מחוץ לגייג • אין להגיע לשפת הבורות • בלילה – לא להתקרב 	<p>בשטח מספר חרבות ומספר בורות בודדים. חלקם מכוסים היטב וחלקם פתוחים לגמרי.</p>	<p>נפילה לבורות/מערות</p>
<ul style="list-style-type: none"> • איסור הדלקת אש במהלך הניווט • הדלקת אש רק בנקודת לינה ובליויי מדריך • יש להתעדכן במזג אוויר ובהנחיות נציבות כבאות האש של יום הניווט 	<p>סכנת שריפה – היער נשרף בחלקו בשנת 2019</p>	<p>יער / חורש קק"ל – סכנת שריפה</p>
<ul style="list-style-type: none"> • הימנעות מהגעה לאזורי המאהל במרכז השטח החשוף • במידה ונתקלים בכלבים יש להדליק פנס ולאיים בזריקת אבן לכיוון הכלבים 	<p>בדרום תא השטח קיים מאהל בדואים הרגישים לכניסה לתוך המאהלים שלהם</p>	<p>חיכוך הבדואים מול</p>
<ul style="list-style-type: none"> • באזורים בהם לא מרגישים בטוחים ניתן להדליק פנס ולבחון את מצב המדרון 	<p>באזור מספר מדרונות תלולים (לא מצוקיים!)</p>	<p>נפילה ממדרונות בעלי שיפוע חד</p>

טבלת נת"בים לחפ"ק

הנת"ב	פירוט	פעולת מניעה, בקרה וסימון
היפגעות בזמן כניסת ויציאת רכבים לשטח האימון	כלל הכבישים התוחמים את אזור הניווט הינם כבישים מהירים ומסוכנים	הכניסה והיציאה מהשטח צריכה להיבחר מראש ע"י מתכנן האימון. יש לשים לב לכניסת אוטובוס לתוך התא שטח. עדיפות לכניסה דרך הישובים.
תאונת דרכים בשטח	בשטח המיוער הרבה מטיילים, אופנוענים, אופניים ורכבים שנוסעים מהר מאוד	נסיעה איטית ובטוחה בכל שטח האימון
התהפכות רכב כתוצאה משימוש בצירים מסוכנים	בשטח מספר שבילים שמטפסים בצורה מסוכנת	נסיעה עם אורות דלוקים ותנועה אך ורק על צירים ראשיים ומתונים.

בן שמן



מס"ד 1 חרבות עם בורות מים <u>(מסומן בעיגול כחול קטן)</u>
תיאור כללי – חרבות עם שרידי מבנים ובורות מים
נת"ב – נפילה לבור במהלך האימון
דרכי מניעה – המתאמנים חייבים לדעת שיש באזור כולו בורות. בכל מקרה אין לנוע שם במהלך הלילה. דגש: ישנם עוד בורות בשטח!! חובה לבצע סיור שטח פרטני.

מס"ד 2 – בדואים
תיאור כללי – מאהל בדואים בדרום תא השטח
נת"ב – קיימת רגישות של הבדואים להסתובבות ליד שטחי המאהל
דרכי מניעה – אין להתקרב או לעבור דרך המאהל, יש להימנע מחיכוך עם התושבים. יש להזדהות במקרה ומתבקשים.

מס"ד 3 – מחצבה ישנה
תיאור כללי – מחצבה ישנה, חציבה של מדרגה גבוהה באבן
נת"ב – חציבה בגובה של 3 מטרים מהווה סכנה לנפילה
דרכי מניעה – סימון החציבה ע"ג העזרים של כלל המתאמנים