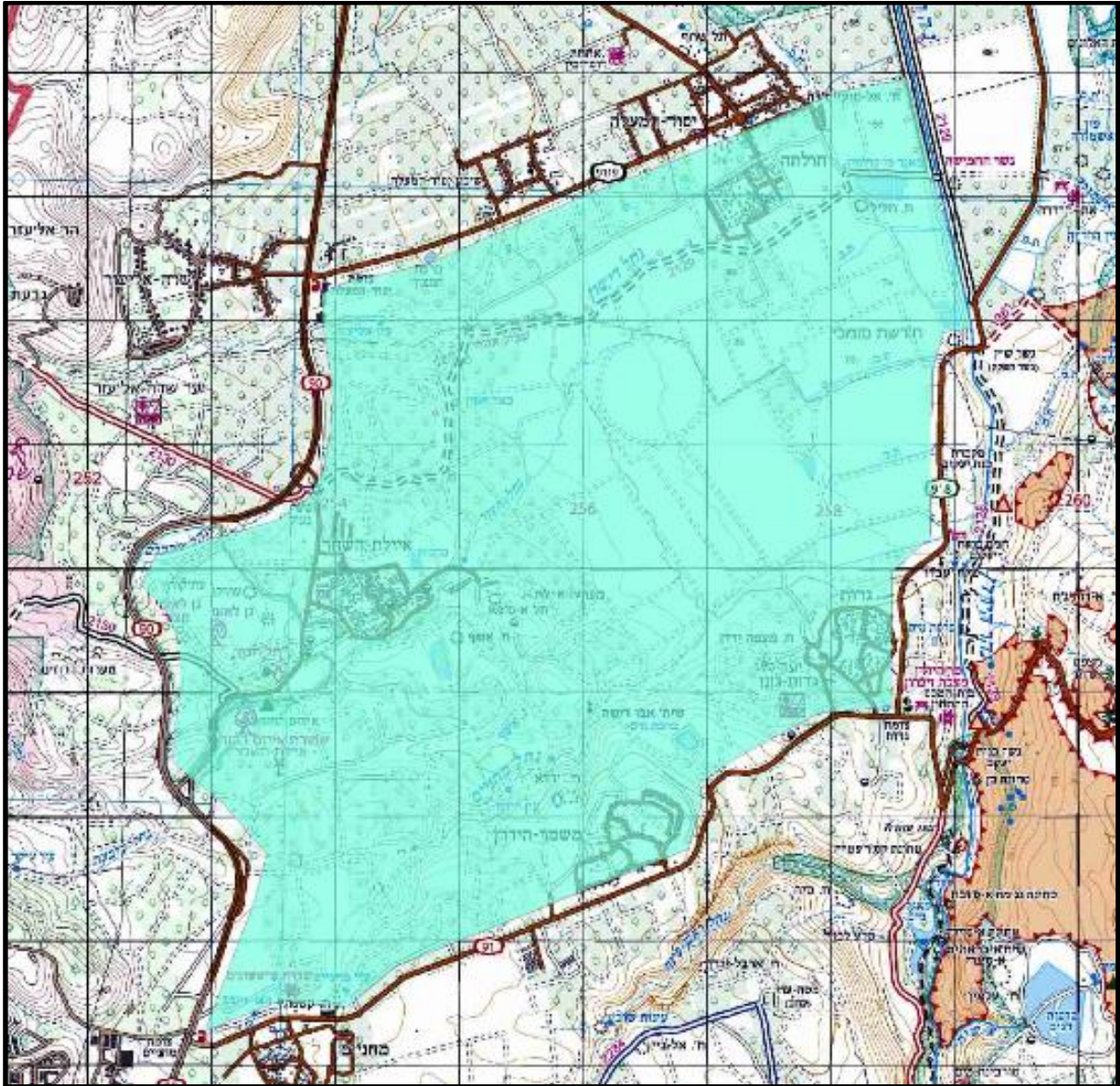


תיק שטח מרחב גדות



1. השטח תחום ע"י שני כבישים :

- בצפון – שורת הישובים חולתה ויסוד המעלה
 - במזרח - כביש מספר 918
 - בדרום – כביש מספר 91 (צומת גדות- צומת מחניים)
 - במערב – כביש מספר 90 (צומת מחניים – צומת יסוד המעלה)
2. כניסה רכובה לתא השטח יכולה להתבצע דרך כל הכבישים והישובים (מלבד כביש 90) ורק במקומות מסודרים המתאימים לכניסת רכבים.

3. אופי השטח:

- השטח נחלק לשני תאי שטח :
 - i. השטח המערבי – גבעות עד לגובה 260 מטר
 - ii. השטח המזרחי – מישור עד לגובה 50 מטר
- השטח מחורץ ע"י מספר נחלים (הזורמים בתקופת החורף) מצפון מזרח לדרום מערב. הנחלים מאופיינים במדרגות אדמה של עד 2 מטר. מעבר הנחלים אפשרי רק במקומות מוסדרים.
- רוב השטח (המערבי והמזרחי) מעובד – חלקו מגודר אך רובו אינו מגודר ואסור לכניסה (רגלית או רכובה). שאר השטח שאינו מעובד משמש לאזור גידול עבור בקר ורובו מגודר בגדרות נמוכות.
- בשטח מספר רב דרכי עפר, בשטח המזרחי מלא בדרכי עפר התוחמות את החלקות הגולות, השטח המערבי קיימות דרכים רבות אך פחות מהשטח המזרחי. הדרכים הראשיות נוחות ורחבות. הדרכים הצדדיות ברובן מתחמות את החלקות ומאוד בוציות ומחליקות בתקופה גשומה.
- בתא השטח קיימים מאגרים, בריכות, תעלות מים, נחלים ומעיינות.
- בשטח קיימים מספר ישובים :
 - i. חולתה
 - ii. יסוד המעלה
 - iii. גדות
 - iv. איילת השחר

4. משמעויות לתנועה בשטח :

- רגלי - השטח המערבי מתאים מאוד ללימוד טופוגרפיה ומתאים מאוד לתנועה רגלית, חציית ערוצים אינה פשוטה ובתקופת החורף אינה רצויה. השטח המזרחי פשוט מאוד לתנועה אך ללא טופוגרפיה.
- רכוב – הצירים בשטח מאפשרים תנועה נוחה ממקום למקום. לאחר תקופת גשמים יש לשים לב בעיקר בשטח המערבי לסכנת החלקה.

5. אזורים אסורים לכניסה:

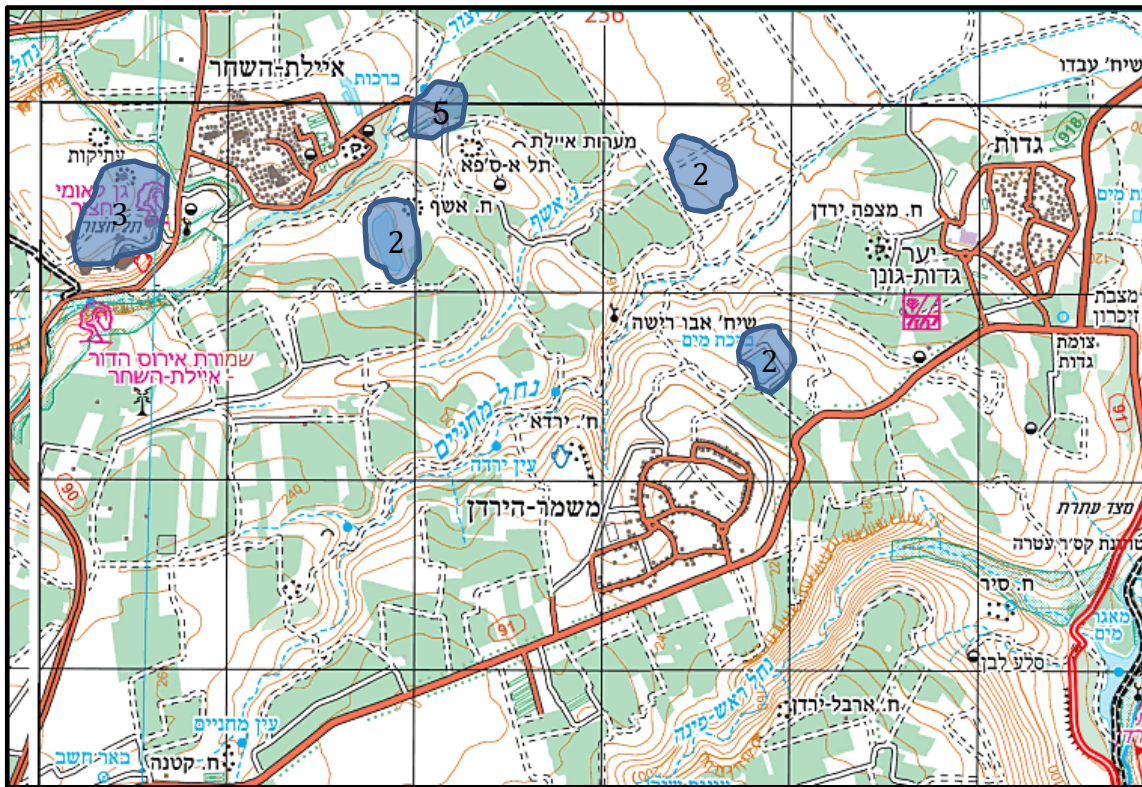
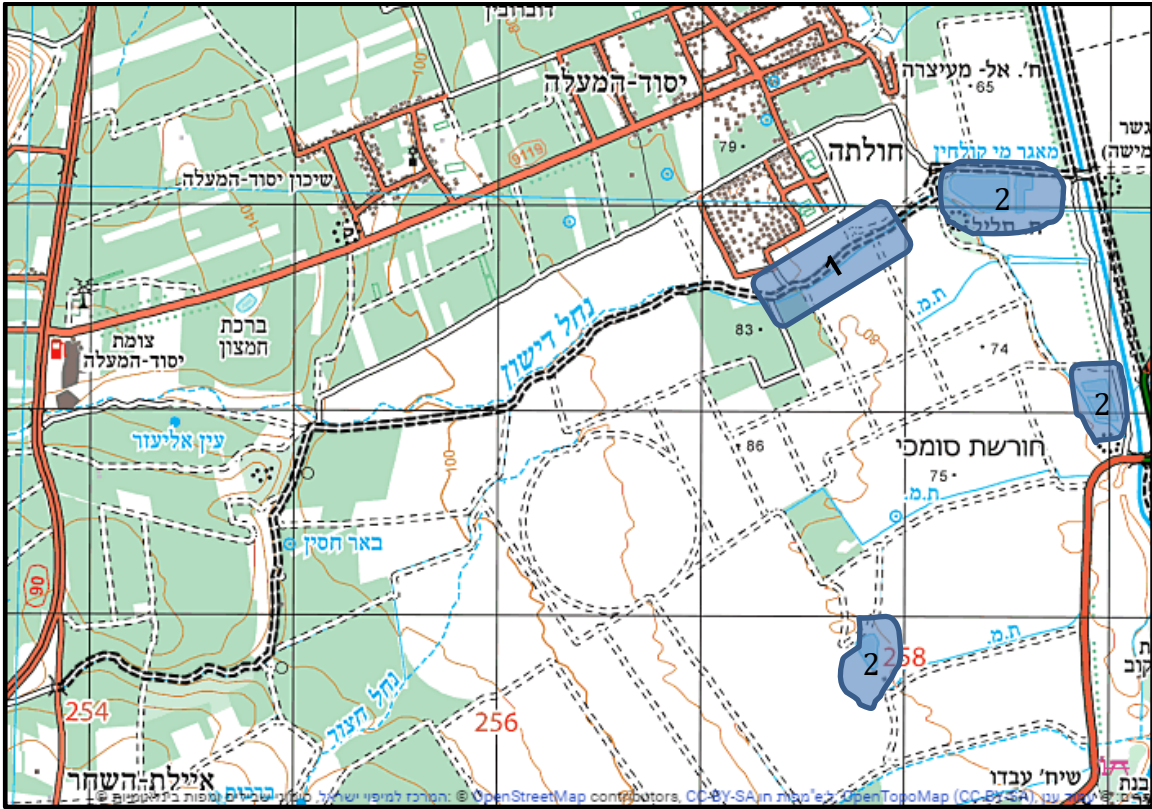
- כלל הישובים
- גן לאומי חצור
- חלקות חקלאיות
- בריכות, נחלים, תעלות מים ומעיינות

נת"בים כלליים למנווטים:

הנת"ב	פירוט	פעולת מניעה, בקרה וסימון
כבישים מהירים פגיעה במנווטים תו"כ ניווט	כבישים ראשים בגבולות הגזרה.	<ul style="list-style-type: none"> • אין להתקרב, לכבישים ראשים למרחק של פחות מ 10 מטר.
פגיעה תו"כ חציית כבישים	באזור כביש גישה לאיילת השחר ולשטח אש	<ul style="list-style-type: none"> • סימון הכביש במפות. • תדריך מפורט לגבי חציית כבישים בצורה בטוחה • אין לנוע לאורך הכביש •
פגיעה מרכב תו"כ התארגנות לטיול/ניווט	פריקת החניכים והציוד ע"ג כביש, יכולה להוות סכנה ממשית (הכבישים באזור מהירים ועם שטחים מתים רבים)	<ul style="list-style-type: none"> • פריקת החניכים והציוד חייבת להתבצע בתוך השטח ולא צמוד לכבישים • יש לסמן בסיוור שטח מקום ברור לכניסת האוטובוס והמשאית ציוד. • יש לתכנן נקודה גם בהגעה וגם לסיום האימון
פגיעת רכב	בשטח תנועה של	<ul style="list-style-type: none"> • במידה ורואים או

<p>שומעים רכב יש לרדת מהשבילים</p> <ul style="list-style-type: none"> • אין לשבת ולנוח על גבי שבילים - או בכל מקום בשטח בוא נראה שרכבים יכולים לנוע. 	<p>רכבים רגילים ורכבי 4*4.</p>	<p>חולף ע"ג השבילים</p>
<ul style="list-style-type: none"> • סיור שטח מקדים • סימון המאגרים מחוץ לג"ג • אין חצייה של גדרות • אין מעבר בתוך מאגרי מים/תעלות מים 	<p>בשטח מספר מאגרי מים, תעלות ונחלים.</p>	<p>טביעה בבריכות, מאגרים, תעלות מים ומעיינות</p>
<ul style="list-style-type: none"> • היכרות עם כלל האזורים הפרטיים. • איסור על חציית גדרות. • תדרוך כלל המנווטים להזדהות מהירה . 	<p>כלל הקיבוצים והישובים באישור מקיימים שגרת אבטחה ושמירה</p>	<p>היפגעות מדו"צ</p>
<ul style="list-style-type: none"> • תדריך בתחילת האימון • יש לוודא התקדמות העבודות בסיוור השטח 	<p>מערבית לאיילת השחר מתקיימות עבודות עפר גדולות</p>	<p>נפילה בתוך אתר עבודה</p>
<ul style="list-style-type: none"> • יש לסמן לאחר הסיור שטח • לא לסמן נ"צ או נקודות התכנסות באזורים אלו 	<p>בשטח מספר אזורי כוורות</p>	<p>עקיצה</p>

הנת"ב	פירוט	פעולת מניעה, בקרה וסימון
החלקה והתהפכות – בעיקר לאורך נחל דישון	בתקופה גשומה צירי האורך מחליקים מאוד ויכולים להיות מסוכנים	<ul style="list-style-type: none"> • תכנון הנסיעה ע"ג צירי הרוחב הרחבים יותר • נסיעה איטית בצמוד לנחל דישון
היפגעות בזמן כניסת ויציאת רכבים לשטח האימון	כלל הכבישים התוחמים את אזור הניווט הינם כבישים מהירים ומסוכנים	כניסה ויציאה לאימון חייבת להתבצע מתוך הישובים/תחנות דלק . הכבישים באזור מהירים מאוד
התהפכות רכב כתוצאה משימוש בצירים מסוכנים	בשטח המערבי קיימים מספר שבילים שמטפסים בצורה מסוכנת	נסיעה עם אורות דלוקים ותנועה אך ורק על צירים ראשיים ומתונים.



מס"ד 1 – נחל דישון
תיאור כללי – שביל צמוד לנחל דישון
נת"ב – השביל צמוד לנחל ובלילה קשה לראות את הנחל, לאחר גשמים נסיעה מהירה יכולה להיות מסוכנת ולגרום להתהפכות לתוך הנחל.
דרכי מניעה – נסיעה איטית ועם אורות

מס"ד 2 – בריכות ומאגרים
תיאור כללי – בריכות ומאגרים באזור
נת"ב – טביעה בבריכות
דרכי מניעה – סימון הבריכות ע"ג העזרים של כלל המתאמנים. תדרוך של המתאמנים ואיסור גורף לכניסה/חציה של מקורות מים

מס"ד 3 – גן לאומי חצור
תיאור כללי – תל חצור וגן לאומי חצור – אסורים לכניסה בזמן אימון

מס"ד 4 – אזור תעשייה אליקים
תיאור כללי – אזור תעשייה גדול וברור
נת"ב – באזור מספר מבני תעשייה, בלילה סביר להניח שקיימת אבטחה שרגישה להסתובבות באזור
דרכי מניעה – הוצאת אזור התעשייה מג"ג, תדרוך המנווטים.

מס"ד 5 – אזור עבודה (כלים כבדים)
תיאור כללי – אזור גדול של עבודות עפר מערבית לאיילת השחר
נת"ב – באזור עובדים כלי רכב גדולים וקיימים באזור חציבות באדמה, הסיכון הוא פגיעה מכלים או נפילה למדרגות סלע
דרכי מניעה – הוצאת אזור העבודה מג"ג, תדרוך המנווטים.