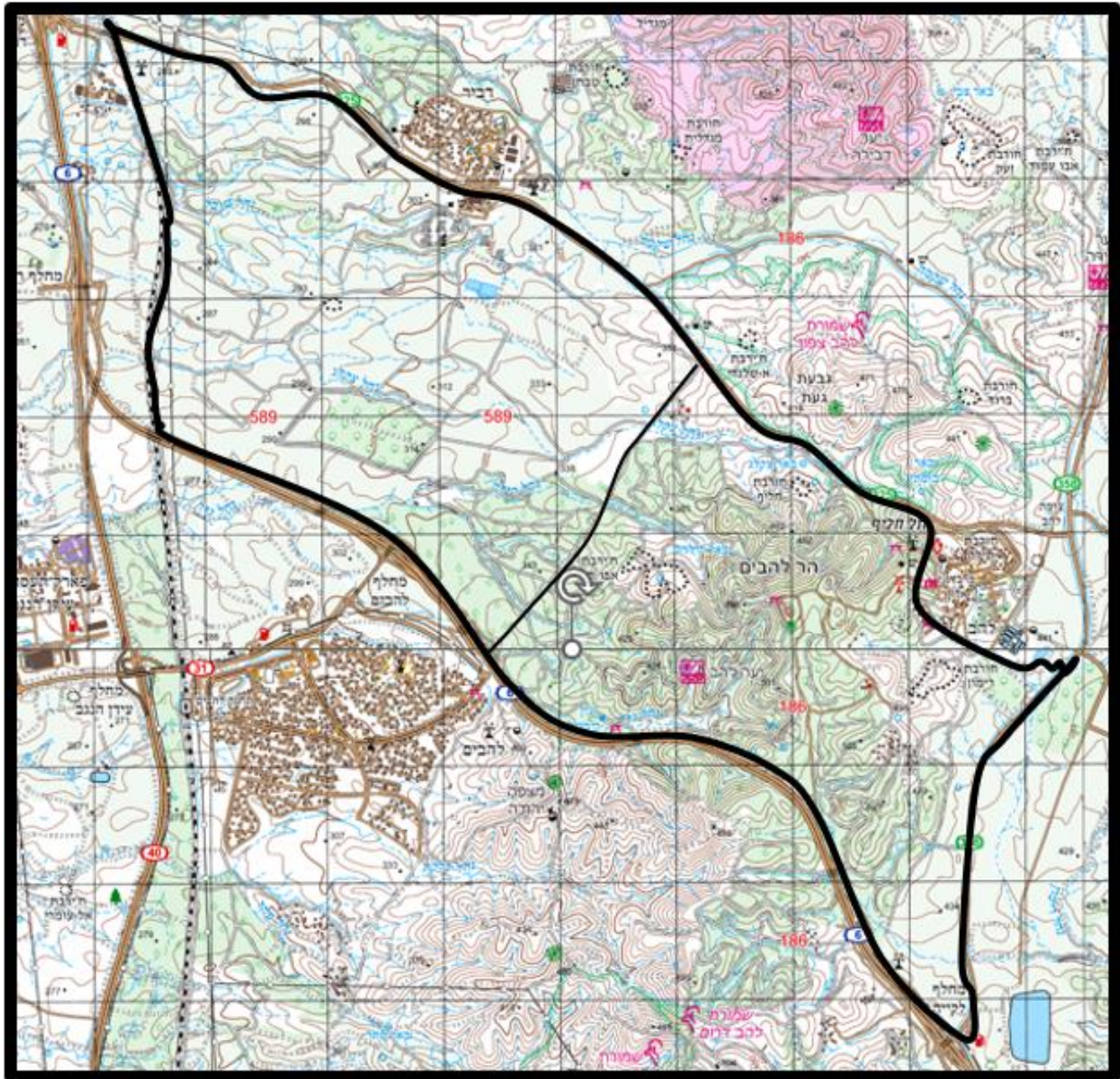


# תיק שטח ניווט

# להבים צפון

## תיק ניווט להבים צפון



**\*\*גבול הגזרה של שטח הניווט מסומן בקו שחור\*\***

תאריך עידכון אחרון	הערות
15/4/24	השטח נבדק באביב – ללא רטיבות וללא בוץ

סוג הניווט	אישור	הגבלות
ניווט יום חלק מערבי	מאושר	סימון נת"ב
ניווט יום חלק מזרחי	מאושר	הגבלה בתאי שטח ספציפיים לתנועה על צירים בלבד - חרבת אבו חף (בציר שבמרכז) , חרבת רימון- איסור כניסה חל איסור למקם נקודות ניווט במתחמים אלו
ניווט לילה חלק מערבי	מאושר	סימון נת"ב והגדרת גבול הגזרה ברור
ניווט לילה חלק מזרחי	לא מאושר	

1.

2. השטח תחום ע"י מספר תוואים בולטים מכל צדדיו :

- בצפון כביש 325 (דבירה - להב)
- במזרח כביש 358 (להב-צומת להב)
- בדרום כביש 6
- במערב מסילת רכבת.
- גבול הגזרה מסומן בקו שחור במפה.

3. תא השטח נחלק לשני תתי אזורים האחד, חלק מערבי והשני חלק מזרחי. שביל שיוצא

מכביש 325 בסמוך לחוות שמש מחלק את השטח ( ראה מפה) לשני החלקים.

4. בתא שטח זה אין חפיפה לשטח אש או שמורת טבע. היערות במקום באחריות קק"ל .

5. כניסה רכובה לתא השטח יכולה להתבצע אך ורק במקומות מסודרים המתאימים לכניסת רכבים.

#### 6. אופי השטח המערבי:

- מאופיין בגבעות נמוכות וחשופות עד גובה 380 מטר המשתפלות ממזרח למערב.
- השטח מחורץ ע"י 3 נחלי אכזב עיקריים היורדים ממזרח למערב.
- רוב השטח מעובד ומחולק לחלקות חקלאיות ללא גדרות ביניהן
- בשטח מספר רב של דרכי עפר, רובן לא מסומן, שנוצרו ע"י גיפאיים, חקלאיים ובדואים הנוסעים בשטח.
- בתא השטח מסומנים מספר בורות מים, חלק מהבורות נמצאו בסיור השטח והינם מכוסים בצורה אשר אינה מסכנת את המנווטים עם זאת יש לסמנם על גבי המפות ולוודא שהמנווטים מכירים את מיקומם.
- בחלקו הדרומי של השטח קיימים שטחים חקלאיים מגודרים.
- בשטח נמצאו 3 אזורי מבנים:
  - א. אזור תעשייה "דבירה"
  - ב. מאגר מי שופכין דרומית לקיבוץ דבירה - מגודר
  - ג. שרידי שטח בבניה – צמוד מערבית לחוות שמש – לא מגודר.

#### 7. אופי השטח המזרחי:

- חלקו המזרחי של השטח הינו יער להבים והוא מאופיין בגבעות גבוהות בהרבה (עד 520 מטר בהר להבים)
- השטח מיוער אולם אינו צפוף וניתן ללכת שם בקלות רבה.
- המדרונות בשטח זה אינם תלולים ומאפשרים תנועה, אולם בהחלט יש מספר מדרונות תלולים יותר.
- בשטח צירי 4\*4 רבים המאפשרים גישה לכלל האזורים. רוב הצירים נוחים לתנועה אולם ניתן גם למצוא צירי נסיעה מסוכנים יותר.
- בשטח מספר צירי אספלט המשמשים לתנועת רכבים ומאפשרים נסיעה מהירה.
- בשטח מספר מקבצי בורות ומערות שמהווים נת"ב משמעותי לניווט ותנועה רגלית (ראה פירוט בהמשך).
- מרחב זה מהווה שטח אימוני נהיגה של יחידות צבאיות, כך שיתכן שבמהלך ניווט לילה יהיה מפגש עם שיירת רכבים חשוכה.

#### 8. משמעותות לתנועה בשטח:

- **השטח המערבי** נוח וקל מאוד לתנועה רגלית וקצת יותר מסובך ללימוד טופוגרפיה. ההגעה הרכובה של החפ"ק מנקודה לנקודה פשוטה ביותר ומהירה.
- **השטח המזרחי** נוח לתנועה אבל יותר מאתגר מבחינה פיסית. ישנם מדרונות תלולים שלא מאפשרים תנועה קלה. ההגעה ממקום למקום ע"ג רכב איטית בהרבה מהשטח המערבי מכיוון שחייבים לנוע על צירים מסודרים ובטיחותיים. תא שטח זה מרובה באזורים האסורים לכניסה.

9. מעברים :

- ללא מעברי כביש או רכבת בתא השטח

10. אזורים אסורים לכניסה :

- קיבוץ להב
- מרכז ג'ו אלון
- חוות שמש
- אתר בנייה צמוד לחוות שמש
- מאגר מי שופכין
- אזור תעשייה דבירה- כולל חוות הסולרי
- מאהלי בדואים
- חוות שבדרון
- חוות רימון
- חרבת אבו חף
- חרבת רימון

11. נת"בים כלליים למנווטים :

הנת"ב	פירוט	פעולת מניעה, בקרה וסימון
כבישים מהירים פגיעה במנווטים תו"כ ניווט	כבישים ראשים בגבולות הגזרה. כבישי גישה לישובים.	<ul style="list-style-type: none"> <li>• אין להתקרב, לכבישים ראשים למרחק של פחות מ 10 מטר.</li> <li>• אין להתקרב לפסי הרכבת שבג"ג המערבי</li> </ul>
נפילה לבורות/מערות	בשטח מספר חירבות ומספר בורות בודדים. חלקם מכוסים היטב וחלקם פתוחים לגמרי.	<ul style="list-style-type: none"> <li>• סיור שטח מקדים</li> <li>• סימון החירבות כנקודות מחוץ לג"ג</li> <li>• אין להגיע לשפת הבורות</li> </ul>
היפגעות מדו"צ	אזור זה ידוע בגניבות החקלאיות המתבצעות שם באופן קבוע. כלל בעלי הקרקעות והרכוש באזור נמצאים במוכנות .	<ul style="list-style-type: none"> <li>• היכרות עם כלל האזורים הפרטיים.</li> <li>• איסור על חציית גדרות.</li> <li>• תדרוך כלל המנווטים להזדהות מהירה .</li> </ul>

<ul style="list-style-type: none"> <li>• במידה ורואים או שומעים רכב יש לרדת מהשבילים</li> <li>• אין לשבת ולנוח על גבי שבילים - או בכל מקום בשטח בו נראה שרכבים יכולים לנוע.</li> <li>• בלילה יש לנוע עם אמצאי תאורה (פנס) במוכנות להדלקה לצורך סימון עצמי</li> <li>• אין לנוע על ציר האספלט עצמו.</li> </ul>	<p>השטח מרובה בדרכי עפר חקלאיות בתא השטח המזרחי מספר צירים סלולים. בשטח תנועה של רכבים רגילים ורכבי 4*4 יתכן וחלקם נוסעים בלילה ללא אורות.</p>	<p><b>פגיעת רכב חולף ע"ג השבילים או הכבישים בלב השטח</b></p>
<ul style="list-style-type: none"> <li>• איסור הדלקת אש במהלך הניווט</li> <li>• הדלקת אש רק בנקודת לינה ובליויי מדריך</li> <li>• בזיהוי שריפה יש להתרחק תוך התחשבות בכיוון הרוח.</li> <li>• יש להעביר דיווח ל"חדר מצב"</li> </ul>	<p>סכנת שריפה</p>	<p><b>יער / חורש קק"ל שטחי גידול חקלאיים</b></p>
<ul style="list-style-type: none"> <li>• הימנעות מהגעה לאיזורי התיישבות בשטח.</li> <li>• במידה ונתקלים בכלבים יש להדליק פנס ולאיים בזריקת אבן לכיוון הכלבים</li> </ul>	<p>כניסה למאהל בדואים- כלבים משוחררים, סכנת דריסה וחיכוך עם בעלי המקום.</p>	<p><b>חיכוך מול הבדואים</b></p>

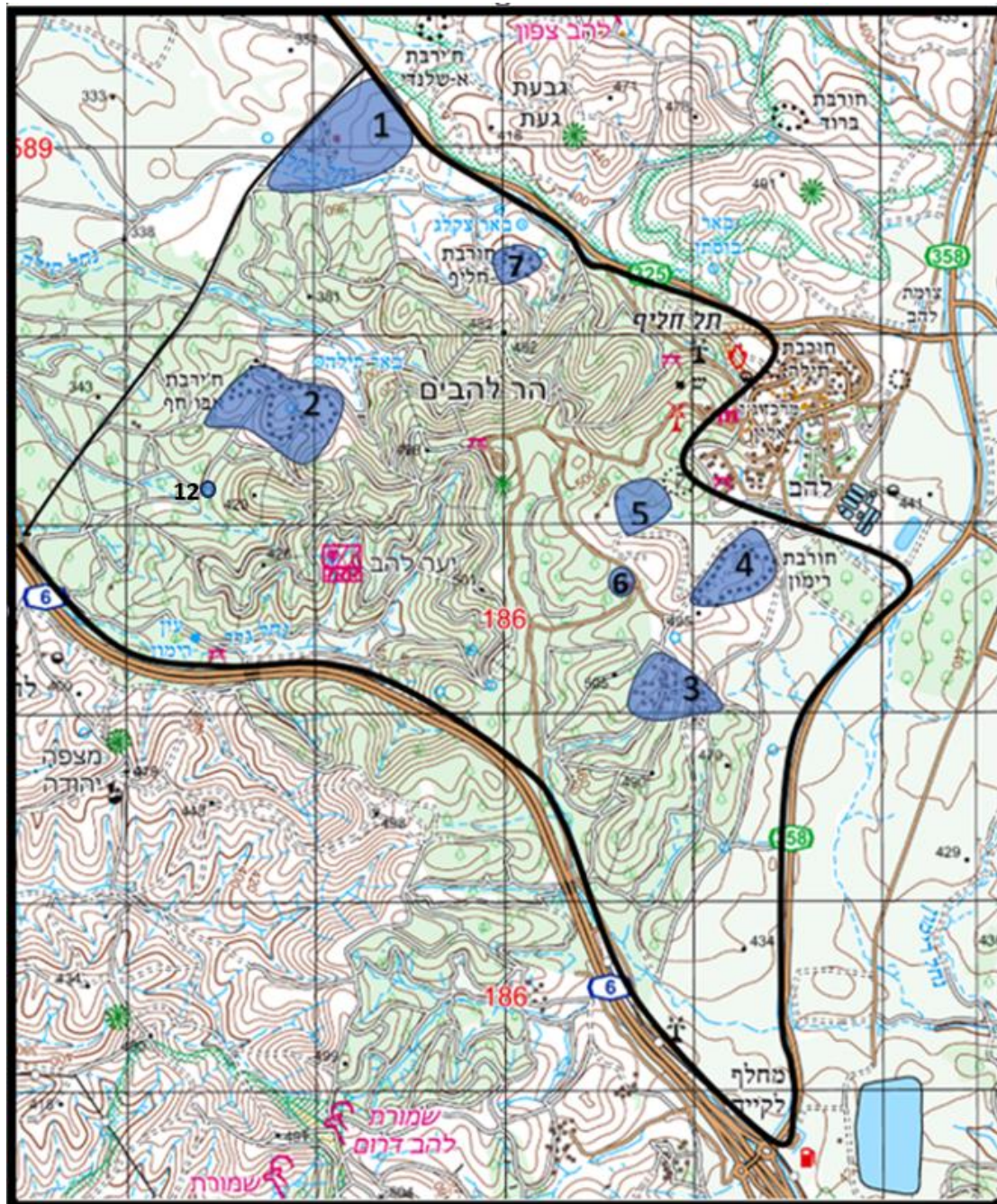
<ul style="list-style-type: none"> <li>באיזורים בהם לא מרגישים בטוחים ניתן להדליק פנס ולבחון את מצב המדרון לעדכן חפ"ק</li> </ul>	באיזור יער להב מספר מדרונות תלולים (לא מצוקיים!)	<b>נפילה ממדרונות בעלי שיפוע חד</b>
--	--	-------------------------------------

**12. טבלת נת"בים לחפ"ק**

פעולת מניעה, בקרה וסימון	פירוט	הנת"ב
הכניסה והיציאה מהשטח צריכה להיבחר מראש ע"י מתכנן האימון. יש לשים לב לכניסת אוטובוס לתוך התא שטח	כלל הכבישים התוחמים את אזור הניווט הינם כבישים מהירים ומסוכנים	<b>היפגעות בזמן כניסת ויציאת רכבים לשטח האימון</b>
קיימים מספר מעברים מתחת לפסי הרכבת. חל איסור מוחלט לעבור את פסי הרכבת במעבר עילי.	ג"ג מערבי הינו פסי הרכבת. מעבר עילי ע"י החפ"ק מסוכן מאוד	<b>פגיעה ע"י רכבת</b>
נסיעה עם אורות דלוקים ותנועה אך ורק על צירים ראשיים ומתונים.	בשטח המזרחי קיימים מספר שבילים שמטפסים בצורה מסוכנת	<b>התהפכות רכב כתוצאה משימוש בצירים מסוכנים</b>
באחריות החפ"ק לבצע חבירה למקומות הרלוונטיים לניווט לעדכון.	אזור זה ידוע בגניבות החקלאיות המתבצעות שם באופן קבוע. כלל בעלי הקרקעות והרכוש באזור נמצאים במוכנות.	<b>היפגעות מדו"צ</b>

**13. פירוט הנתב"ם ודרכי מניעתם**

**להבים – שטח מזרחי**





<b>מס"ד 1 – חוות הר שמש</b>
<b>תיאור כללי</b> – חווה חקלאית מוקפת גדר פשוטה מאוד שניתן לעבור אותה ללא בעיה
<b>נת"ב</b> – החווה סובלת מגניבות רבות ולכן יש רגישות רבה ביותר להסתובבות ליד החווה בעיקר בלילה. סכנת דו"צ מול בעלי החווה ומתנדבים של השומר החדש
<b>דרכי מניעה</b> – עדכון בעלי החווה לפני תחילת האימון יידוע כלל המשתתפים, איסור מעבר של הגדר, ללא הימנעות מגילוי והזדהות כמסגרת מנווטת

<b>מס"ד 2 – חירבת אבו חף</b>
<b>תיאור כללי</b> – שרידי ישוב מהתקופה הביזנטית
<b>נת"ב</b> – בורות עמוקים ומערות עם חללים שנפתחים כלפי מעלה מהווים סכנה נפילה משמעותית למנווטים בשטח
<b>דרכי מניעה</b> – תנועה אך ורק על בסיס הציר במרכזה. חל איסור מוחלט להתקרב לפתחים ולבחון את עומק המערות- אין כניסה למרחב החרבה. יש לשקול הצבת "חוסם" שיתריע על כניסה למרחב ויגביל לתנועה רק בציר החוצה את המתחם. יש לסמן את הציר שבמרכז המתחם.

<b>מס"ד 3 – מאהל בדואי</b>
<b>תיאור כללי</b> – מאהל בדואי גדול
<b>נת"ב</b> – התיישבות בדואית לא קטנה המסודרת כשכונה קטנה. הסתובבות בתוך השכונה ובפאתי השכונה מייצרים חיכוך עם תושבי המקום.
<b>דרכי מניעה</b> – היכרות של כלל המנווטים עם השכונה הבדואית. איסור הכניסה לתוך השכונה והתרחקות גם מהפאתים.

<b>מס"ד 4 – חירבת רימון</b>
<b>תיאור כללי</b> – הריסות של ישוב יהודי עתיק
<b>נת"ב</b> – באזור החירבה מספר בורות עמוקים. כמו"כ יש הרבה בורות ומערות לא עמוקים אבל בהחלט יכולים לגרום לפציעה בנפילה פנימה.
<b>דרכי מניעה</b> – היכרות הכוח עם החירבה ותנועה על צירים בלבד סביב החרבה. אין כניסה למרחב החרבה ביום ובלילה.

<b>מס"ד 5 – חוות רימון</b>
<b>תיאור כללי</b> – חווה חקלאית
<b>נת"ב</b> – מקום מגודר חלקית. סכנת דו"צ מול בעלי החווה והשומרים
<b>דרכי מניעה</b> – עדכון בעלי החווה לפני תחילת האימון

יידוע כלל המשתתפים , איסור מעבר של הגדר וכניסה לשטח החווה, ללא נוהל הימנעות מגילוי והזדהות מיידיית כמסגרת מתאמנת.

**מס"ד 6 – חוות שבדרון**

**תיאור כללי** – חווה המשמשת גם כאולם אירועים

**נת"ב** – מקום מגודר עם חניון סביבו. ככל הנראה גורם לתנועה משמעותית על הציר הסלול כאשר יש שם אירועים

**דרכי מניעה** – חל איסור להיכנס לחווה, חל איסור לנוע על הצירים הסלולים. בלילה יש לנוע עם פנס רק בצידי הציר.

**מס"ד 7 – חרבת חליף**

**תיאור כללי** – גבעה עם מספר מערות קבורה ובורות

**נת"ב** – בורות עמוקים ומערות עם חללים שנפתחים כלפי מעלה מהווים סכנה נפילה משמעותית למנווטים בשטח.

**דרכי מניעה** – איסור כניסה לשטח בלילה. סימון על גבי העזרים וסימון בשטח. יש לשקול הצבת "חוסם" בשטח החרבה

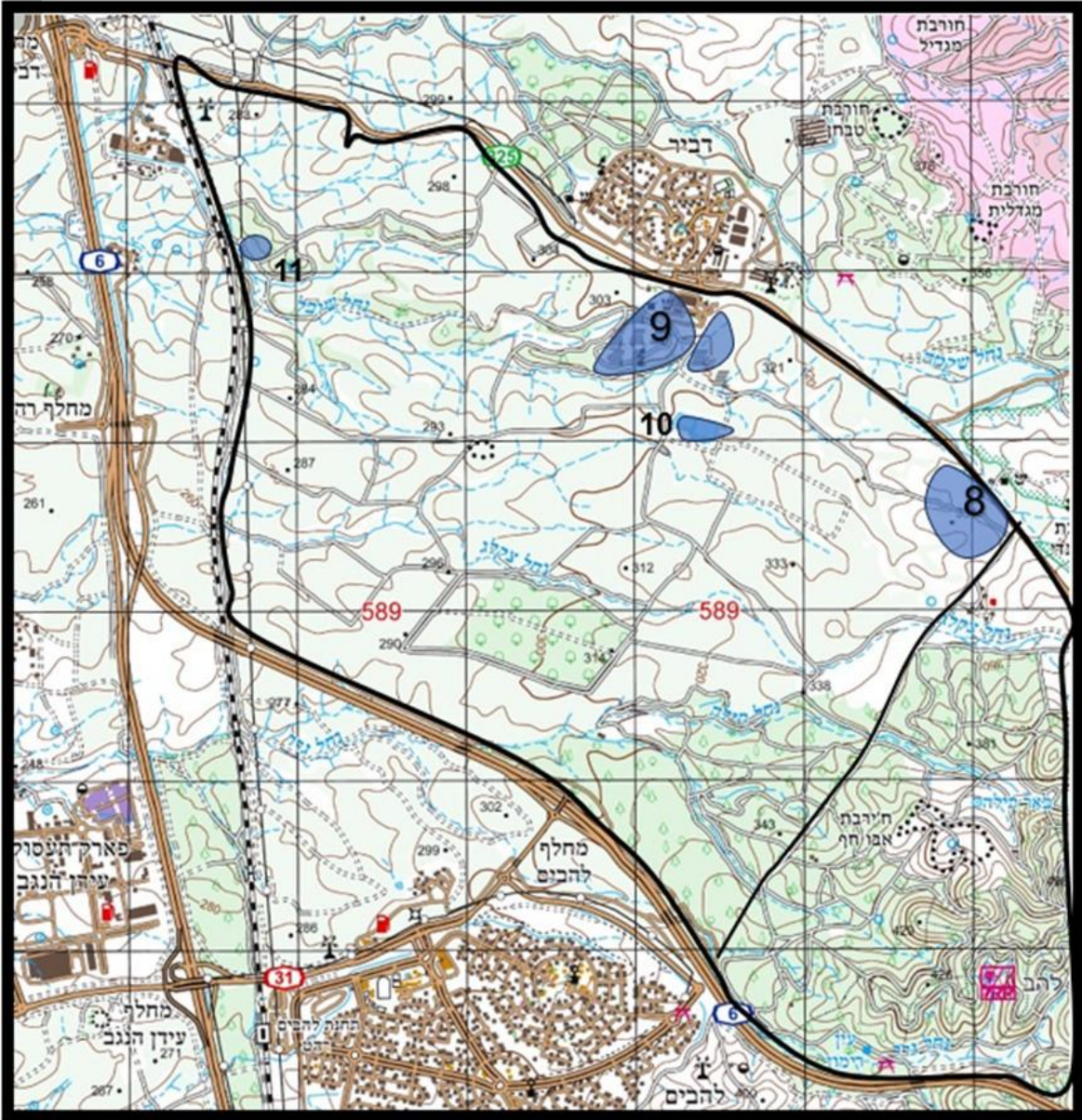
**מס"ד 12 - בור מזרום לחרבת אבו חף**

**תיאור כללי** – בור סגור בברזלים נ.צ 184389/587132

**נת"ב** – סכנת נפילה למרות שהוא סגור בברזלי בניין

**דרכי מניעה** – סימון הבור.

**להבים – שטח מערבי**



<b>מס"ד 8 – הריסות אורחן ואיזור בנייה</b>
<b>תיאור כללי</b> – קיימות הריסות של אורחן ישן ובצמוד תחילת בנייה
<b>נת"ב</b> – איזור הבניה מרובה בורות , נפילות קרקע ומוטות ברזל יצוקים מתוך הקרקע. כמו"כ יש שמירה במקום של בדואי שגר שם ומסתובב באיזור (לא ברור האם חמוש)
<b>דרכי מניעה</b> – תדרוך המנווטים לגבי איזור הבנייה והוצאתו מחוץ לג"ג של מפות הניווט. במידה ונעים בקרבת המקום יש לעדכן את השמור במקום.

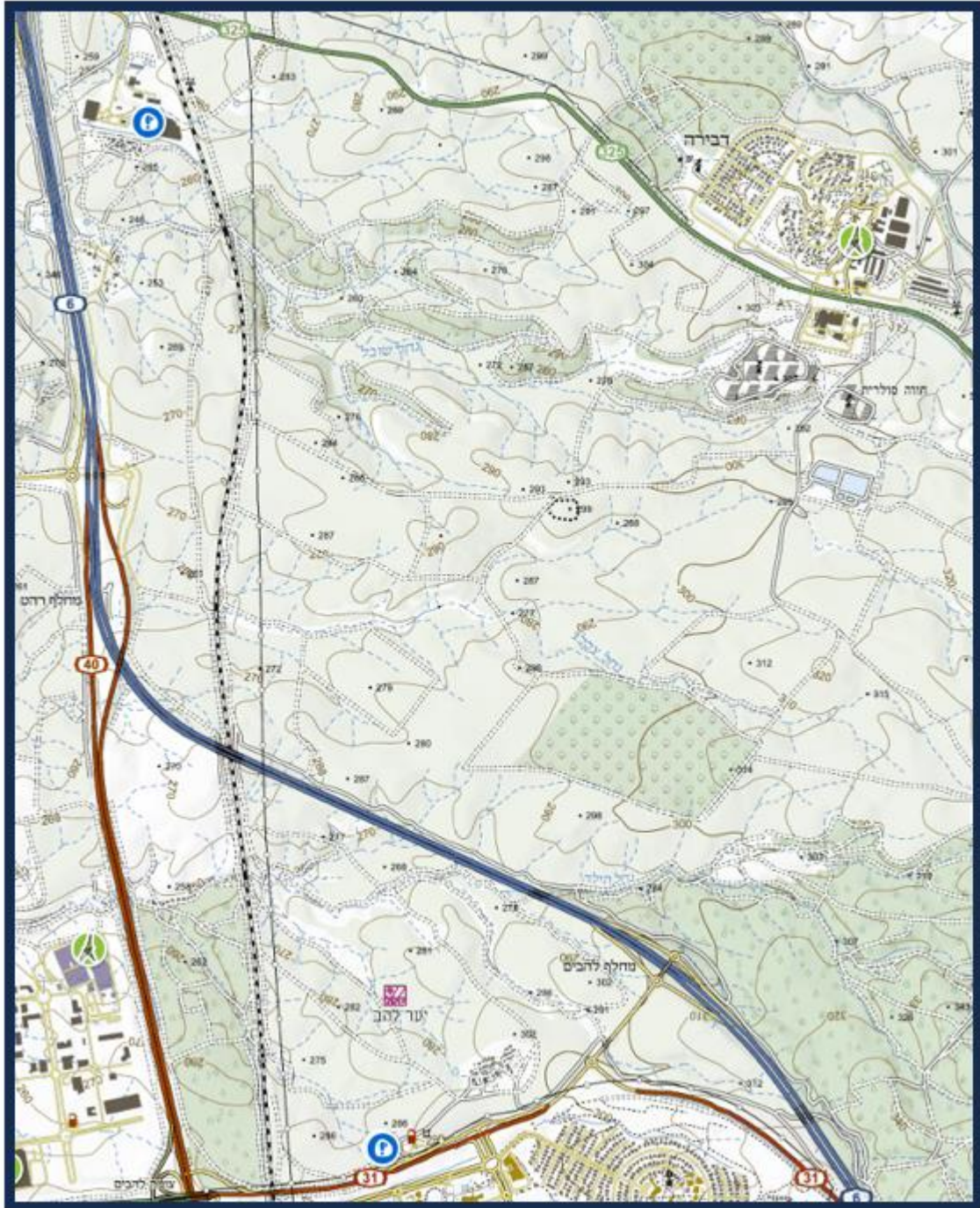
<b>מס"ד 9 – מפעל דולב דבירה</b>
<b>תיאור כללי</b> – איזור תעשייה דולב וחוות הסולרי
<b>נת"ב</b> – איזור עם ציוד בעל ערך רב ולכן נתון בפני סכנת גניבות. לא ברור איזו חברת אבטחה מאבטחת שם
<b>דרכי מניעה</b> – אין שום סיבה להתקרב לאיזור התעשייה או להצמיד נ"צ בפאתים שלו

<b>מס"ד 10 – מאגר מי שופכין</b>
<b>תיאור כללי</b> – מאגר מי שופכין מגודר בגדר גבוהה במיוחד
<b>נת"ב</b> – מעבר של מנווטים את הגדר וכניסה למאגר.
<b>דרכי מניעה</b> – תדרוך מפורט וברור לגבי המתקן בפרט וחציית גדרות בכלל השטח

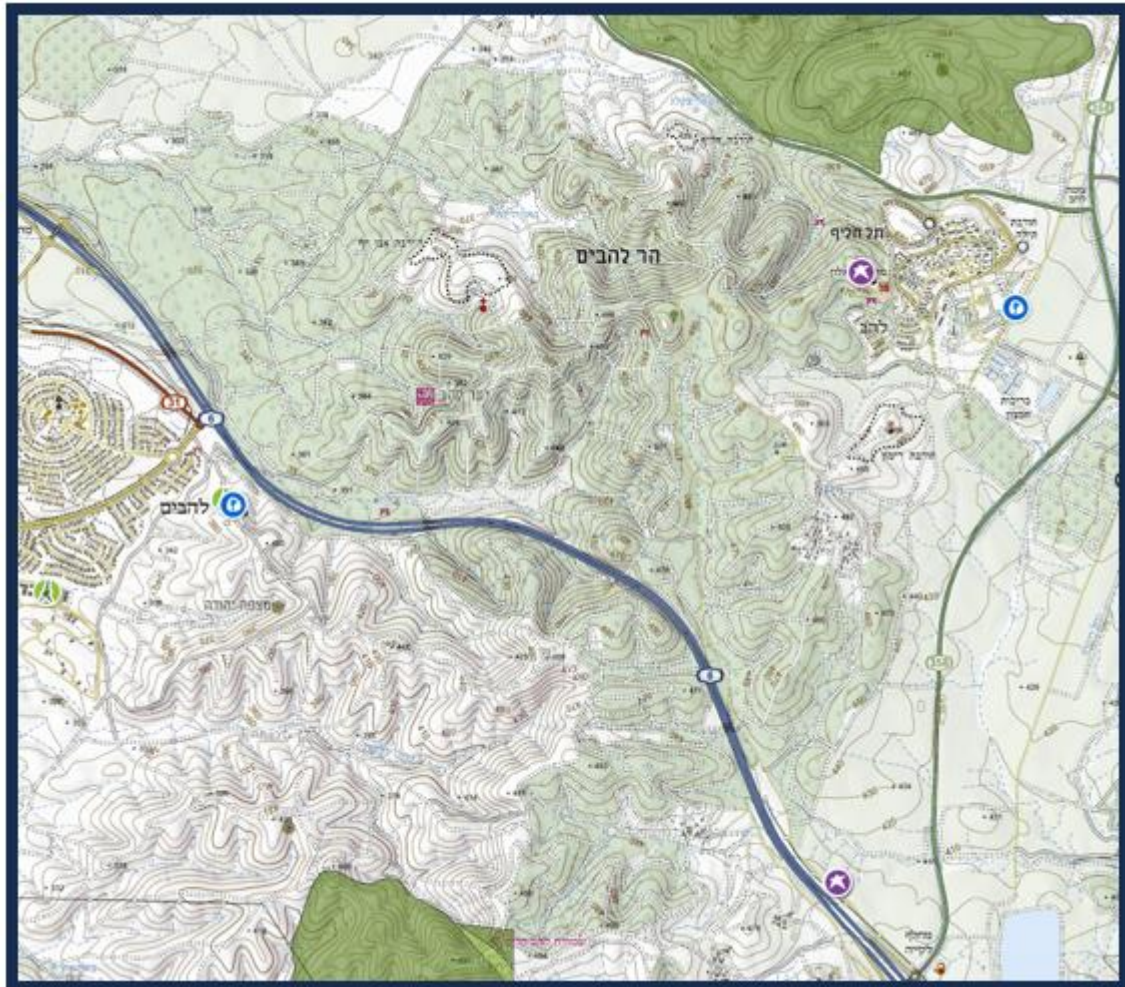
<b>מס"ד 11 – בור</b>
<b>תיאור כללי</b> – בור סגור בפסולת שמהווה נת"ב בהגעה מצפון
<b>נת"ב</b> – סכנת נפילה
<b>דרכי מניעה</b> – סימון חלקו העליון של הבור כך שמנווט שיגיע מצפון יזהה אותו.

**14. מפת מיקום אנטנות סלולר במרחב הניווט**

**חלק מערבי**



**חלק מזרחי**



### 15. דגשים

- יש לבצע סיור מקדים לאיתור נקודות התחלת ניווט ונקודות סיום ניווט, שינתנו מענה בטיחותי (מקום בטוח לעצירת הרכבים והפריקה מהם), ומקום בולט שיקל על מסיימי הניווט שהתבררו.
- יש לתדרך באופן מעמיק וברור את המנווטים באשר לגבול הגזרה בין השטח המערבי למזרחי (ראה הערה באשר לגג בחלקו הדרומי). ניתן לתדרך את המנווטים שברגע כניסתם לשטח המיוער, הם קרבים לגבול הגזרה.
- יש לסמן היטב את המרחב האסור לכניסת מנווטים (מרחב הבורות) ולוודא שגם חולייה שאינה בטוחה במיקומה המדוייק תזהה את המרחב המסוכן.
- יש לשקול הצבת "חוסם" שיתריע על המרחב האסור לכניסה.
- יש לתדרך את המנווטים באשר לתנועה בסמוך לצירי האספלט בשטח.