

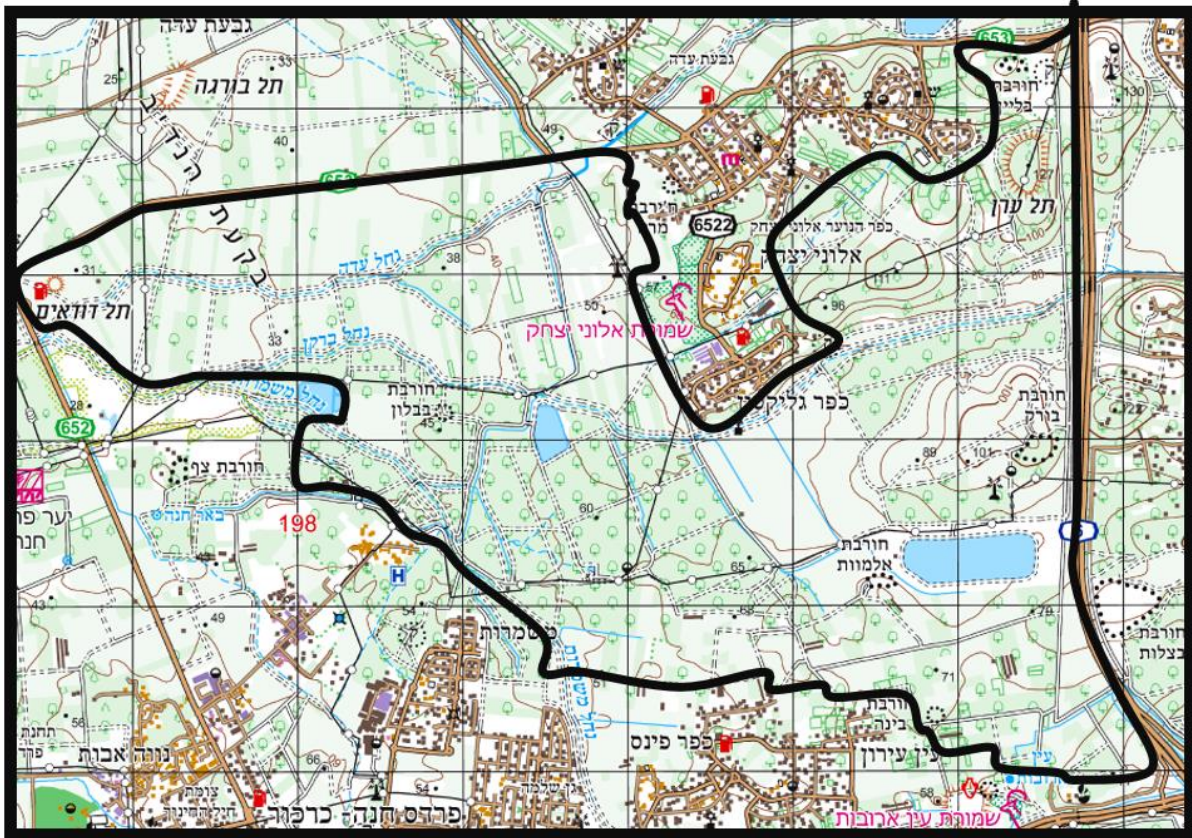
תיק שטח ניווט

כפר גליקסון-

כפר פינס

## תיק שטח מרחב כפר גליקסון- כפר פינס

מפת תיחום השטח



**\*\*גבול הגזרה של שטח הניווט מסומן בקו שחור\*\***

הערות	תאריך עידכון אחרון
השטח נבדק באביב – ללא רטיבות וללא בוץ	15/05/2024

הגבלות	אישור	סוג הניווט
על פי הגבלות, אין כניסה לשמורת הטבע	מאושר	ניווטי יום
כניל	מאושר	ניווטי לילה

1. בתא שטח זה גובלות שלוש שמורות טבע. שמורת עין ארובות, שמורת אלוני יצחק, שמורת אחר בנימינה.

2. השטח תחום ע"י מספר כבישים וישובים :

- בצפון - כביש מספר 653 (מצומת עדה – כביש 6)
- במזרח - כביש מספר 6
- במערב – נחל משמרות קיבוץ משמרות
- בדרום – פאתים צפוניים של הישובים עין עירון ומשמרות
- גבול הגזרה מסומן בקו שחור במפה.

3. כניסה רכובה לתא השטח זה בעייתית מכיוון הכבישים (כבישים מהירים) ולכן ההמלצה היא כניסה דרך הישובים בלבד.

4. אופי השטח:

- א. תא שטח זה הינו מישורי ברובו בגובה עד 50 מטר. גבעות מיוערות של עד 100 מטר נמצאות בחלקו הצפון מזרחי. רוב השטח הינו שטח חקלאי ורוב החלקות מגודרות היטב. יער קטן נמצא בחלקו הצפון מזרחי ועליו גדל חורש לא צפוף המאפשר תנועה.
- ב. השטח מחורץ ע"י מספר נחלים (הזורמים בתקופת החורף) ממזרח למערב. נחל עדה, נחל ברקן ונחל משמרות. שלושת הנחלים מתאחדים בחלקו המערבי של השטח
- ג. הנחלים מאופיינים בצמחייה קוצנית וסבוכה, במדרגות אדמה של עד 3 מטר. מעבר הנחלים אפשרי רק במקומות מוסדרים.
- ד. השטח מצפון לקיבוץ משמרות במרחב נחל משמרות מרובה בתעלות מים וסכרים.
- ה. הציר שנע צפונה מאנדרטת מג"ב, לא מאפשר תנועה מערבה ממנו היות ורוב הצירים היוצאים ממנו חסומים בשערים נעולים.
- ו. בשטח מספר רב של דרכי עפר, ולכן בתקופות יבשות בהחלט ניתן לנוע מנקודה לנקודה בקלות רבה. לעומת זאת בחורף התנועה בשבילים מסובכת בגלל בוץ רב ויכולה להיות מסוכנת בעיקר בנסיעה בצמוד לנחלים המחורצים.
- ז. בתא השטח קיימים מספר מאגרים ובריכות קטנות.
- ח. בתא השטח מספר חירבות – ללא בורות מסוכנים.
- ט. את השטח חוצים מספר קוי מתח גבוה שמקלים על ההתמצאות וסימון גבולות הגזרה.
- י. השטח גובל עם מספר ישובים :

- א. כפר גליקסון
- ב. אלוני יצחק
- ג. גבעת עדה
- ד. עין עירון
- ה. משמרות
- ו. פרדס חנה
- ז. בית חולים נווה שלוה

5. משמעויות לתנועה בשטח :

- א. **רגלי** - השטח מישורי ואינו מתאים ללימוד טופוגרפיה , יכול להתאים ללימוד ניווט בתצ"א. התנועה ברגל פשוטה מאוד , אולם אסור לחצות שטחים חקלאיים ויש לבצע מעקפים. חציית הערוצים אינה פשוטה ובתקופת החורף אפשרית רק במעברים מוסדרים. נושא חציית הערוצים מצריך בדיקה מעמיקה, של החפ"ק בתקופת החורף.
- ב. **רכוב** – הצירים מאפשרים הגעה נוחה לכלל אזורי האימון, אולם אימון לאחר ימים גשומים יגרום בעית עבירות קשה שתשפיעה על היכולת לקיים את הניווט.

6. אזורים אסורים לכניסה :

- א. כלל הישובים  
 ב. חלקות חקלאיות  
 ג. בריכות ומאגרים  
 ד. תעלות ונחלים שבהם מים (אלה באישור ספיציפי למיקום ספיציפי של מנהל האימון).

7. נת"בים כלליים למנווטים :

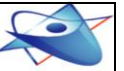
הנת"ב	פירוט	פעולת מניעה, בקרה וסימון
כבישים מהירים פגיעה במנווטים תו"כ ניווט	כבישים ראשים בגבולות הגזרה.	<ul style="list-style-type: none"> <li>אין להתקרב, לכבישים ראשים למרחק של פחות מ 10 מטר.</li> </ul>
פגיעה מרכב תו"כ התארגנות לטיול/ניווט	פריקת החניכים והציוד ע"ג כביש, יכולה להוות סכנה ממשית (שטח זה מתוחם ע"י כבישים מהירים!)	<ul style="list-style-type: none"> <li>יש לסמן בסיוור שטח מקום ברור לכניסת האוטובוס והמשאית ציוד.</li> <li>יש לתכנן נקודה גם בהגעה וגם לסיום האימון</li> </ul>
פגיעת רכב חולף ע"ג השבילים	בשטח תנועה של רכבים רגילים ורכבי 4*4.	<ul style="list-style-type: none"> <li>במידה ורואים או שומעים רכב יש לרדת מהשבילים</li> <li>אין לשבת ולנוח על גבי שבילים - או בכל</li> </ul>

<p>מקום בשטח בוא נראה שרכבים יכולים לנוע.</p>		
<ul style="list-style-type: none"> <li>• סיור שטח מקדים</li> <li>• סימון המאגרים מחוץ לג"ג</li> <li>• אין חצייה של גדרות</li> <li>• אין מעבר בתוך מאגרי מים</li> </ul>	<p>בשטח מספר מאגרי מים, חלקם מסומנים וחלקם נאגרים במהלך החורף.</p>	<p><b>טביעה</b> <b>בבריכות</b> <b>ומאגרים</b></p>
<ul style="list-style-type: none"> <li>• תדריך ברור מאוד לגבי תוואי הנחלים והצמחייה.</li> <li>• חצייה באזורים מסודרים.</li> </ul>	<p>תוואי הנחלים מייצר מדרגות סלע עד גובה 3 מטר. מדרגות אלו מכוסות לעיתים ע"י צמחיה ולא מאפשרות ראייה של הסכנה</p>	<p><b>נפילה לערוצי הנחל</b></p>
<ul style="list-style-type: none"> <li>• היכרות עם כלל האזורים הפרטיים.</li> <li>• איסור על חציית גדרות.</li> <li>• תדרוך כלל המנווטים להזדהות מהירה.</li> </ul>	<p>כלל הקיבוצים והישובים באישור מקיימים שגרת אבטחה ושמירה</p>	<p><b>היפגעות מדו"צ</b></p>
<ul style="list-style-type: none"> <li>• איסור הדלקת אש במהלך הניווט</li> <li>• הדלקת אש רק בנקודת לינה ובליויי מדריך</li> <li>• בזיהוי שריפה יש להתרחק מהמקום תוך התחשבות בכיוון הרוח.</li> <li>• יש לעדכן את "חדר מצב"</li> </ul>	<p>סכנת שריפה</p>	<p><b>יער / חורש</b> <b>קק"ל</b></p>
<ul style="list-style-type: none"> <li>• יש לסמן לאחר הסיור שטח</li> </ul>	<p>בשטח מספר אזורי כוורות</p>	<p><b>עקיצה</b></p>

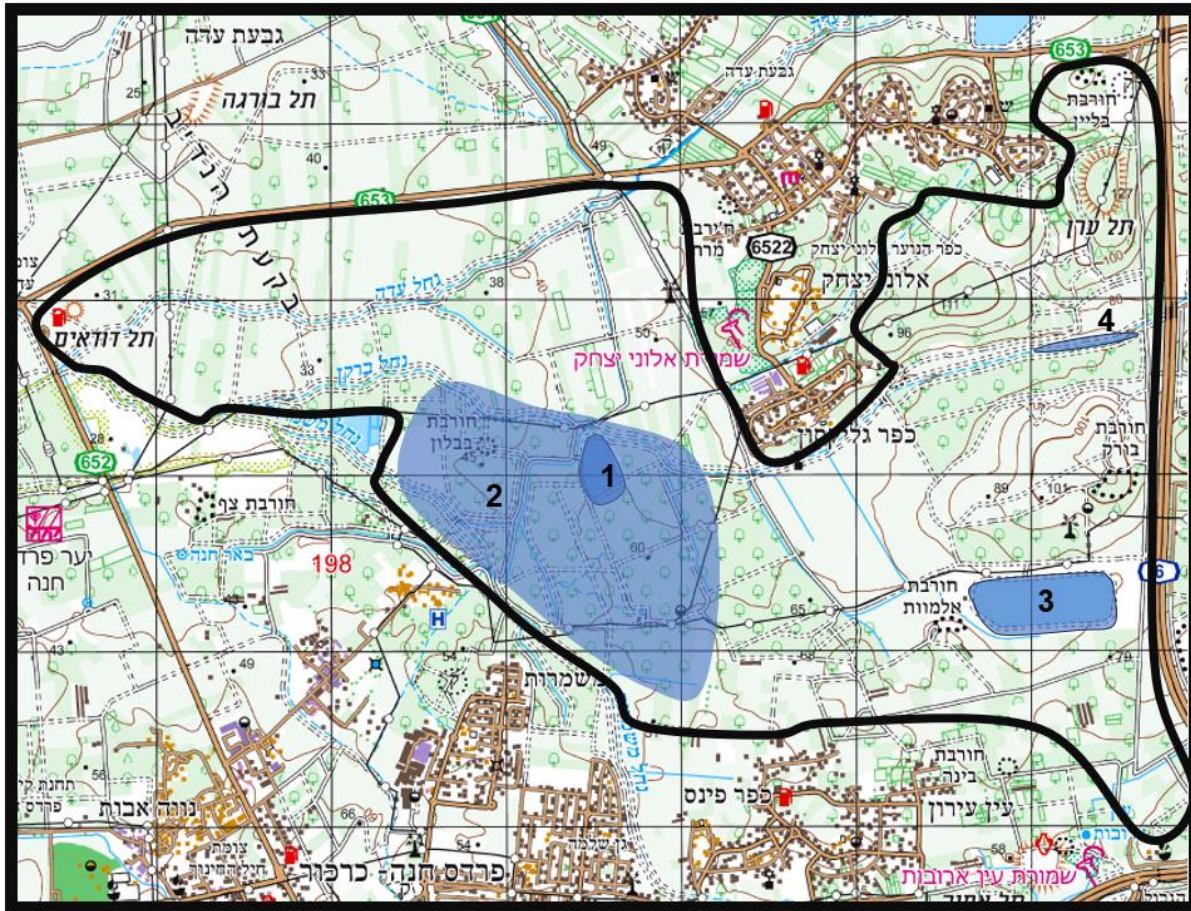
<ul style="list-style-type: none"> <li>לא לסמן ני"צ או נקודות התכנסות באזורים אלו</li> </ul>		
--	--	--

8. טבלת נת"בים לחפ"ק

פעולת מניעה, בקרה וסימון	פירוט	הנת"ב
<ul style="list-style-type: none"> <li>נסיעה איטית בשולי הנחלים</li> <li>בחורף – עדיפות לא לנסוע בצמוד לנחל</li> <li>לאחר גשמים יש לבחון היטב את היכולת לנוע עם רכב בתא השטח</li> </ul>	<p>בתקופה גשומה צירי האורך מחליקים מאוד ויכולים להיות מסוכנים. תוואי הנחלים באזור מייצר מדרגות סלע סמוך מאוד לצירים</p>	<p><b>החלקה והתהפכות לתוך הנחל</b></p>
<p>תכנון נכון של כניסה ויציאה בטוחה – עדיפות דרך הישובים</p>	<p><b>כלל הכבישים התוחמים את אזור הניווט הינם כבישים מהירים ומסוכנים</b></p>	<p><b>היפגעות בזמן כניסת ויציאת רכבים לשטח האימון</b></p>



**9. נתב"ים ממוקדים על פי עזר**



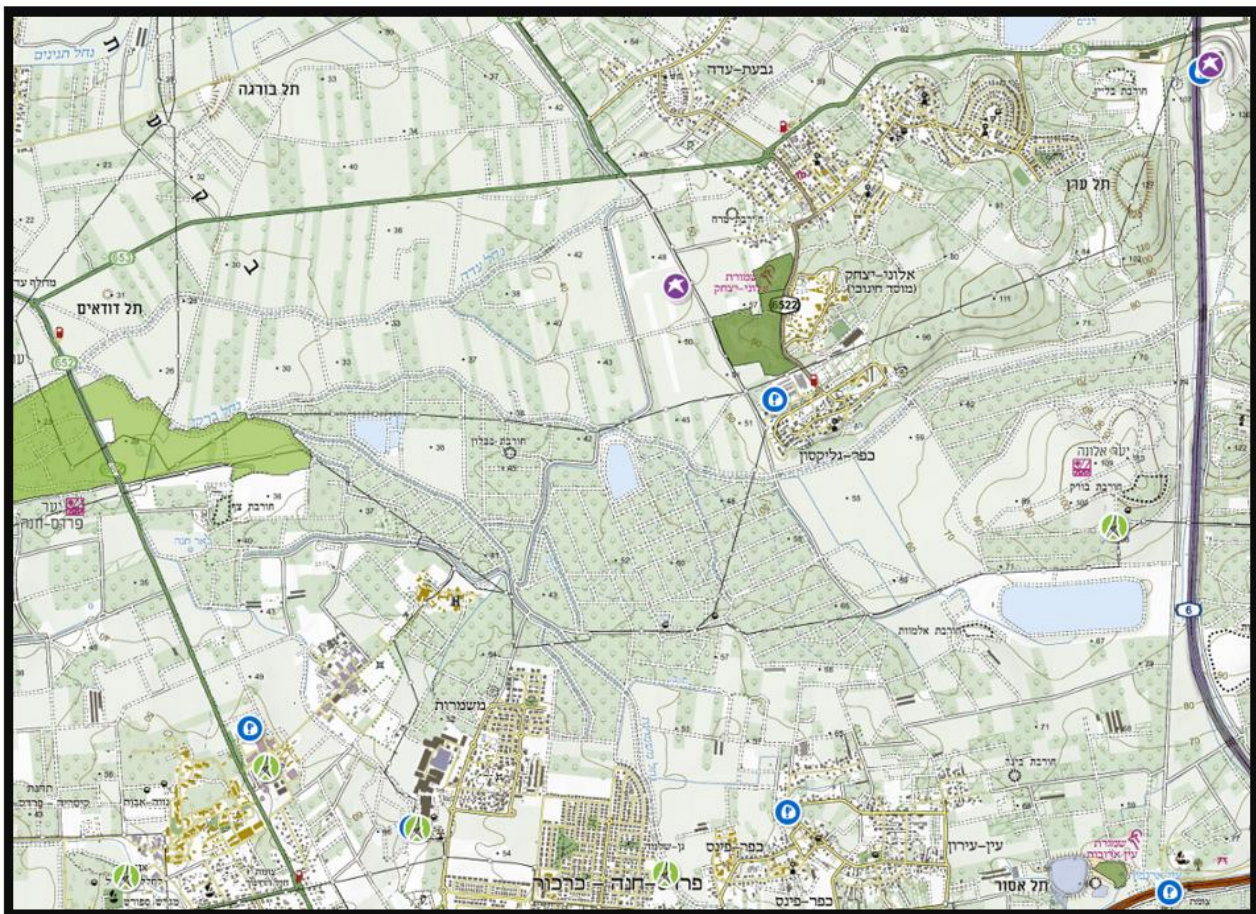
<b>מס"ד 1 – בריכת מים / מאגר</b>
<b>תיאור כללי</b> – בריכה מגודרת. אין בעיה לעבור את בגדר ולא לשים לב לכך.
<b>נת"ב</b> – טביעה
<b>דרכי מניעה</b> – סימון הבריכות ע"ג העזרים של כלל המתאמנים. תדרוך של המתאמנים ואיסור גורף לכניסה/חציה של מקורות מים

<b>מס"ד 2 – תא שטח מרובה בתעלות מים עמוקות</b>
<b>תיאור כללי</b> – תא שטח מרובה בתעלות מים עמוקות בחלק גדול מהשנה יש בהן מים
<b>נת"ב</b> – טביעה או נפילה
<b>דרכי מניעה</b> – סימון ע"ג העזרים של כלל המתאמנים. תדרוך של המתאמנים ואיסור גורף לכניסה/חציה שלא במקומות מאושרים ומוסדרים

<b>מס"ד 3 – בריכת מים / מאגר</b>
<b>תיאור כללי</b> – בריכה מגודרת. אין בעיה לעבור את בגדר ולא לשים לב לכך.
<b>נת"ב</b> – טביעה
<b>דרכי מניעה</b> – סימון הבריכות ע"ג העזרים של כלל המתאמנים. תדרוך של המתאמנים ואיסור גורף לכניסה/חציה של מקורות מים

<b>מס"ד 4 – ערוץ נחל ברקן</b>
<b>תיאור כללי</b> – ערוץ שברוב ימות השנה קיימת זרימת מים.
<b>נת"ב</b> – סכנת טביעה
<b>דרכי מניעה</b> – סימון הערוצים שבהם יש מים. חציה רק בנקודות שאושרו לאחר סיור שטח ובמסגרת אישור ציר ניווט.

**10. מפת סימון שמורות טבע ואנטנות סולריות**





### 11. דגשים

- א. בתא השטח קימות שלוש שמורות טבע. חל איסור לנווט בשטח השמורות.
- ב. בחלק גדול מהערוצים והתעלות מצויים מים לא רק בעונת הגשמים. יש להתחשב בכך בתכנון הצירים ואישורם.
- ג. היות והשטח מישורי וההתבססות בניווט היא על תכסית, מומלץ לנווט בעזרת תצלומי אויר.
- ד. קווי המתח בשטח הניווט והאנטנות הסלולריות מהווים כלי עזר מצויין להתמצאות ו מיקום גבולות הגזרה.
- ה. יש לבחון היטב את מצב הערוצים וזרימתם בתקופת החורף לפני היציאה לניווט ולהנחות את החוליות המנווטות בהתאם.