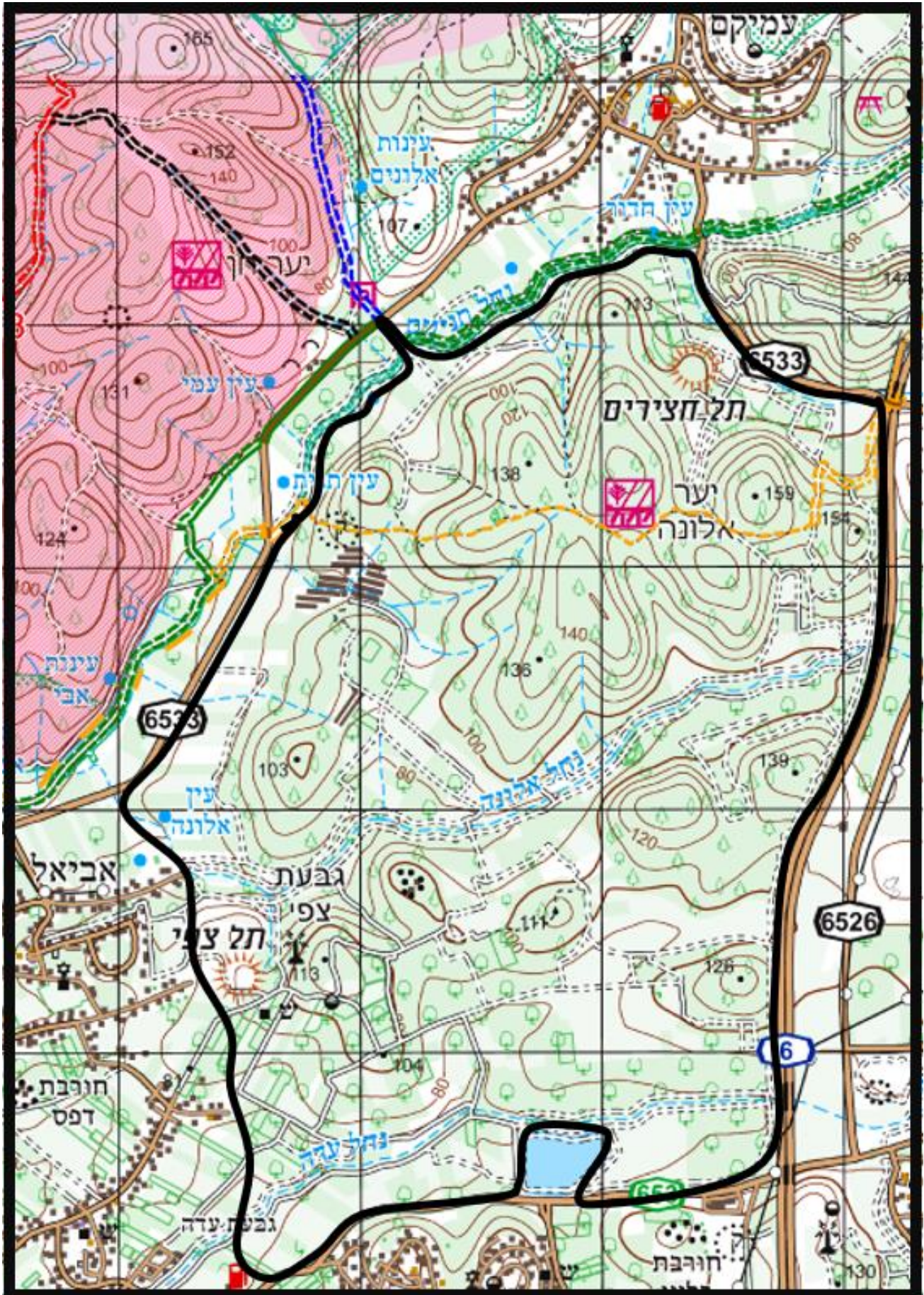
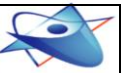


תיק שטח ניווט

תנינים - גבעת

עדה



תיק שטח ניווט תנינים - גבעת עדה

****גבול הגזרה של שטח הניווט מסומן בקו שחור****

תאריך עידכון אחרון	הערות
15/5/24	השטח נבדק באביב – ללא רטיבות וללא בוץ

סוג הניווט	אישור	הגבלות
ניוטי יום	מאושר	על פי הגבלות, אין כניסה לשמורת הטבע
ניוטי לילה	מאושר	כני"ל

1. השטח תחום ע"י כבישים וישובים:

- במזרח כביש מספר 6
- בדרום כביש מספר 653
- במערב – כביש מספר 6533 ונחל תנינים (בחלק הצפוני)
- בדרום מערב – פאתים מזרחיים של הישובים אביאל וגבעת עדה
- בצפון נחל תנינים וכביש 6533

* גבול הגזרה מסומן על גבי המפה בקו שחור.

2. כניסה רכובה לתא השטח יכולה להתבצע דרך כל הכבישים והישובים, מלבד כביש 6, ורק במקומות מסודרים המתאימים לכניסת רכבים.

3. אופי השטח:

א. המרחב נחלק לשני תאי שטח עיקריים:

א. בדרום – שטחים חקלאיים מתוחמים ע"י שבילים. שטח יחסית מישורי עם התרוממות קרקע של עד 110 מטר. חלק גדול משטחים אלו מגודרים.

ב. בצפון – יער אלונה (קק"ל) – חורש צפוף ברובו המקשה את התנועה ברגל. גבעות גבוהות יותר המגיעות עד ל160 מטר. חלק גדול משטחים אלו משמש למרעה ומגודר ב"גדר בקר" המדרונות הצפוניים של יער אלונה מרובים בשטחים חקלאיים (מטעים)

ב. השטח מחורץ ע"י 3 נחלים (הזורמים בתקופת החורף) ממזרח למערב. נחל תנינים שמוגדר מחוץ לגבול הגזרה של הניווט (שמורת טבע) נחל אלונה ונחל עדה. הנחלים

מאופיינים בצמחייה קוצנית וסבוכה, ובמדרגות אדמה של עד 2 מטר. מעבר הנחלים אפשרי רק במקומות מוסדרים.

- ג. רוב השטח הדרומי מעובד – חלקו מגודר ואסור לכניסה, אך רובו אינו מגודר.
- ד. בשטח מספר דרכי עפר, הדרכים הראשיות נוחות ורחבות. הדרכים הצדדיות ברובן מתחמות את החלקות בדרום או את החורש בצפון ומאוד **בוציות ומחליקות בתקופה גשומה.**
- ה. בשטח מספר חוות מגודרות וברורות (חוות איילים, חוות חמורים וחוה לגידול תרנגולי הודו).
- ו. חלק מצירים (נ.ג. 154 ביער אלונה) בעלי עבירות קשה ויש להימנע מכניסה אליהם.
- ז. בתא שטח הניווט ובקרבתו מספר אנטנות סלולריות המשפיעות על קליטה סלולרית ומסיעות ל"איפוס" המנווטים.
- ח. בשטח קיימים מספר ישובים הנמצאים מחוץ לג"ג של האימון:
- א. עמיקם
 - ב. אביאל
 - ג. גבעת עדה

4. משמעותית לתנועה בשטח:

- א. **רגלי** - השטח הצפוני מתאים יותר ללימוד טופוגרפיה אם כי תנועה רגלית עלולה להיות לא פשוטה עד לבלתי אפשרית בחלק מהסבך. השטח הדרומי פחות תבליטי וקשה יותר לנווט בו. חציית ערוצים אינה פשוטה ובתקופת החורף אינה רצויה.
- ב. **רכוב** – תא השטח יחסית קטן ועל כן הצירים הקיימים מאפשרים הגעה מהירה לכל נקודה באיזור.
- אימון לאחר ימים גשומים מגביל את היכולת לתנועה רכובה וליכולת החילוץ של המנווטים. הציר המקביל לכביש 6 ביער אלונה מרובה במדרגות ויש להמנע מכניסה אליו עד כמה שניתן.

5. אזורים אסורים לכניסה:

- א. כלל הישובים
- ב. חוות גידול
- ג. חלקות חקלאיות
- ד. בריכת דגים
- ה. נחל תנינים פרט למעבר מול פארק אלונה.

6. נת"בים כלליים למנווטים:

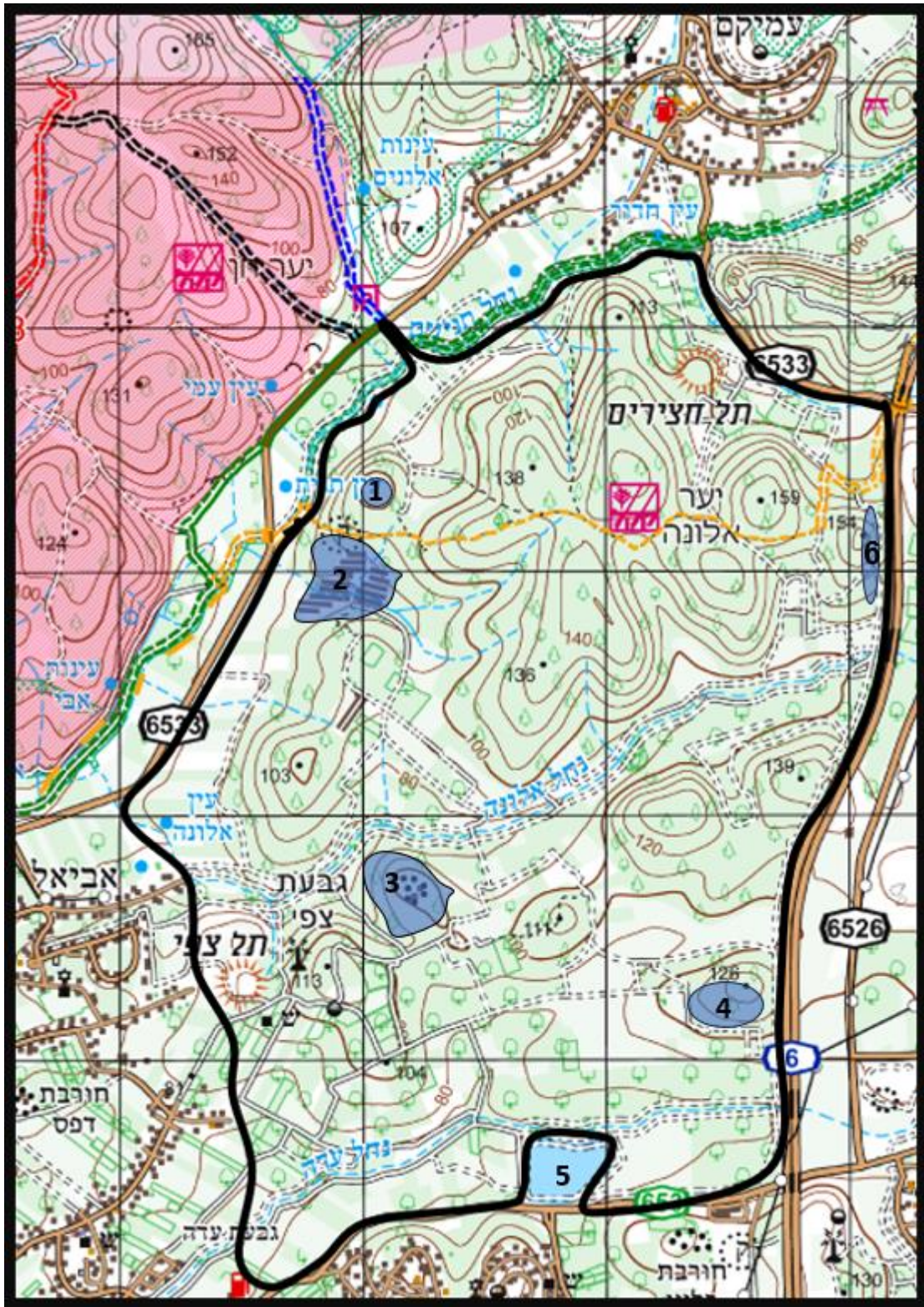
הנת"ב	פירוט	פעולת מניעה, בקרה וסימון
כבישים מהירים פגיעה במנווטים תו"כ ניווט	כבישים בגבולות הגזרה. יש להמנע מחציית כביש 6533	<ul style="list-style-type: none"> אין להתקרב, לכבישים ראשים למרחק של פחות מ 10 מטר.
פגיעת רכב חולף ע"ג השבילים	בשטח תנועה של רכבים רגילים ורכבי 4*4.	<ul style="list-style-type: none"> במידה ורואים או שומעים רכב יש לרדת מהשבילים אין לשבת ולנוח על גבי שבילים - או בכל מקום בשטח בוא נראה שרכבים יכולים לנוע.
פגיעה מרכב תו"כ התארגנות לטיול/ניווט	פריקת החניכים והציוד ע"ג כביש, יכולה להוות סכנה ממשית	<ul style="list-style-type: none"> יש לסמן בסיוור שטח מקום ברור לכניסת האוטובוס והמשאית ציוד. יש לתכנן נקודה גם בהגעה וגם לסיום האימון
טביעה בבריכת דגים	בתא שטח הדרומי קיימת בריכת דגים מגודרת	<ul style="list-style-type: none"> סיוור שטח מקדים סימון הבריכה מחוץ לג"ג אין חצייה של גדרות אין מעבר בתוך מאגרי מים
נפילה לתוך נחל	השטח יחסית מחורץ וקיימות מדרגות באדמה המוסתרות ע"י צמחיה	<ul style="list-style-type: none"> חציית נחלים רק במקומות ברורים ובטוחים

<ul style="list-style-type: none"> • תדריך ברור לפני תחילת האימון • יש לבחון האם גובה המים מאפשר את קיום הניווט וחציית הנחלים 		
<ul style="list-style-type: none"> • היכרות עם כלל האזורים הפרטיים. • איסור על חציית גדרות. • תדרוך כלל המנווטים להזדהות מהירה . 	<p>כלל הישובים באזור מקיימים שגרת אבטחה ושמירה</p>	<p>היפגעות מדו"צ (ישובים/חוות גידול)</p>
<ul style="list-style-type: none"> • איסור הדלקת אש במהלך הניווט • הדלקת אש רק בנקודת לינה ובליויי מדריך • בזיהוי שריפה יש להתרחק מהמקום תוך התחשבות בכיוון הרוח • יש לעדכן את חדר המצב. 	<p>סכנת שריפה</p>	<p>יער / חורש קק"ל</p>
<ul style="list-style-type: none"> • יש לסמן לאחר הסיוור שטח • לא לסמן ני"צ או נקודות התכנסות באזורים אלו 	<p>בשטח מספר אזורי כוורות</p>	<p>עקיצה</p>

7. טבלת נת"ב"ב לחפ"ק

הנת"ב	פירוט	פעולת מניעה, בקרה וסימון
החלקה והתהפכות	בתקופה הצירים מאוד ויכולים להיות מסוכנים	<ul style="list-style-type: none"> בדיקת הציר ברגל לפני כניסה לאיזורים מחליקים שאי אפשר לחזור מהם ברוורס בחינה האם יכולת העבירות של הרכב מאפשרת את קיום הניווט
היפגעות בזמן כניסת ויציאת רכבים לשטח האימון	כלל הכבישים התוחמים את אזור הניווט הינם כבישים מהירים ומסוכנים. כביש 653 מהווה תורפה בעקבות מהירות התנועה של הרכבים ושדה הראיה המוגבל	הכניסה והיציאה מהשטח מתאפשרת מכלל הכבישים והישובים (מלבד כביש 6) וצריכה להיבחר מראש ע"י מתכנן האימון.
התהפכות רכב כתוצאה משימוש בצירים מסוכנים	בשטח הצפוני קיימים מספר שבילים שמטפסים בצורה מסוכנת	נסיעה עם אורות דלוקים ותנועה אך ורק על צירים ראשיים ומתונים.

8. נתב"ים ממוקדים על פי עזר



9. פירוט הנתב"ם

מס"ד 1 – מאגר מים
תיאור כללי – מאגר מים בראש הגבעה
נת"ב – סכנת טביעה
דרכי מניעה – סימון ע"ג העזרים של כלל המתאמנים. מתן דגש לנתב"ב ב"אישור הציר"

מס"ד 2 – חוות לולים
תיאור כללי – חוות לולים חקלאית, שטח פרטי יתכן שומר במקום
נת"ב – זיהוי מוטעה שיכול לגרום לתקיפה/ פתיחה באש
דרכי מניעה – סימון המקום בעזרי המתאמנים. איסור מעבר גדרות שאינן גדרות בקר. יש להזדהות באופן מיידי.

מס"ד 3 – חוות גידול איילים מגודרת
תיאור כללי – חוות גידול איילים מגודרת, שטח פרטי יתכן שומר במקום
נת"ב – זיהוי מוטעה שיכול לגרום לתקיפה/ פתיחה באש
דרכי מניעה – סימון המקום בעזרי המתאמנים. איסור מעבר גדרות שאינן גדרות בקר. יש להזדהות באופן מיידי.

מס"ד 4 – חוות חמורים
תיאור כללי – חוות חמורים, שטח פרטי יתכן שומר במקום
נת"ב – זיהוי מוטעה שיכול לגרום לתקיפה/ פתיחה באש
דרכי מניעה – סימון המקום בעזרי המתאמנים. איסור מעבר גדרות שאינן גדרות בקר. יש להזדהות באופן מיידי.

מס"ד 5 – בריכת דגים
תיאור כללי – בריכת דגים מגודרת ומרובה בסבך
נת"ב – סכנת טביעה
דרכי מניעה – סימון המקום בעזרי המתאמנים. איסור מעבר גדרות שאינן גדרות בקר. חל איסור להיכנס למקורות מים

מס"ד 6 – ציר רכב מקביל לכביש 6
תיאור כללי – ציר רכב מקביל לכביש 6 מרובה במדרגות ובעל עבירות קשה
נת"ב – סכנת התהפכות
דרכי מניעה – סימון המקום בעזרים. הימנעות עד כמה שניתן מכניסה לציר זה.

10. עזר אנטנות סלולריות במרחב תא השטח



11. דגשים

- א. למז"א גשום השפעה רבה על היכולת לקיים ניווט בתא השטח. ראשית, בהיבט זרימת הנחלים, בנוסף ביכולת העבירות לכלי הרכב (החפ"ק והחילוץ).
- ב. חלק מיער אלונה והנחלים לא מאפשרים תנועה רגלית שלא על צירים יש להתחשב בכך בתכנון הצירי הניווט.
- ג. שמורת נחל תנינים אינה חלק משטח הניווט. ניתן לחצות את הנחל בנקודה המסומנת במפה בקרבת אתר "מי קדם" ורק במהלך שעות היום (במקום גשר אירי אך קיימת זרימת מים).
- ד. במידה וציר הניווט עובק בצמוד ל חוות הפרטיות יש לתאם מול החוות בעלי החוות או מול קב"ט המועצה האזורית בכדי להימנע מתקריות ביטחוניות.
- ה. חציית נחל עדה יהיה רק במעברי חובה שיוגדרו על ידי מנהל האימון לאחר סיור שטח ובמעברים מוסדרים (צירים).