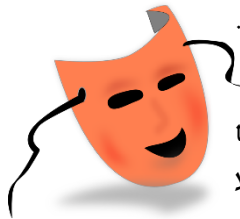


כרטיס מידע בטיחות בפורים – דף עזר למנהל

בחג הפורים מתחפשים התלמידים ועושים שימוש בבגדים העשויים מחומרים בעירים ומצטיידים באביזרים שונים, כגון כלי נשק עם חומר נפיץ ובעלי חודים. כרטיס זה נועד לסייע לך, המנהל, לפעול בתחום ההסברה בקרב הסגל, ההורים והתלמידים לצורך הגברת המודעות לנזקים העלולים לנבוע מאופי החג.



1. הכנה לקראת חג הפורים:



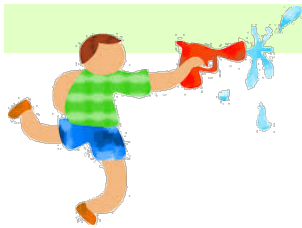
כחלק מההכנות לביה"ס, ניתן להיעזר במחזור הזמנים לבטיחות ובכרטיס מידע זה. מומלץ להפיץ מידע לגבי האמצעים האסורים לשימוש ושאינן להביאם כלל לביה"ס. לעיתים אנו רואים וחווים אירועים של "כמעט ונפגע", מברכים על המזל וממשיכים הלאה. במקרה כזה יש לבדוק את הנסיבות, על מנת להגיע למסקנות שימנעו אירוע דומה בעתיד.

2. תחפושות:

חלק גדול מהתחפושות מיוצר באיכות פחותה ומחומרים זולים. חומרים אלו עשויים לעתים מנפט ולכן עלולים להידלק בעת חשיפתם ללהבה או חום גבוה, העלול להעמיד בסיכון את הילד ואת התלמידים סביבו.



3. אביזרים:



אביזרים נלווים לתחפושות כוללים לעיתים קרובות כלי לחימה (סכינים, חרבות, אקדחים, רובים וכד'), שהשימוש בהם עלול לגרום לפציעה. להלן מספר דוגמאות:

- א. **חרבות וסכינים:** בעיקר בעלי פינות חדות וארוכות, המקנות טווח פגיעה גדול יותר.
- ב. **אקדחים ורובים:** בכלים אלו נעשה שימוש באמצעים נפיצים שיש ביכולתם לגרום לפגיעות והם מייצרים רעש, הבזק אש וכו'.
- ג. **חץ וקשת:** בצידוד זה ישנם חודים, אשר יחד עם האנרגיה של החץ המשוגר, עלולים לגרום לפציעה קשה.
- ד. **תרסיסים (אירוסול):** מכילים תרסיסי קצף ו"חוטים" העלולים לגרום נזק לעיניים ולריריות, ולעיתים מתבקעים ויוצרים אפקט של פיצוץ.
- ה. **נפצים:** חומרים שנעשה בהם שימוש בדרך כלל בחטיבות הביניים ובתיכונים. פיצוץ של נפץ עלול לגרום לפציעה משמעותית, עד כדי גדיעת אצבעות.

4. הסברה להורים:

כחלק בלתי נפרד מההיערכות לחג יש להסביר גם את הסיכונים הנובעים מהתחפושות והאביזרים הנלווים, כולל פירוט הסכנות הטמונות בהם. רצוי לבצע את התהליך מספיק זמן לפני החג על מנת לבנות את המודעות בקרב התלמידים, ודרכם גם בקרב ההורים. בנוסף, חשוב מאוד להעביר את אותו המסר גם להורים, באמצעות תקשורת ישירה איתם.



5. דגשים בתחום הביטחון והאבטחה:



- תדרוך המאבטחים להגברת הערנות ולנעילת שערים.
- הצבת בעל תפקיד בכניסה לבית ספר לזיהוי תלמידים בתחפושות.
- דגש על חובת תלמידים לזיהוי ללא מסכה.
- ביצוע סריקות מקיפות וקפדניות במגרש החנייה ובחצרות.

6. הגעת התלמידים בחג:

בעת ההתכנסות, חשוב להסביר לתלמידים את הסיכונים הטמונים בתחפושות ובאביזרים. במידה וישנם תלמידים המבצעים תנועות שיש ביכולתן לפגוע בסביבה, ראוי לשקול החרמת האביזר המסוכן עד לאחר יום התחפושות.

אירועים מצערים שקרו:



- פגיעת חץ עם חוד מפלסטיק בעינו של תלמיד.
- התלקחות "צעף" העשוי צמר גפן בעקבות ירי בקרבתו.
- התלקחות תחמושת וגרימת כוויה בעקבות ירי.
- העפת שברי מתכת בעקבות הפעלת נפץ בתוך כלי.
- קטיעת אצבע בעקבות התפוצצות נפץ.

7. שליטה בעת התהלכה ובחצר:

בעת תהלכת התחפושות ובזמן ההפסקות, כאשר התלמידים "חופשיים" יותר, או כאשר הם צמודים אחד לשני, עולה ההסתברות לפציעה. על כן, בזמנים אלה יש לנהוג בערנות רבה יותר על מנת למנוע פציעה שתאפיל על שמחת החג.



השמחה בפורים היא מצווה גדולה, ולצידה הכנה בטוחה לחג והגברת המודעות לסיכונים הן בעלות אופי חינוכי לתודעה והבנה מעמיקה של התנהגות בטוחה. חג פורים שמח!





מדינת ישראל

משרד החינוך

האגף הבכיר לביטחון, בטיחות ושע"ח

נספח: תחקיר מלמד לקראת פורים

תחקיר מלמד: תאונת פגיעה מחץ וקשת במהלך חגיגות פורים



פרטי האירוע

מקום האירוע: תהלוכת פורים

אופי האירוע: שימוש באביזרים מסוכנים שאינם מותרים

תוצאות האירוע: פגיעה בעינו של תלמיד כיתה א'

תקציר האירוע

במהלך תהלוכת פורים נפגע תלמיד כיתה א' בעינו מחץ שנורה על ידי תלמיד אחר. אביו של התלמיד שנפגע הוזעק לביה"ס לצורך פינוי התלמיד לטיפול רפואי. לדברי אב הילד שנפגע, התלמיד הפוגע עסק בחץ וקשת במהלך החגיגות וסיכן את הסובבים אותו מספר פעמים לפני הפגיעה המדוברת.

עיקרי הממצאים

- לפני החג הועברו לסגל המוסד הנחיות בדבר תחפושות אסורות, על בסיס מסמך שקיבל קב"ט הרשות. כמו כן, פורסמה הנחיה בדבר הוראות בטיחות. (בהתבסס על הנחיות בטיחות של משרד החינוך). **פעילות מקדימה זו הינה חשובה ונכונה.**
- הוראות משרד החינוך בנושא בטיחות בפורים והנחיות לתחפושות מסוכנות הועברו להורים באמצעות הודעת וואטסאפ.
- ה"חץ וקשת" המדובר הינו מסוג הנמכר בחנויות. לכן, יש לקיים השגחה רצופה ויעילה במהלך הפעילות והחגיגות, לאיתור צעצועים מסוכנים ולמניעת מצבי סיכון.

סגל המוסד החינוכי נדרש לתשומת לב מוגברת, הן בכניסה למוסד החינוכי והן בפעילויות השונות, על-מנת לזהות סיכונים ולמנוע פגיעות. כמו כן, יש להדגיש בפני ההורים כי תלמיד שיגיע למוסד החינוכי מצויד באביזר מסוכן יישלח לביתו ולא יורשה להשתתף בפעילויות.

תמונות להמחשה



חץ וקשת מותר לשימוש

חץ וקשת אסור לשימוש





מדינת ישראל
משרד החינוך
האגף הבכיר לביטחון, בטיחות ושע"ח

עיבוד המקרה

מהם הכשלים שאתה מזהה בתכנון האירוע?

1. _____
2. _____
3. _____

מהם הכשלים שאתה מזהה בביצוע האירוע?

1. _____
2. _____
3. _____

כיצד היית נוהגת כדי למנוע אירוע מסוג זה?

1. _____
2. _____
3. _____

האם יש הנחיות ספציפיות שצריך לחדד? מהן?

1. _____
2. _____
3. _____

למה מה שציפינו לא קרה?

- נסו למצוא את הסיבה לפער בין הרצוי למצוי. בבחירת הגורמים, התמקדו בגורמים המשמעותיים.

הפקת לקחים ומניעת הישנות

מהן הפעולות שבהן תנקוט כדי למנוע הישנות אירועים דומים בעתיד? (ברמה בית-ספרית / רשותית).

1. _____
2. _____
3. _____